



รายงานประจำปี 2547

คณะแพทยศาสตร์ มหาวิทยาลัยมหาสารคาม



FACULTY OF MEDICINE

MAHASARAKHAM UNIVERSITY



รายงานประจำปี 2547


คณะแพทยศาสตร์ มหาวิทยาลัยมหาสารคาม



FACULTY OF MEDICINE
MAHASARAKHAM UNIVERSITY

คำนำ

คณะแพทยศาสตร์ มหาวิทยาลัยมหาสารคาม ได้จัดทำรายงานประจำปีฉบับนี้ขึ้น โดยมีวัตถุประสงค์เพื่อรายงานผลการดำเนินงานในรอบปีงบประมาณ พ.ศ. 2547 (ตุลาคม 2546 ถึง กันยายน 2547) การรายงานสรุปผลการดำเนินงานในทุกๆ ด้าน เกี่ยวกับการบริหารจัดการ บุคลากร งบประมาณ การจัดการศึกษา กิจกรรมนิสิต การวิจัย การประกันคุณภาพการศึกษา และอื่นๆ ซึ่งถือว่าเป็นภารกิจหลักที่ต้องตระหนักถึงบทบาทและหน้าที่ในการพัฒนาคณะแพทยศาสตร์ และมหาวิทยาลัยมหาสารคามต่อไป



(ศาสตราจารย์ นายแพทย์สมพร โพธินาม)
ประธานโครงการจัดตั้งคณะแพทยศาสตร์

สารบัญ

ประวัติความเป็นมา	3
ปรัชญา ปณิธาน วิสัยทัศน์	5
โครงสร้างบริหารขององค์กร	7
- บุคลากร	10
การเงินและงบประมาณ	15
การจัดการศึกษา	17
งานกิจการนิสิต	21
งานวิจัยวิชาการ	27
การปฏิบัติงานที่ผ่านมา	29
การทำ SWOT คณะแพทยศาสตร์มหาวิทยาลัยมหาสารคาม	33
แผนการดำเนินงานในปีการศึกษา 2548	37
การอบรม การประชุม/สัมมนา ศึกษาดูงาน และเป็นวิทยากร	39
ประมวลภาพการดำเนินการก่อสร้าง	45

บทสรุปสำหรับผู้บริหาร

คณะแพทยศาสตร์ มหาวิทยาลัยมหาสารคาม ได้รับการจัดตั้งเป็นหน่วยงานภายในมหาวิทยาลัย ตามมติที่ประชุมสภามหาวิทยาลัย ครั้งที่ 10/2546 เมื่อวันที่ 21 พฤศจิกายน 2546 โดยดำเนินการในรูปแบบหน่วยงานนอกระบบราชการ ที่เน้นความคล่องตัวมีประสิทธิภาพและพึ่งตนเองมากที่สุด และตามมติที่ประชุมสภามหาวิทยาลัย ครั้งที่ 11/2546 มีมติรับรองหลักสูตรแพทยศาสตรบัณฑิต (หลักสูตรใหม่ 2547) เมื่อวันที่ 19 ธันวาคม 2546 และได้ส่งหลักสูตรให้แพทยสภาเพื่อให้การรับรอง นอกจากนี้ยังได้รับหลักสูตร นิสิต และพนักงานสาขาวิชาการแพทย์แผนไทยประยุกต์ จากคณะเภสัชศาสตร์และวิทยาศาสตร์สุขภาพ ไว้ในคณะแพทยศาสตร์ เมื่อวันที่ 15 มกราคม 2547

ที่ตั้งชั่วคราวคณะแพทยศาสตร์ ตั้งอยู่ที่ชั้น 3 อาคารวิทยาศาสตร์ชีวภาพ ตำบลขามเรียง อำเภอกันทรวิชัย และปัจจุบันคณะแพทยศาสตร์ ได้ดำเนินการจัดการเรียนการสอน 1 หลักสูตร คือ หลักสูตรวิทยาศาสตร์บัณฑิต (ต่อเนื่อง) สาขาวิชาการแพทย์แผนไทยประยุกต์ หลักสูตร 2 ปี มีนิสิตแล้วจำนวน 3 รุ่น รวมจำนวนนิสิต 118 คน ซึ่งนิสิตรุ่นแรกได้สำเร็จการศึกษาในปีการศึกษา 2547 จำนวน 54 คน สำหรับปีการศึกษา 2548 ได้ดำเนินการปรับปรุงหลักสูตรเป็นเทียบโอน

คณะแพทยศาสตร์ ได้ดำเนินการเปิดให้บริการทางการแพทย์ ณ ศูนย์บริการทางการแพทย์ในบริเวณมหาวิทยาลัย ตำบลขามเรียง เมื่อวันที่ 1 กรกฎาคม 2547 และกำลังก่อสร้างศูนย์บริการทางการแพทย์ ในบริเวณมหาวิทยาลัยมหาสารคาม (เขตพื้นที่ในเมือง) ตำบลตลาด อำเภอเมือง จังหวัดมหาสารคาม ด้วยงบประมาณ 28,430,000 บาท (ยี่สิบแปดล้านสี่แสนสามหมื่นบาทถ้วน) คาดว่าจะแล้วเสร็จประมาณเดือนมิถุนายน 2548 โดยเป็นแหล่งฝึกปฏิบัติงานของนิสิตทั้งหลักสูตรวิทยาศาสตร์บัณฑิต สาขาวิชาการแพทย์แผนไทยประยุกต์ และหลักสูตรแพทยศาสตรบัณฑิต และให้บริการแก่ประชาชนที่ต้องการมาใช้บริการด้านสุขภาพ

ในปี 2547 คณะแพทยศาสตร์ มีอาจารย์ประจำ จำนวน 10 คน ศึกษาคณะแพทย์เฉพาะทาง 2 คน แพทย์ใช้ทุน 1 คน มีบุคลากรสายสนับสนุน 11 คน งบประมาณแผ่นดินที่ได้รับจัดสรรงบครุภัณฑ์ 8,076,800 บาท (แปดล้านเจ็ดหมื่นหกพันแปดร้อยบาทถ้วน) ที่ดินสิ่งก่อสร้าง 28,430,000 บาท (ยี่สิบแปดล้านสี่แสนสามหมื่นบาทถ้วน) งบเงินอุดหนุน 518,568 บาท (ห้าแสนหนึ่งหมื่นแปดพันห้าร้อยหกสิบแปดบาทถ้วน) เงินรายได้สาขาวิชาการแพทย์แผนไทยประยุกต์ 645,120 บาท (หกแสนสี่หมื่นห้าพันหนึ่งร้อยยี่สิบบาทถ้วน) งบประมาณแผ่นดิน 9,000 บาท (เก้าพันบาทถ้วน) ครุภัณฑ์ทางการแพทย์แผนไทยประยุกต์ 5,797,600 บาท (ห้าล้านเจ็ดแสนเก้าหมื่นเจ็ดพันหกร้อยบาทถ้วน) เงินประกันความเสี่ยงสาขาวิชาการแพทย์แผนไทยประยุกต์ จากคณะเภสัชศาสตร์และวิทยาศาสตร์สุขภาพ 445,008.- บาท

(สี่แสนสี่หมื่นห้าพันแปดบาทถ้วน) และทางคณะฯ ได้ยืมเงินทศรองจ่ายจากมหาวิทยาลัยเพื่อดำเนินงาน เป็นเงิน 2,572,000 บาท (สองล้านห้าแสนเจ็ดหมื่นสองพันบาทถ้วน)

ด้านการวิจัยอาจารย์ในคณะแพทยศาสตร์ ได้รับงบประมาณสนับสนุนการวิจัยจากงบประมาณ แผ่นดิน ประจำปี 2547 จำนวน 1 เรื่อง เป็นเงิน 931,250 บาท (เก้าแสนสามหมื่นหนึ่งพันสองร้อยห้าสิบบ บาทถ้วน) มีบทความและงานวิจัยเผยแพร่ 2 เรื่อง

การประกันคุณภาพการศึกษา คณะแพทยศาสตร์ มหาวิทยาลัยมหาสารคาม กำลังดำเนินการด้าน ประกันคุณภาพการศึกษา ตามนโยบายของมหาวิทยาลัย เพื่อให้การศึกษาของคณะแพทยศาสตร์มี คุณภาพ ตามมาตรฐานที่กำหนด และกำลังจัดทำเอกสาร (SAR) เพื่อเตรียมรับการประเมินต่อไป

มีการให้บริการวิชาการ โดยคณาจารย์ได้เป็นผู้แทนสำนักงานรับรองมาตรฐานและประเมิน คุณภาพการศึกษา (สมศ.) เป็นผู้ประเมินประกันคุณภาพภายนอกมหาวิทยาลัยรังสิต 2 คน และเป็น วิทยากร 2 คน

การพัฒนากิจการนิสิต คณะแพทยศาสตร์ ได้ดำเนินการส่งเสริมกิจกรรมนิสิต ทั้งในรูปแบบ ของกิจการเสริมการศึกษา กิจกรรมเสริมวิชาการ กิจกรรมที่ฝึกให้นิสิตทำงานร่วมกัน และกิจกรรมด้าน การทำนุบำรุงศิลปวัฒนธรรม ทั้งนี้เพื่อเสริมสร้างให้นิสิตมีคุณภาพ มีคุณธรรมและจริยธรรม มีความ รับผิดชอบต่อสังคมโดยรวม เช่น สร้างเครือข่ายวิชาชีพการแพทย์แผนไทยประยุกต์ การปัจฉิมนิเทศ หลักสูตรวิทยาศาสตรบัณฑิต (ต่อเนื่อง) สาขาวิชาการแพทย์แผนไทยประยุกต์ ใหัว้ครูการแพทย์แผน ไทย และปฐมนิเทศนิสิตสาขาวิชาการแพทย์แผนไทยประยุกต์ รุ่นที่ 3

การปฏิบัติงานปีที่ผ่านมา คณะแพทยศาสตร์ ได้ส่งหลักสูตรแพทยศาสตรบัณฑิต ที่จัดทำเสร็จ เรียบร้อยแล้ว ไปขอรับการรับรองจากแพทยสภา เมื่อวันที่ 16 มกราคม 2547 ซึ่งหลักสูตรยังอยู่ใน ขั้นตอนการพิจารณาของคณะกรรมการกั่นกรองของแพทยสภา และทางคณะฯ ได้ส่งโครงการจัดตั้ง คณะแพทยศาสตร์ ไปยังสำนักงานคณะกรรมการการอุดมศึกษาเพื่อพิจารณาขอความเห็นชอบจาก คณะรัฐมนตรีตามคำแนะนำของสำนักงานงบประมาณ

มีการศึกษาดูงานต่างประเทศ 1 ครั้ง 1 คน ศึกษาดูงานในประเทศ 1 ครั้ง 1 คน ประชุมสัมมนา 25 ครั้ง 8 คน

ประวัติความเป็นมา

คณะแพทยศาสตร์ มหาวิทยาลัยมหาสารคาม ได้รับการสนับสนุนให้ก่อตั้งในสมัยของ อธิการบดี รองศาสตราจารย์ ดร.ภาวิช ทองโรจน์ โดยทาบทาม ศาสตราจารย์ นพ. สมพร โพธิ์นาม เป็นประธาน โครงการจัดตั้งคณะแพทยศาสตร์ มหาวิทยาลัยมหาสารคาม ซึ่งมีแนวคิดให้คณะ แพทยศาสตร์ มหาวิทยาลัยมหาสารคาม เป็นสถาบันที่เป็นเลิศทางวิชาการด้านเวชศาสตร์ครอบครัว ผลิตภัณฑ์และบริการเฉพาะทางด้านเวชศาสตร์ครอบครัวและชุมชนที่มีคุณภาพ ก่อปรด้วยคุณธรรมและ จริยธรรม สร้างงานวิจัยที่มีคุณค่า เป็นแหล่งอ้างอิงทางวิชาการของท้องถิ่น ประเทศชาติ และนานาชาติ และยุทธศาสตร์ที่จะทำให้เกิดผลสำเร็จตามวัตถุประสงค์

คณะแพทยศาสตร์ มหาวิทยาลัยมหาสารคาม ได้รับการจัดตั้งเป็นหน่วยงานภายในมหาวิทยาลัย ตามมติที่ประชุมสภามหาวิทยาลัย ครั้งที่ 10/2546 เมื่อวันที่ 21 พฤศจิกายน 2546 โดยดำเนินการใน รูปแบบหน่วยงานนอกระบบราชการที่เน้นความคล่องตัวมีประสิทธิภาพและพึ่งตนเองมากที่สุด และ ตามมติที่ประชุมสภามหาวิทยาลัย ครั้งที่ 11/2546 มีมติเห็นชอบหลักสูตรแพทยศาสตรบัณฑิต (หลักสูตรใหม่ 2547) เมื่อวันที่ 19 ธันวาคม 2546 และได้ส่งหลักสูตรให้แพทยสภาเพื่อขอการรับรอง เมื่อ วันที่ 16 มกราคม 2547 นอกจากนี้ ยังได้รับสาขาวิชาการแพทย์แผนไทยประยุกต์จากคณะเภสัช ศาสตร์และวิทยาศาสตร์สุขภาพไว้ในคณะแพทยศาสตร์ เมื่อวันที่ 15 มกราคม 2547

ปัจจุบัน

คณะแพทยศาสตร์ ได้ดำเนินการจัดการเรียนการสอน 1 หลักสูตร คือ หลักสูตร วิทยาศาสตร์ บัณฑิต (ต่อเนื่อง) สาขาวิชาการแพทย์แผนไทยประยุกต์ หลักสูตร 2 ปี ซึ่งนิสิตรุ่นแรกได้สำเร็จ การศึกษาในปีการศึกษา 2547 จำนวน 54 คน

คณะแพทยศาสตร์ได้ดำเนินการเตรียมเปิดให้บริการทางการแพทย์ ณ ศูนย์บริการทางการแพทย์ ณ ที่ตั้งขามเรียง ในเดือนมิถุนายน 2547

อนาคต

คณะแพทยศาสตร์ มีแผนที่จะเปิดหลักสูตร

1. แพทยศาสตรบัณฑิตหลักสูตร 5 ปี โดยรับนิสิตจากผู้ที่จบปริญญาตรีทุกสาขา เมื่อหลักสูตร ได้รับการรับรองจากแพทยสภาแล้ว
2. วิทยาศาสตร์บัณฑิตสาขาวิชาการแพทย์แผนไทยประยุกต์หลักสูตร 4 ปีในปีการศึกษา 2549

3. ฝึกอบรมแพทย์เฉพาะทาง ด้านเวชศาสตร์ครอบครัว
4. คณะแพทยศาสตร์ได้ดำเนินการเตรียมเปิดให้บริการทางการแพทย์ ณ ศูนย์บริการทางการแพทย์ มหาวิทยาลัยมหาสารคาม เขตพื้นที่ในเมือง ในปี 2548
5. จัดตั้งศูนย์วิจัยและบริการด้านโรคมะเร็งและหัวใจ

ที่ตั้ง (ที่ตั้งชั่วคราว)

คณะแพทยศาสตร์ มหาวิทยาลัยมหาสารคาม อาคารวิทยาศาสตร์ชีวภาพ คณะวิทยาศาสตร์
 ตำบลขามเรียง อำเภอกันทรวิชัย จังหวัดมหาสารคาม โทรศัพท์ 0-4375-4379 โทรสาร 0-4375-4379
 โฮมเพจ <http://www.cupt.org/med/>

สีประจำคณะ สีเขียว

ปรัชญา วิสัยทัศน์ พันธกิจ

คณะแพทยศาสตร์

คณะแพทยศาสตร์

ศูนย์บริการ



ปรัชญา

ผู้มีปัญญา พึงเป็นอยู่เพื่อสุขภาพแห่งมหาชน

วิสัยทัศน์

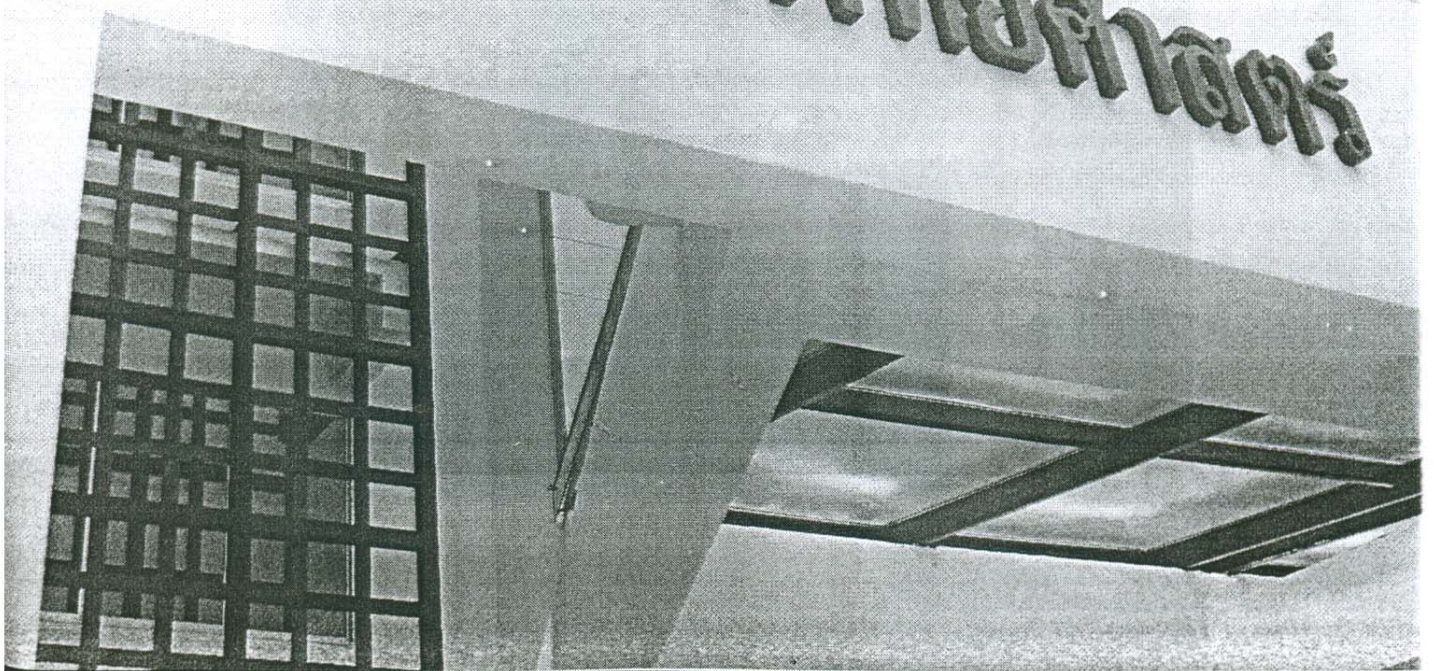
คณะแพทยศาสตร์ มหาวิทยาลัยมหาสารคาม จะเป็นสถาบันที่เป็นเลิศทางวิชาการ ด้านเวชศาสตร์ครอบครัว โดยผลิตบัณฑิตแพทย์ แพทย์แผนไทยประยุกต์และแพทย์เฉพาะทางระดับวุฒิบัตรด้านเวชศาสตร์ครอบครัวและชุมชนที่มีคุณภาพ ก่อปรด้วยคุณธรรมและจริยธรรม สร้างงานวิจัยที่มีคุณค่า เป็นแหล่งอ้างอิงทางวิชาการของท้องถิ่น ประเทศชาติและนานาชาติ

พันธกิจ

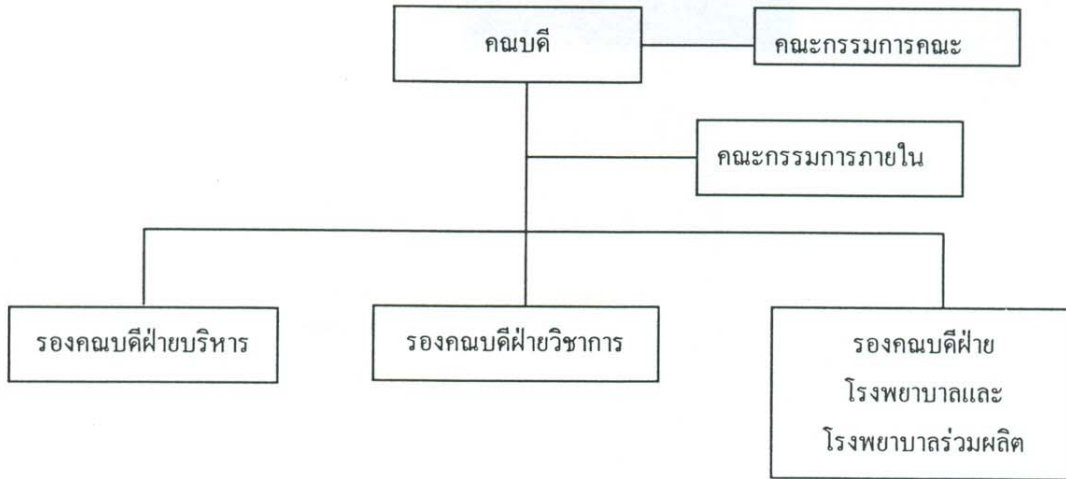
- ผลิตแพทย์ แพทย์แผนไทยประยุกต์ และพัฒนากำลังคนทางด้านการศึกษาแพทย์ให้ได้ตามเกณฑ์มาตรฐานเพื่อตอบสนองต่อความต้องการแพทย์ของประเทศ โดยเฉพาะในภาคตะวันออกเฉียงเหนือที่ยังขาดแคลนแพทย์อยู่อย่างมาก
- ผลิตบุคลากรทางการแพทย์ ให้สอดคล้องกับแนวคิดการปฏิรูประบบบริการทางการแพทย์ การสาธารณสุขของประเทศ ซึ่งเน้นการบริการประชาชน ครอบครัว และชุมชนในระดับปฐมภูมิ
- เป็นแหล่งพัฒนาองค์ความรู้ทางการแพทย์ การสาธารณสุขในการป้องกันการส่งเสริมสุขภาพ การรักษาโรคและการฟื้นฟูสภาพให้กับประชาชนในภูมิภาคภาคตะวันออกเฉียงเหนือและของประเทศ
- รองรับนโยบายของรัฐที่จะให้ประชาชนมีระดับคุณภาพชีวิตที่ดีขึ้น

โครงสร้างบริหารขององค์กร

คณะแพทยศาสตร์



โครงสร้างบริหารขององค์กร



ประธานโครงการจัดตั้งคณะแพทยศาสตร์

ศาสตราจารย์ นายแพทย์ สมพร โพนินาม



อัตรากำลังบุคลากรและจำนวนนิสิต

คณะแพทยศาสตร์ มหาวิทยาลัยมหาสารคาม มีข้อมูลพื้นฐานด้านบุคลากรและนิสิต ปีการศึกษา 2547 ดังนี้

อาจารย์ จำนวน 10 คน

จำแนกตามวุฒิการศึกษา

ปริญญาตรี 3 คน (ลาศึกษาต่อระดับวุฒิปัตร 2 คน) แพทย์ใช้ทุน 1 คน

ปริญญาโท 4 คน (ลาออก 1 คน)

ปริญญาเอกและเทียบเท่า 3 คน

จำแนกตามตำแหน่งทางวิชาการ

ศาสตราจารย์ 1 คน

ผู้ช่วยศาสตราจารย์ 1 คน

อาจารย์ 8 คน

บุคลากรสายสนับสนุน จำนวน 11 คน

ปริญญาตรี 10 คน (ลาออก 4 คน)

ปริญญาโท 1 คน

นิสิต จำนวน 118 คน

ชั้นปีที่ 3 จำนวน 34 คน

ชั้นปีที่ 4 จำนวน 30 คน

สำเร็จการศึกษา จำนวน 54 คน



บุคลากร

อาจารย์

ชื่อ-สกุล	ตำแหน่ง	คุณวุฒิ	หน้าที่รับผิดชอบ
1. ศาสตราจารย์ นพ. สมพร โพธินาม	พนักงาน ตามภารกิจ	พ.บ. (อว.สูติศาสตร์นรีเวช วิทยา) -อว.เวชศาสตร์ครอบครัว -CERT. AMER. Board of Ob&Gyn -คณบดีบัณฑิตศึกษาคึกคัก	ประธานโครงการจัดตั้ง คณะแพทยศาสตร์
2. ผู้ช่วยศาสตราจารย์ ดร. เวทีณี สุขมาก	ผู้ช่วย ศาสตราจารย์ ระดับ 8	Ph.D. (Psychology)	ผู้อำนวยการสำนักงานโครงการ จัดตั้งคณะแพทยศาสตร์
3. อาจารย์ธวัชชัย เทียนงาม	อาจารย์	ศ.สม. (วัฒนธรรมศึกษา)	ลาออกวันที่ 5 เมษายน 2547
4. นายแพทย์เทพศักดิ์ ศิริชนะวุฒิชัย	อาจารย์	พ.บ. (อว.สูติศาสตร์นรีเวช วิทยา)	ประธานกรรมการศูนย์บริการ ทางการแพทย์
5. อาจารย์พิศ แสนศักดิ์	อาจารย์	วทม. (การเจริญพันธุ์และ วางแผนประชากร)	ประธานกรรมการพัฒนากิจการ นิสิต
6. อาจารย์เจนยุทธ ไชยสกุล	อาจารย์	วิทยาศาสตร์มหาบัณฑิต (เภสัชวิทยา)	ลาออกวันที่ 1 ธันวาคม 2547
7. อาจารย์จงกล พูลสวัสดิ์	อาจารย์	วทม. (ครุศาสตร์เกษตร)	
8. นายแพทย์เทพอุทิศ กวีสิทธิ์	อาจารย์	พ.บ.	ลาศึกษา, แพทย์ใช้ทุน
9. นายแพทย์อนุชา ทาขุลี	อาจารย์	พ.บ.	ลาศึกษาต่อ วว.รังสีวิทยา เมื่อวันที่ 28 มิถุนายน 2547
10. แพทย์หญิง ศรีนยา ศรีสารคาม	อาจารย์	พ.บ.	ลาศึกษาต่อ วว.กุมารเวชศาสตร์ เมื่อวันที่ 1 มิถุนายน 2547

บุคลากรสายสนับสนุน

ชื่อ-สกุล	ตำแหน่ง	คุณวุฒิ	หน้าที่รับผิดชอบ
1.นางสาวไสว หวานเสร็จ	พนักงานปฏิบัติการ	คศบ. (พัฒนาการเด็กและครอบครัว) ประกาศนียบัตรวิชาชีพชั้นสูง สาขาแพทย์แผนไทยประยุกต์	ลาออกวันที่ 1 พฤษภาคม 2547
2. นางสาวชูศรี เลิศผดุงชัย	พนักงานปฏิบัติการ	คบ.(วิทยาศาสตร์ทั่วไป) ประกาศนียบัตรวิชาชีพชั้นสูง สาขาแพทย์แผนไทยประยุกต์	ลาออกวันที่ 14 มิถุนายน 2547
3. นางสาวพลอยชนก ปทุมานนท์	พนักงานปฏิบัติการ	คศบ.(โภชนาการชุมชน) ประกาศนียบัตรวิชาชีพชั้นสูง สาขาแพทย์แผนไทยประยุกต์	งานพัสดุ
4. นางสาวปิยาภรณ์ แสนศิลา	พนักงานปฏิบัติการ	คศบ.(โภชนาการชุมชน) วทบ. (แพทย์แผนไทยประยุกต์) ประกาศนียบัตรวิชาชีพชั้นสูง สาขาแพทย์แผนไทยประยุกต์	งานการศึกษา และ ห้องปฏิบัติการแพทย์ แผนไทย
5. นางสาวมลวิภา ทีอุทิศ	ลูกจ้างชั่วคราว เจ้าหน้าที่ บริหารงานทั่วไป	คศบ.(สารสนเทศศาสตร์)	ลาออกวันที่ 1 ตุลาคม 2547
6. นางสาวนิภาวรรณ ชินช้าง	ลูกจ้างชั่วคราว พนักงานการเงิน และบัญชี	บรบ.(บัญชี) ประกาศนียบัตรวิชาชีพชั้นสูง สาขา บัญชี	ลาออกวันที่ 1 ตุลาคม 2547
7. นางอพันธ์ พูลพุทธา	ลูกจ้างชั่วคราว นักวิชาการศึกษา	กศ.ม. (การวิจัยการศึกษา)	งานการศึกษา
8. นางแล้ม ลาภาสระน้อย	พนักงานปฏิบัติการ	ภบ.	เภสัชกร
9. นางสาวสิรินธร ยอดป้องเทศ	พนักงานปฏิบัติการ	พย.บ.	พยาบาลวิชาชีพ
10. นางสาวสุจิตรา หงษ์ศรีจันทร์	พนักงานปฏิบัติการ	วทบ. (เทคนิคการแพทย์)	เทคนิคการแพทย์
11. นางสาวสุพรรณิ ทองแมน	พนักงานปฏิบัติการ	วทบ.(เทคโนโลยีสารสนเทศ)	นักเวชระเบียนและสถิติ



ศาสตราจารย์ นายแพทย์สมพร โปชนาม
ประธานโครงการจัดตั้งคณะแพทยศาสตร์



ผู้ช่วยศาสตราจารย์ ดร.เวทีนี สุขมาก
ผู้อำนวยการสำนักงานโครงการจัดตั้งคณะแพทยศาสตร์

คณาจารย์



นายแพทย์เทพลักษณ์ ศิริระวุฒิชัย
อาจารย์



นางพิศ แสนศักดิ์
อาจารย์



นางสาวจงกล พูลสวัสดิ์
อาจารย์ ระดับ 7

ฝ่ายสนับสนุน



นางสาวปิยาภรณ์ แสนศิลา
พนักงานวิทยาศาสตร์สุขภาพ



นางสาวพลอยชนก ปทุมานนท์
พนักงานวิทยาศาสตร์สุขภาพ



นางอพันตรี พูลพุทธา
นักวิชาการศึกษาสุขภาพ

ศูนย์บริการทางการแพทย์



นางสาวสิริธร ยอดป้องกัน
พนักงานวิทยาศาสตร์สุขภาพ



นางสาวสุจิตรา หงษ์ศรีจันทร์
พนักงานวิทยาศาสตร์สุขภาพ



นางสาวสุพรรณิ ทองแมน
พนักงานวิทยาศาสตร์สุขภาพ

การพัฒนาคณาจารย์

การส่งเสริมให้ทุนการศึกษาต่อ

ระดับการศึกษา	ชื่อผู้รับทุน	วิชาที่เรียน	สถาบันที่เรียน
วุฒิปัต	แพทย์หญิง ศรีนยา ศรีสารคาม	กุมารเวชศาสตร์	ม.ขอนแก่น
วุฒิปัต	นายแพทย์อนุชา ทาขุลี	รังสีวิทยา	จุฬาลงกรณ์มหาวิทยาลัย
พ.บ.	นายแพทย์เทพอุทิศ กวีสิทธิ์	แพทย์ใช้ทุน ปีที่ 1	รพ.มหาสารคาม

การฝึกอบรม ประชุมสัมมนา และศึกษาดูงาน

1. ศึกษาดูงานต่างประเทศ	1 ครั้ง/1 คน
2. ศึกษาดูงานในประเทศ	1 ครั้ง/1 คน
3. ประชุมสัมมนา	22 ครั้ง/9 คน
4. เป็นวิทยากร	2 ครั้ง/2 คน

การเงินและงบประมาณ



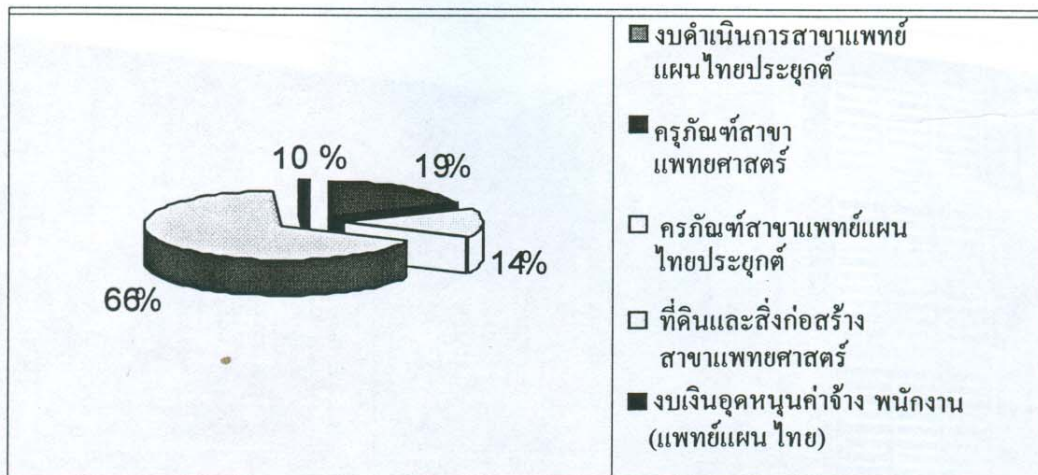
การเงินและงบประมาณ

คณะแพทยศาสตร์ มหาวิทยาลัยมหาสารคาม ได้รับจัดสรรเงินงบประมาณประจำปี 2547 รายละเอียดดังนี้

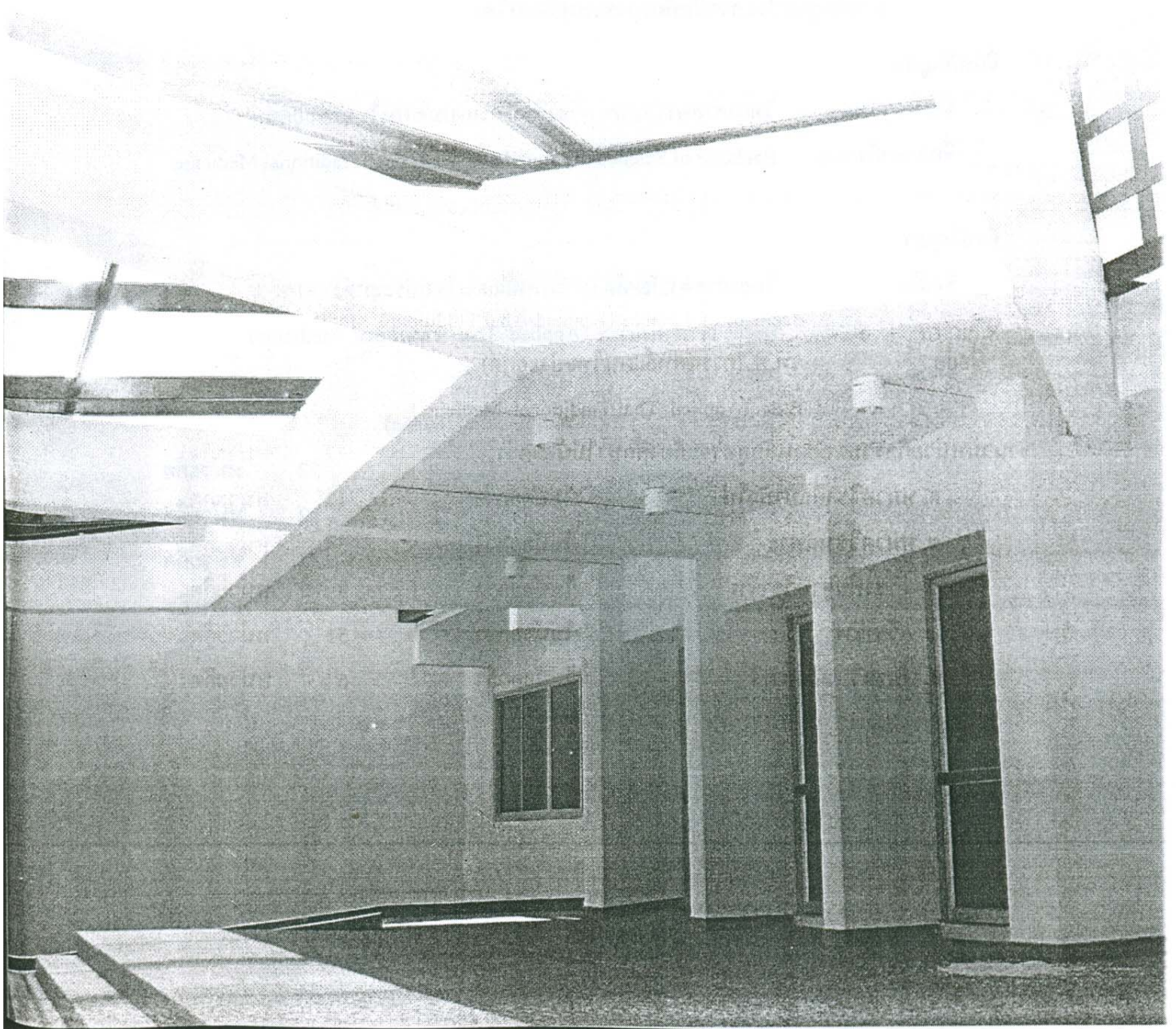
แผนงานจัดการศึกษา อุดมศึกษา	งบประมาณแผ่นดิน (บาท)	งบประมาณเงินรายได้ (บาท)
งบดำเนินการ	-	
สาขาแพทยศาสตร์	-	-
สาขาแพทย์แผนไทยประยุกต์	9,000	645,120
งบลงทุน		
ค่าครุภัณฑ์		
สาขาแพทยศาสตร์	8,076,800	-
สาขาแพทย์แผนไทยประยุกต์	5,797,600	-
ที่ดินและสิ่งก่อสร้าง		
สาขาแพทยศาสตร์	28,430,000	-
สาขาแพทย์แผนไทยประยุกต์	-	-
งบเงินอุดหนุน		
ค่าจ้างพนักงาน(แพทย์แผนไทย)	518,568	-
จำนวน 5 อัตรา		
รวมทั้งสิ้น	42,831,968	645,120

- หมายเหตุ 1. เงินประกันความเสี่ยงจากคณะเภสัชศาสตร์และวิทยาศาสตร์สุขภาพ เป็นเงิน 445,008 บาท
2. ยืมเงินสำรองจ่ายจากมหาวิทยาลัย เป็นเงิน 2,572,000 บาท

งบประมาณแผ่นดิน



การจัดการศึกษา



การจัดการศึกษา

ในปีการศึกษา 2546-2547 คณะแพทยศาสตร์ มหาวิทยาลัยมหาสารคาม เปิดสอนในระดับปริญญาตรี 1 หลักสูตร และคาดว่าจะเปิดเพิ่ม 1 หลักสูตร ดังนี้

1. หลักสูตรวิทยาศาสตรบัณฑิต สาขาวิชาการแพทย์แผนไทยประยุกต์ (ต่อเนื่อง)

รับผู้เข้าศึกษาจากผู้สำเร็จการศึกษา

1.1 หลักสูตรประกาศนียบัตรวิชาชีพชั้นสูง ประเภทวิชาเวชกรรม สาขาวิชาแพทย์แผนโบราณแบบประยุกต์

1.2 หลักสูตรประกาศนียบัตรวิชาชีพชั้นสูง สาขาวิทยาศาสตรสุขภาพ(การแพทย์แผนไทย)

1.3 หลักสูตรประกาศนียบัตรการแพทย์แผนไทย

ชื่อหลักสูตร

ชื่อภาษาไทย วิทยาศาสตรบัณฑิต สาขาวิชาการแพทย์แผนไทยประยุกต์

ชื่อภาษาอังกฤษ Bachelor of Science Program in Applied Thai Traditional Medicine

ชื่อปริญญา

ชื่อเต็ม วิทยาศาสตรบัณฑิต (การแพทย์แผนไทยประยุกต์)

Bachelor of Science (Applied Thai Traditional Medicine)

ชื่อย่อ วท.บ. (การแพทย์แผนไทยประยุกต์)

B.Sc. (Applied Thai Traditional Medicine)

จำนวนหน่วยกิตรวมตลอดหลักสูตรจะต้องศึกษาไม่น้อยกว่า		72	หน่วยกิต
ก. หมวดวิชาศึกษาทั่วไป	ไม่น้อยกว่า	12	หน่วยกิต
ข. หมวดวิชาเฉพาะ	ไม่น้อยกว่า	54	หน่วยกิต
- วิชาพื้นฐานวิชาชีพ	ไม่น้อยกว่า	3	หน่วยกิต
- วิชาชีพ	ไม่น้อยกว่า	51	หน่วยกิต
ค. หมวดวิชาเลือกเสรี	ไม่น้อยกว่า	6	หน่วยกิต

2. หลักสูตรแพทยศาสตรบัณฑิต เป็นหลักสูตรที่คาดว่าจะเปิดในปีการศึกษา 2549

ชื่อหลักสูตร

ภาษาไทย : แพทยศาสตรบัณฑิต
ภาษาอังกฤษ : Doctor of Medicine Program

ชื่อปริญญา

ภาษาไทย (ชื่อเต็ม) : แพทยศาสตรบัณฑิต
(ชื่อย่อ) : พ.บ.
ภาษาอังกฤษ (ชื่อเต็ม) : Doctor of Medicine
(ชื่อย่อ) : M.D.

โครงสร้างหลักสูตร หลักสูตร 5 ปี รับผู้เข้าศึกษาจากผู้ที่จบปริญญาตรีทุกสาขา

จำนวนหน่วยกิตรวมตลอดหลักสูตรจะต้องศึกษาไม่น้อยกว่า	207	หน่วยกิต	
ก. หมวดวิชาเฉพาะ	ไม่น้อยกว่า	189	หน่วยกิต
- กลุ่มวิชาการแพทย์พื้นฐาน	ไม่น้อยกว่า	7	หน่วยกิต
- กลุ่มวิชาบังคับปรีคลินิก	ไม่น้อยกว่า	58	หน่วยกิต
- กลุ่มวิชาบังคับ	ไม่น้อยกว่า	124	หน่วยกิต
ข. หมวดวิชาเลือกบังคับ	ไม่น้อยกว่า	12	หน่วยกิต
ค. หมวดวิชาเลือกเสรี	ไม่น้อยกว่า	6	หน่วยกิต



เพลงเชียร์
 ดนตรีสากล
 แสงไฟสวยงาม

เพลงเชียร์
 (เบ๊ตตี้) ดนตรีสากล
 (เบ๊ตตี้) ดนตรีสากล
 (เบ๊ตตี้) ดนตรีสากล

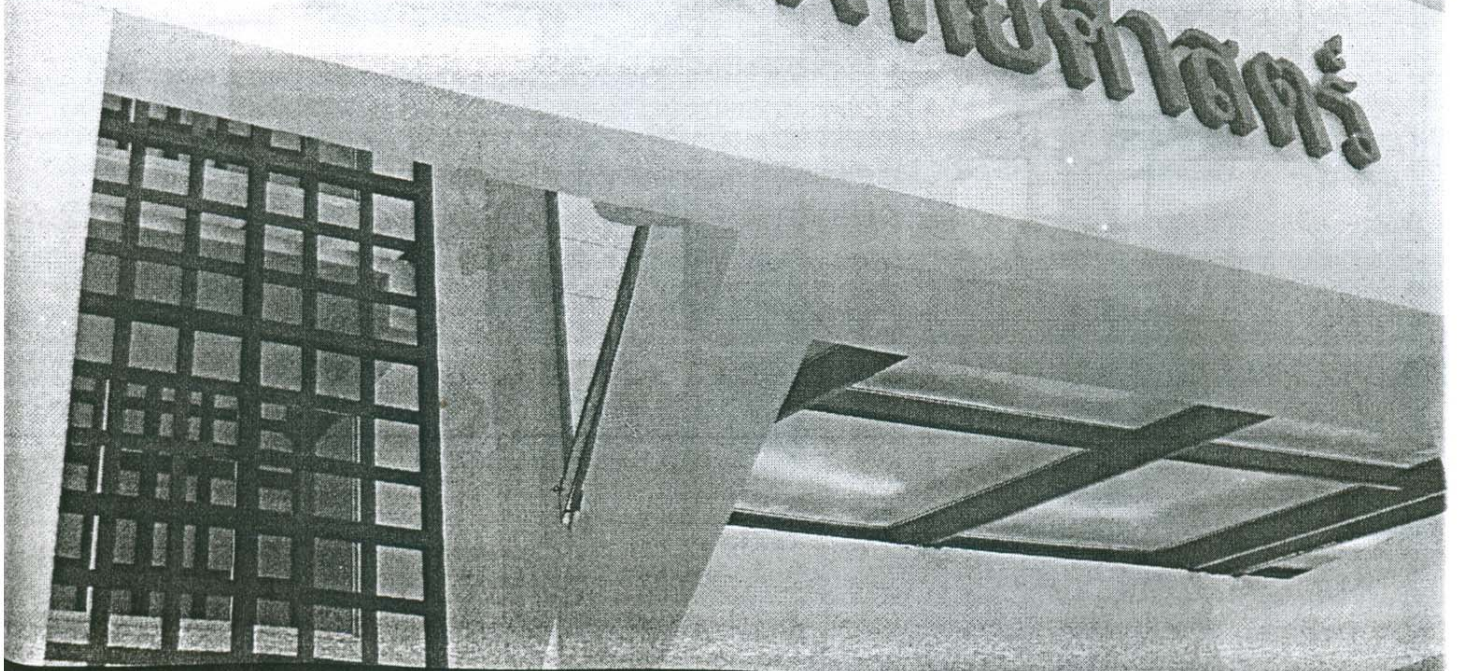
คดีนิรโทษคดี

กิจการนิสิต

คดีนิรโทษคดี... สืบค้นจาก...

คดีนิรโทษคดี	คดีนิรโทษคดี
คดีนิรโทษคดี	คดีนิรโทษคดี
คดีนิรโทษคดี	คดีนิรโทษคดี
คดีนิรโทษคดี	คดีนิรโทษคดี

คณะแพทยศาสตร์



กิจการนิสิต

คณะแพทยศาสตร์ ได้ดำเนินการส่งเสริมกิจกรรมนิสิต ทั้งในรูปของกิจกรรมเสริมการศึกษา กิจกรรมเสริมวิชาการ กิจกรรมที่ฝึกให้นิสิตทำงานร่วมกัน และกิจกรรมด้านการทำนุบำรุงศิลปวัฒนธรรม ทั้งนี้เพื่อเสริมสร้างให้นิสิตมีคุณภาพ มีคุณธรรม และจริยธรรม มีความรับผิดชอบต่อสังคมโดยรวม กิจกรรมดังกล่าว ได้แก่

ลำดับ	โครงการ/กิจกรรม	วันที่ดำเนินการโครงการ/กิจกรรม
1	การปัจฉิมนิเทศหลักสูตรวิทยาศาสตรบัณฑิต (ต่อเนื่อง) สาขาวิชาการแพทย์แผนไทยประยุกต์	13 มีนาคม 2547
2	ไหว้ครูการแพทย์แผนไทย	10 มีนาคม 2547
3	ปฐมนิเทศนิสิตสาขาการแพทย์แผนไทยประยุกต์ รุ่นที่ 3	31 พฤษภาคม 2547



1. กิจกรรมเสริมวิชาการ

การฝึกงานร่วมกับชุมชน

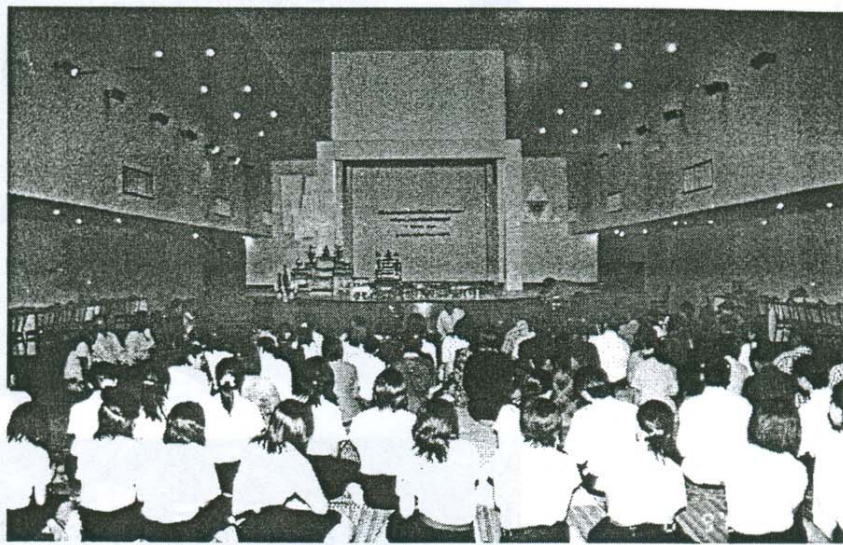
- นิสิตสาขาแพทยแผนไทยประยุกต์ ออกชุมชนเพื่อสร้างความสัมพันธ์อันดีกับชุมชน ตลอดจนเผยแพร่วิชาการด้านการแพทย์แผนไทย โดยใช้ทรัพยากรตลอดจนภูมิปัญญาที่มีอยู่ในท้องถิ่น



2. กิจกรรมการทำนุบำรุงศิลปวัฒนธรรม

พิธีไหว้ครูแพทย์แผนไทยประยุกต์

- พิธีกรรมที่แสดงออกจากจิตสำนึกของนิสิตสาขาแพทย์แผนไทยประยุกต์ในเรื่อง
คุณธรรม จริยธรรม และสร้างเป็นประเพณีอันดีที่พึงปฏิบัติสืบต่อกัน ไปจากรุ่นสู่รุ่น



ทอดผ้าป่าสมุนไพรมะพร้าว

- นิสิตสาขาการแพทย์แผนไทยประยุกต์ร่วมกับชาวบ้านในชุมชน ทำนุบำรุงศาสนา โดยการทอดผ้าป่าสมุนไพรมะพร้าวซึ่งเป็นทางเลือกอีกรูปแบบหนึ่ง ในการรักษาประเพณีและวัฒนธรรม ซึ่งนอกจากสร้างกุศลจิตแล้วยังให้คุณค่าทางการอนุรักษ์สมุนไพรมะพร้าวไทย



3. กิจกรรมเสริมการศึกษา

กีฬาภายในคณะแพทยศาสตร์

- คณะแพทยศาสตร์นอกจากจะเน้นความเป็นเลิศทางวิชาการ ยังสนับสนุนให้นักศึกษาดำเนินกิจกรรมทางการกีฬาเพื่อเสริมสร้างสมรรถภาพทางร่างกาย และความสามัคคีในหมู่คณะ



การวิจัยและบริการวิชาการ

คณะแพทยศาสตร์



การวิจัยและบริการวิชาการ

โครงการวิจัย ที่ได้รับทุนสนับสนุนจากงบประมาณแผ่นดิน ประจำปี 2547

ชื่อเรื่อง	งบประมาณ (บาท)	ผู้อำนวยการโครงการ
ชุมชนกับพัฒนาการเด็กไทยใน ท้องถิ่นอีสาน Community and Child Development in the Northeast, Thailand	931,7000	ผศ. ดร.เวทีณี สุขมาก

บทความและงานวิจัยที่ได้รับการเผยแพร่

บทความวิจัย

1. เวทีณี สุขมาก และประภาพร มีนา มิติการรับรู้ความสามารถในการควบคุมตนเองด้านสุขภาพ วารสารสุขภาพจิตแห่งประเทศไทย 11(1): 31-39; 2546.
2. เวทีณี สุขมาก และ ชมพูนุช ไขศรีศรีหิรัญ ประสบการณ์ทางเพศระหว่างผู้ป่วยทางจิตกับคู่ครอง วารสารจิตวิทยาคลินิก 35(1); 2547.

บทความ

1. เวทีณี สุขมาก Use of Qualitative Research in Testing Theory วารสารมหาวิทยาลัยมหาสารคาม 22(1); 2547.

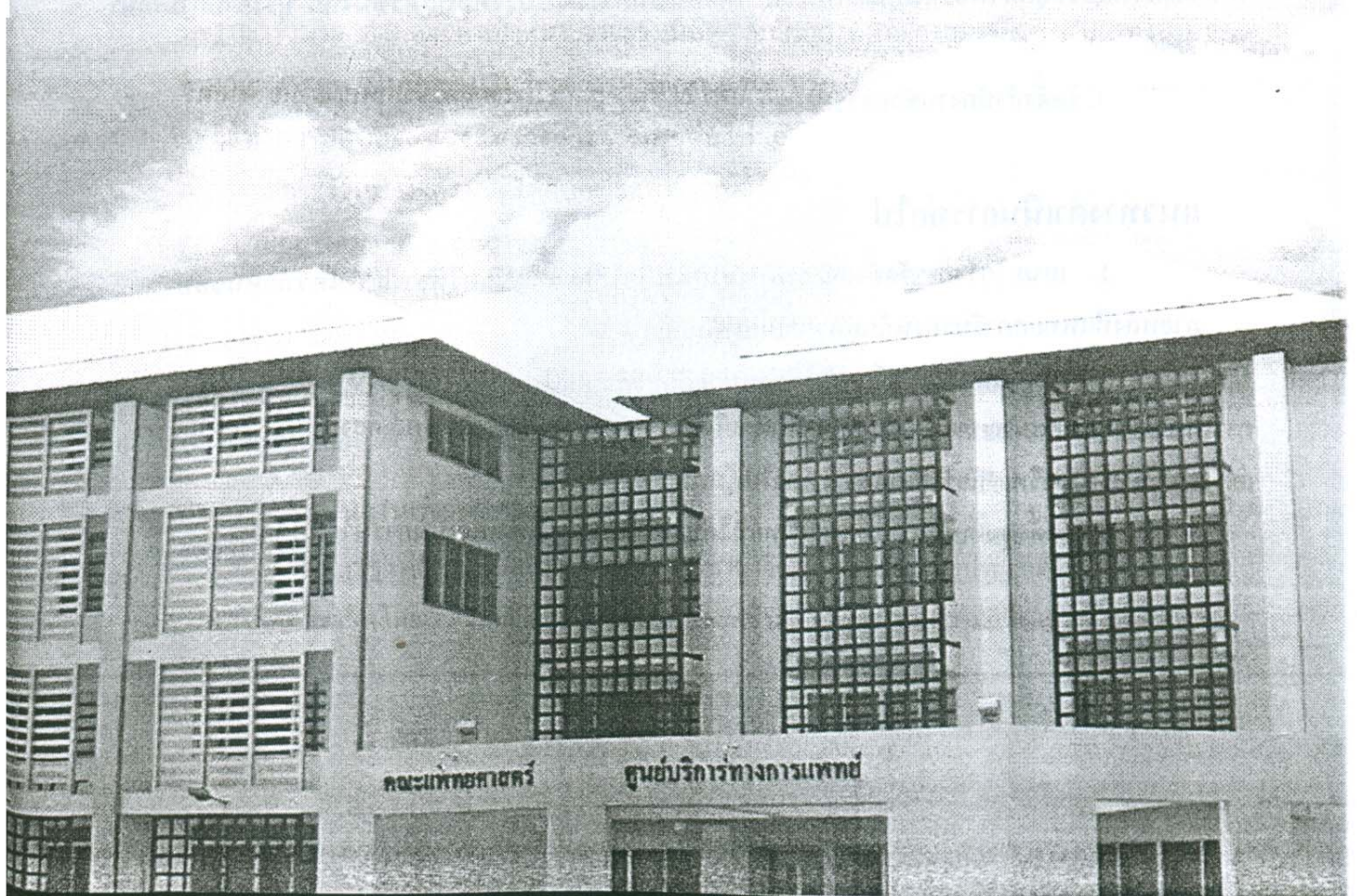
การให้บริการวิชาการ

1. เป็นผู้ประเมินประกันคุณภาพภายนอกมหาวิทยาลัยรังสิต 2 คน
2. เป็นวิทยากร 2 คน

การประกันคุณภาพการศึกษา

คณะแพทยศาสตร์ มหาวิทยาลัยมหาสารคาม กำลังดำเนินการด้านประกันคุณภาพการศึกษาตามนโยบายของมหาวิทยาลัย เพื่อให้การศึกษาของคณะแพทยศาสตร์มีคุณภาพตามมาตรฐานที่กำหนด และได้ผ่านการประเมิน SSR และกำลังจัดทำเอกสารเพื่อเตรียมรับการประเมิน SAR

การปฏิบัติงานปีที่ผ่านมา



การปฏิบัติงานปีที่ผ่านมา (ตุลาคม 2546 - กันยายน 2547)

1. ได้ส่งหลักสูตรแพทยศาสตรบัณฑิต ที่จัดทำเสร็จเรียบร้อยแล้ว ไปขอการรับรองจากแพทยสภา เมื่อวันที่ 16 มกราคม 2547
2. ได้ทำการประเมินและจัดสอบนิสิต หลักสูตรวิทยาศาสตร์บัณฑิต สาขาวิชาการแพทย์แผนไทยประยุกต์ ชั้นปีที่ 4 (ปีสุดท้าย) จำนวน 54 คน
3. ได้จัดสอบคัดเลือก นิสิตเพื่อศึกษา ในหลักสูตรวิทยาศาสตร์บัณฑิต (แพทย์แผนไทยประยุกต์) ค่อนข้าง จำนวน 34 คน
4. ได้ประชุมและดูงานโรงพยาบาลต่างๆ รวม 6 โรงพยาบาลร่วมกับสถาปนิกเพื่อเขียนแบบศูนย์บริการทางการแพทย์ (Primary Care Center) ซึ่งได้รับงบประมาณ ปี 2547 โดยการแปรญัตติเป็นเงิน 28,430,000 บาท ปัจจุบันได้ทำการประกวดราคาแล้ว เมื่อวันที่ 24 พฤษภาคม 2547 และกำลังจะดำเนินการก่อสร้าง โดยบริษัทบิลเดียน เอนจิเนียริง จำกัด
5. จัดซ่อมแซม ตกแต่งอาคารประกอบการ เพื่อจัดดำเนินการเป็นศูนย์บริการทางการแพทย์ให้กับนิสิตมหาวิทยาลัยมหาสารคาม รวมทั้งบุคลากรอื่นๆ ในมหาวิทยาลัย ตำบลขามเรียง ซึ่งเปิดให้บริการตั้งแต่วันที่ 1 กรกฎาคม 2547
6. ได้ปรับปรุงระบบการจัดการเรียนการสอนหลักสูตร วิทยาศาสตร์บัณฑิต สาขาการแพทย์แผนไทยประยุกต์ เพื่อให้มีคุณภาพดีขึ้น โดยดำเนินการปรับปรุงหลักสูตรขึ้นใหม่ ประจำปีการศึกษา 2547
7. จัดตั้งสำนักงานชั่วคราวคณะแพทยศาสตร์ ณ ชั้น 3 อาคารวิทยาศาสตร์ชีวภาพคณะวิทยาศาสตร์

แนวทางดำเนินการต่อไป

1. เสนอโครงการจัดตั้งคณะแพทยศาสตร์เพื่อให้คณะรัฐมนตรีพิจารณาให้ความเห็นชอบภายหลังที่แพทยสภารับรองหลักสูตรและสถาบันแล้ว
2. การรับนิสิตแพทย์อาจให้มีค่าหน่วยกิตสูงกว่าคณะอื่นๆ ในมหาวิทยาลัย (หากไม่ได้รับการสนับสนุนงบประมาณรายหัวๆ ละ 3 แสนบาทต่อปีจากรัฐบาล) ค่าหน่วยกิตอาจใกล้เคียงกับมหาวิทยาลัยเอกชนหรือไม่ (มหาวิทยาลัยรังสิต) เพราะต้องให้ค้ำหนุน
3. อาจจัดตั้งศูนย์บริการทางการแพทย์ที่ได้มาตรฐานหลายแห่งเพื่อเป็นการหารายได้และ

เพื่อเพิ่มสถานที่ฝึกปฏิบัติให้กับนิสิตและเป็นที่ยอมรับของหน่วยงานอื่นๆ ซึ่งจะทำให้คณะแพทยศาสตร์มีชื่อเสียง

4. ในอนาคตคณะแพทยศาสตร์จะจัดตั้งศูนย์ด้านการรักษาพยาบาลโรคเฉพาะทาง (Excellent Center) เช่น การรักษาและวิจัยโรคมะเร็งและโรคหัวใจ ซึ่งมีมากในประเทศไทยโดยเฉพาะภาคตะวันออกเฉียงเหนือ

ความเสี่ยง

1. ด้านการแข่งขัน

แม้ว่าคณะแพทยศาสตร์ มมส. จะผลิตบัณฑิตแพทย์แผนไทยประยุกต์เป็นแห่งแรกของประเทศ แต่ปัจจุบันมีมหาวิทยาลัยหลายแห่ง โดยเฉพาะในกรุงเทพฯ ได้เปิดรับนักศึกษาในหลักสูตรนี้ เช่น

1. คณะแพทยศาสตร์ ศิริราชพยาบาล (รับโอนมาจาก โรงเรียนอายุรเวท)
2. มหาวิทยาลัยราชภัฏสวนสุนันทา
3. มหาวิทยาลัยสุโขทัยธรรมมาธิราช
4. มหาวิทยาลัยธรรมศาสตร์

และอื่นๆอีกหลายแห่งที่กำลังจะดำเนินการ

2. เรื่องการสนับสนุนจากรัฐบาลในการผลิตแพทย์เพิ่ม

คณะแพทยศาสตร์ กำลังดำเนินการขอการรับรองหลักสูตรและสถาบันจากแพทยสภา ซึ่งพิจารณาช้ามาก ทางคณะตั้งเป้าหมายว่าจะรับนิสิต หลักสูตรแพทยศาสตรบัณฑิตรุ่นแรกในปี 2549 จำนวน 48 คน (ในปีแรก) ในโครงการผลิตแพทย์เพิ่ม หรือโครงการแพทย์หนึ่งอำเภอ หนึ่งทุน ซึ่งจะได้ทำความตกลงกับกระทรวงสาธารณสุขต่อไป อาจไม่ได้รับการสนับสนุนทั้ง 2 โครงการ เนื่องจากคณะรัฐมนตรีได้อนุมัติให้กับคณะแพทยศาสตร์ที่มีอยู่เดิมไปก่อนหน้านี้แล้ว

3. การเบิกค่ารักษาพยาบาลของข้าราชการ

การขอรับอนุญาตจากกรมบัญชีกลาง เพื่อให้ศูนย์บริการทางการแพทย์สามารถให้ผู้ใช้บริการที่เป็นข้าราชการเบิกค่ารักษาพยาบาลได้ ยังมีความชักช้าอยู่มาก จึงทำให้ศูนย์ฯ ขาดรายได้จากส่วนนี้ทำให้การพัฒนาคณะแพทยศาสตร์ ไม่ได้ตามเป้าหมายที่ตั้งไว้

แนวทางดำเนินงานเพื่อลดความเสี่ยง

1. ปรับปรุงหลักสูตรวิทยาศาสตรบัณฑิต สาขาวิชาแพทย์แผนไทยประยุกต์ให้ได้ตามเกณฑ์ของสมาคมวิชาชีพโดยเร็ว (เกณฑ์ออกมาใหม่) และสร้างหลักสูตรให้มีความแข็งแกร่งด้านการวิจัย

การใช้ภาษาสากล การผลิตยาสมุนไพรที่ได้มาตรฐาน และความรู้ทักษะ เรื่อง Spa บัณฑิตสามารถประกอบธุรกิจเองได้หรือสามารถไปทำงาน ต่างประเทศ

2. เปรียบเทียบกระทรวงสาธารณสุขและสำนักงานประมาณ เมื่อหลักสูตรแพทยศาสตรบัณฑิตและสถาบันได้รับการรับรองจากแพทยสภาแล้ว หากไม่ได้รับงบประมาณการผลิตแพทย์จากรัฐบาล ต้องผลิตเองจะต้องมีการประชาสัมพันธ์ที่ดีและอาจรับนักศึกษาจากประเทศเพื่อนบ้าน โดยเจรจากรับทุนจากกรมวิเทศสหการ ร่วมด้วย

3. ให้ข้อมูลกับแพทยสภาอย่างต่อเนื่อง ทางคณะแพทยศาสตร์ ก็อาจจะเปิดรับนิสิตเองซึ่งอาจจะรับในหลักสูตร 6 ปี (รับจากนักเรียน ม. 6) โดยทางคณะกำลังจะเริ่มจัดทำหลักสูตรปริเมดิคอลเยียร์ (Premedical Year) เพิ่มเติมให้ทันกับปีการศึกษา 2549 หรืออาจจะรับในหลักสูตร 5 ปี (รับจากผู้จบปริญญาตรีทุกสาขา) ตามเจตนาเดิมก็ได้ โดยการรับตรงจากการให้โควตา องค์การบริหารส่วนจังหวัด (อบจ.) และรับจากส่วนกลาง (Admission) โดยการปรับค่าหน่วยกิตใหม่)

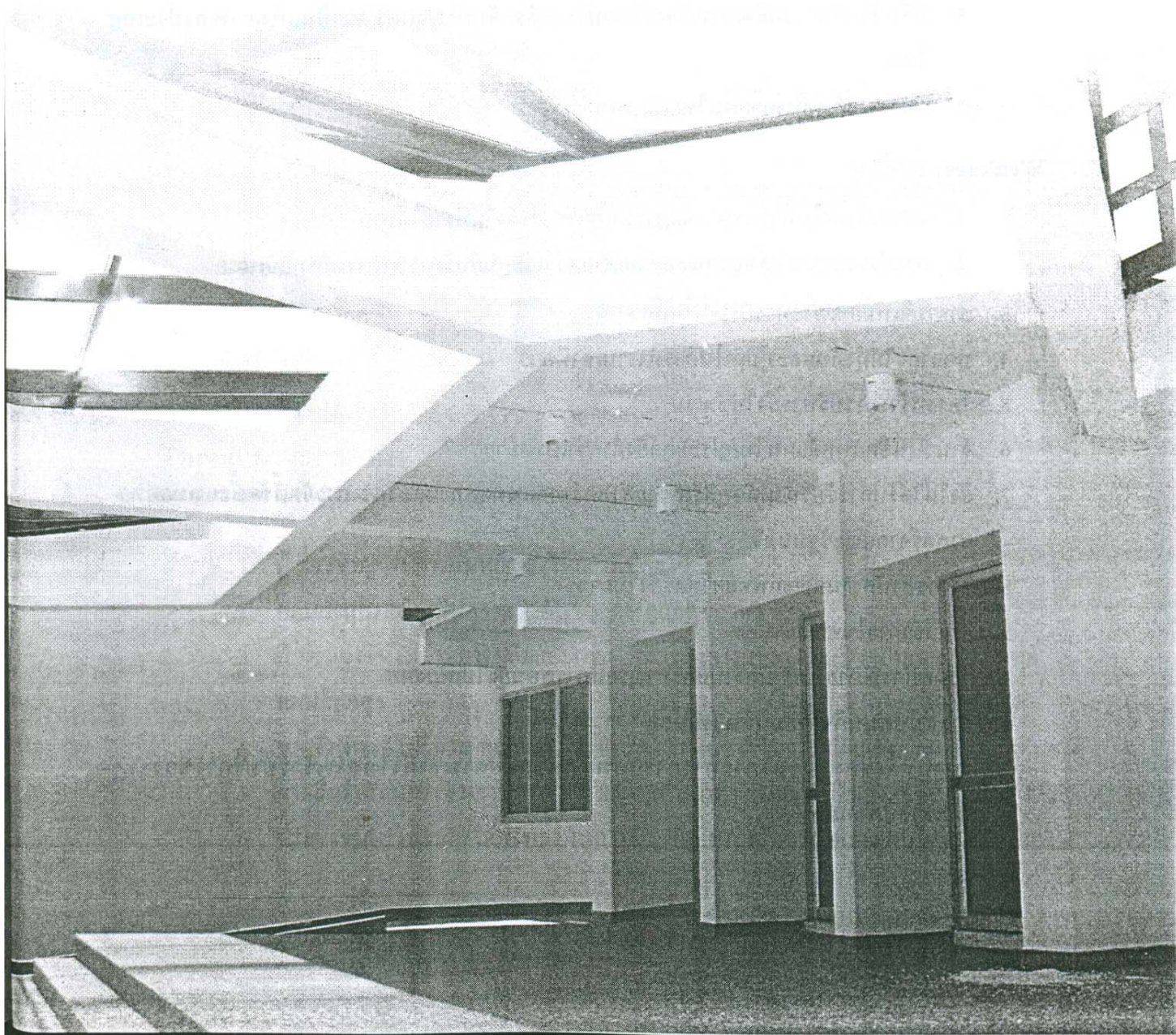
การดำเนินงานในอนาคต

1. จัดตั้ง Excellent Center ให้ได้ตามแผนในปี 2551 เพื่อให้บริการทางการแพทย์และการวิจัยเพื่อแก้ปัญหาโรคที่เป็นปัญหาของประเทศ เช่น โรคมะเร็ง และหรือโรคหัวใจ ซึ่งจะมีการลงทุนสูง อาจต้องมีการร่วมทุนกับต่างประเทศ

2. หาพันธมิตรจากต่างประเทศ เพื่อให้มีการแลกเปลี่ยนนักศึกษา อาจารย์ การวิจัย รวมทั้งการจัดการเรียนการสอนเป็นภาษาสากล เพื่อที่บัณฑิตจะสามารถไปทำงานต่างประเทศได้ หลังจากการเปิด FTA กับหลายประเทศ

3. จัดให้บริการทางการแพทย์แผนไทยประยุกต์ทั้งด้านเวชกรรม เภสัชกรรม และหัตถเวช เพื่อหารายได้ให้กับคณะแพทยศาสตร์

การทำ SWOT คณะแพทยศาสตร์ มหาวิทยาลัยมหาสารคาม



การทำ SWOT คณะแพทยศาสตร์ มหาวิทยาลัยมหาสารคาม

Strength จุดแข็ง

1. ผู้บริหารมีประสบการณ์ และมีชื่อเสียง
2. มีที่ตั้งสำนักงาน และที่ตั้งคณะชั่วคราวของตนเองพอสมควร
3. ศูนย์บริการทางการแพทย์ ขึ้นอยู่กับคณะแพทยศาสตร์ ทำให้เกิดความน่าเชื่อถือ
4. บุคลากรมีคุณภาพ ประสบการณ์มาก
5. ศูนย์บริการทางการแพทย์ ที่มีเครื่องมือที่ทันสมัย บุคลากรมีคุณภาพ และมีการดำเนินการจัดตั้งศูนย์บริการทางการแพทย์ และสำนักงานใหม่ที่มีศักยภาพมากขึ้น
6. มีงบประมาณเป็นของตนเอง
7. คณะแพทยศาสตร์จะได้รับการจัดอัตรากำลังเพิ่ม
8. มีชื่อเสียงในการผลิตแพทย์แผนไทยประยุกต์ระดับปริญญาตรี โดยเป็นแห่งแรกของประเทศไทย
9. มีอาจารย์ด้านแพทย์แผนไทยเพียงพอ

Weakness จุดอ่อน

1. งบประมาณในการบริหารจัดการมีน้อย เพราะยังไม่มีรายได้มาก
2. การประชาสัมพันธ์ของคณะแพทยศาสตร์ และศูนย์บริการทางการแพทย์ยังน้อย
3. อาจารย์แพทย์เฉพาะทางมีไม่เพียงพอ
4. บุคลากรไม่มุ่งมั่นและทุ่มเทในการทำงานเท่าที่ควร
5. โครงสร้างการบริหารยังไม่ชัดเจน
6. จำนวนนิสิตแพทย์แผนไทยประยุกต์ยังต่ำกว่าเป้าหมาย
7. ยังไม่ได้รับการรับรองหลักสูตรแพทยศาสตร์จากแพทยสภาและโครงการจัดตั้งคณะแพทยศาสตร์จากคณะรัฐมนตรี
8. อาคารสำนักงานคณะแพทยศาสตร์ยังไม่ถาวร
9. งานวิจัยภายในคณะยังน้อย
10. วัสดุอุปกรณ์ภายในสำนักงานและการเรียนการสอนยังไม่เพียงพอ
11. การสนับสนุนกิจกรรมนิสิตยังมีน้อย
12. สถานที่ตั้งของศูนย์บริการทางการแพทย์ไม่เอื้อต่อการเข้าถึงในการเข้ารับบริการของประชาชนภายนอก

13. รายรับของศูนย์บริการทางการแพทย์ยังมีน้อยไม่ได้ตามเป้าหมาย
14. การพัฒนาบุคลากรด้านวิชาการยังมีน้อย

Opportunity โอกาส

1. อธิการบดีและเลขาธิการ (สกอ.) เข้าใจนโยบายและให้การสนับสนุน
2. ประเทศขาดบุคลากรแพทย์แผนไทยและแพทย์แผนปัจจุบัน จึงเป็นโอกาสของคณะในการผลิตบุคลากรดังกล่าวมากขึ้น
3. กระแสการยอมรับแพทย์แผนไทยและการแพทย์ทางเลือกมากขึ้น
4. นโยบายรัฐบาลสนับสนุนทางการแพทย์แผนไทย และแพทย์ทางเลือกชัดเจน
5. มีจำนวนนิสิตกลุ่มเป้าหมายที่ควรจะต้องขึ้นทะเบียนประกันสุขภาพถ้วนหน้าจำนวนมาก
6. มหาวิทยาลัยให้งบประมาณในการทำวิจัยและการบริการวิชาการ
7. มีผู้สนใจที่จะศึกษาศาखाแพทย์แผนไทย การแพทย์ทางเลือก และการแพทย์แผนปัจจุบันจำนวนมาก
8. เป็นโอกาสแพทย์แผนไทยสามารถทำงานอิสระในต่างประเทศได้มากขึ้น เพราะต่างประเทศให้การยอมรับ
9. มหาวิทยาลัยมีคำริจะสนับสนุนในการสร้างศูนย์วิจัยและบริการทางการแพทย์ในระดับสูงในอนาคต

Threat ภาวะคุกคาม

1. ผู้เชี่ยวชาญด้านการแพทย์แผนไทยยังมีน้อย
2. กลุ่มเป้าหมายไม่เห็นความสำคัญของการดูแลสุขภาพตนเอง
3. มีการแข่งขันในด้านการผลิตและการบริการทางการแพทย์แผนปัจจุบันและการแพทย์แผนไทยสูง
4. ขาดทิศทางการทั้งปริมาณ คุณภาพ และจำนวน ระดับชาติในการผลิตแพทย์แผนไทยระดับชาติ
5. ขาดอัตราตำแหน่งทางราชการรองรับผู้จบการศึกษาแพทย์แผนไทย
6. ประชาชนบางส่วนยังไม่ศรัทธา ในการรักษาพยาบาลกับการแพทย์แผนไทย

ปัญหาอุปสรรค

1. รับนิสิตสาขาแพทยแผนไทยประยุกต์ไม่ได้ตามเป้าหมาย (เป้าหมายรับ 45 คน มาสมัครและรายงานตัว 30 คน) ทั้งนี้สาเหตุอาจเนื่องจากโรงเรียนอายุรเวทในปี พ.ศ.2547 ได้ไปขึ้นกับคณะแพทยศาสตร์ ศิริราชพยาบาล
2. หลักสูตรแพทยศาสตรบัณฑิต ยังไม่ได้รับการรับรองจากแพทยสภา ทำให้ไม่สามารถนำโครงการจัดตั้งคณะแพทยศาสตร์ เข้ารับความเห็นชอบจากคณะรัฐมนตรีเพื่อขอจัดตั้งงบประมาณแผ่นดิน
3. ศูนย์บริการทางการแพทย์ยังไม่ได้รับรองจากกรมบัญชีกลางให้เบิกค่ารักษาพยาบาลข้าราชการได้ สาเหตุเนื่องจากกรมบัญชีกลางต้องการทำระบบ online จากศูนย์กับกรมบัญชีกลาง ทำให้ศูนย์ไม่มีรายได้จากการตรวจรักษาข้าราชการ

แนวทางแก้ไข

1. รับศิษย์เก่าและบัณฑิตจากสถาบันอื่นเพื่อมาเทียบโอนผลการศึกษากับหลักสูตรแพทยแผนไทยประยุกต์
2. ติดตามการรับรองหลักสูตรแพทยศาสตรบัณฑิตจากแพทยสภา และระบบ online จากกรมบัญชีกลาง

แผนการดำเนินการในปีการศึกษา 2548

คณะแพทยศาสตร์



แผนการดำเนินงานในปีการศึกษา 2548

1. แผนกลยุทธ์การเปิดรับนิสิตแพทย์

วัตถุประสงค์ เพื่อทำการรับสมัครผู้ที่เข้ามาศึกษาในคณะแพทยศาสตร์ ปีการศึกษา 2549
เป้าหมาย รับนิสิตได้ 48 คนตามแผน
ตัวบ่งชี้

1. รับนิสิตได้ตามเป้าหมาย
2. มีผู้ที่มีคุณสมบัติตามประกาศมาสมัครเพื่อเข้ารับการศึกษากว่า 150 คน

โครงการ

1. มีโครงการประชาสัมพันธ์
2. มีโครงการรับสมัคร
3. มีโครงการจัดสอบแข่งขันผู้สมัคร

2. ประเมินตัวเองด้วยเทคนิค SWOT analysis ใหม่ พร้อมจัดทำแผนกลยุทธ์

การอบรม ประชุม/สัมมนา ศึกษาดูงาน และเป็นวิทยากร



การอบรม ประชุม/สัมมนา- ศึกษาดูงาน และเป็นวิทยากร

วันที่	ชื่อ-สกุล	เรื่อง	สถานที่
5 - 6 ม.ค.47	ศ.นพ.สมพร โปธินาม ผศ.ดร.เวทีณี สุขมาก	ประชุมเพื่อชี้แจงโครงการ ผลิตแพทย์เพิ่ม	ณ สำนักงานประมาณ กรุงเทพมหานคร
8 ,19-23 ม.ค.47	ศ.นพ.สมพร โปธินาม ผศ.ดร.เวทีณี สุขมาก	ผู้ประเมินคุณภาพการศึกษา มหาวิทยาลัยรังสิต	ณ มหาวิทยาลัยรังสิต กรุงเทพมหานคร
26 ม.ค.47	ศ.นพ.สมพร โปธินาม	เข้าร่วมประชุมเพื่อพิจารณา รายละเอียดความต้องการกำลังคน และแผนการผลิตกำลังคนให้สอดคล้อง กับความต้องการในสายงาน แพทย์	ณ ห้องประชุม 6 ชั้น 3 อาคาร 1 สำนักงาน ปลัดกระทรวง สาธารณสุข กรุงเทพมหานคร
12 - 13 ก.พ.47	ศ.นพ.สมพร โปธินาม	เข้าร่วมประชุมกลุ่มสถาบัน แพทยศาสตร์แห่งประเทศไทย	ณ ห้องประชุมมณีนีดา นิรันดร์ อาคารพระ มงกุฎเวชวิทยา ชั้น 3 วิทยาลัยแพทยศาสตร์ พระมงกุฎเกล้า กรุงเทพมหานคร
3-4 มี.ค. 47	นางสาวชูศรี เลิศผดุงชัย	วิทยากรพิเศษบรรยายในหัวข้อ เรื่อง "การประยุกต์การบำบัด ทางเลือก ในการบำบัดทางการ พยาบาล" (โยคะ และการนวด)	ณ โรงแรมโซฟิเทล ราชาออคิด จังหวัดขอนแก่น
7 - 9 มี.ค. 47	ศ.นพ.สมพร โปธินาม ผศ.ดร.เวทีณี สุขมาก	ประชุมเชิงปฏิบัติการการพัฒนา ระบบการบริหารจัดการ มหาวิทยาลัยมหาสารคาม ตามหลักการบริหารจัดการ บ้านเมืองที่ดี	ณ โรงแรม พลอย พาเลซ อำเภอเมือง จังหวัดมุกดาหาร

วันที่	ชื่อ-สกุล	เรื่อง	สถานที่
22 มี.ค.47	ผศ.ดร.เวทีณี สุขมาก นางสาวไสว หวานเสร็จ นางสาวมลวิภา ทีอุทิศ นางสาวชูศรี เลิศผดุงชัย นางสาวปิยาภรณ์ แสนศิลา น.ส.พลอยชนก ปทุมานนท์	อบรมเชิงปฏิบัติการ เรื่อง "การเขียนรายงานการศึกษาตนเอง (SSR) และรายงานการประเมินตนเอง (SAR)"	ณ ห้องประชุมคณะ วิศวกรรมศาสตร์ ชั้น 2 มหาวิทยาลัย มหาสารคาม
1 - 2 เม.ย.47	ศ.นพ.สมพร โภธินาม	เข้าร่วมสัมมนาวิชาการ	ณ ห้อง Meeting Room 1-2 ศูนย์การประชุม แห่งชาติสิริกิติ์ ภายใน งานสัปดาห์หนังสือ แห่งชาติ ครั้งที่ 32
5 เม.ย.47	ศ.นพ.สมพร โภธินาม ผศ.ดร.เวทีณี สุขมาก	ตรวจสอบหลักฐานการประเมิน คุณภาพการศึกษา	มหาวิทยาลัยรังสิต กรุงเทพมหานคร
23 เม.ย. 47	นางสาวปิยาภรณ์ แสนศิลา	วิทยากร เรื่อง มาตรฐานการ ให้บริการด้านการแพทย์แผนไทย	โรงพยาบาล เวชประสิทธิ์ จังหวัดขอนแก่น
5-8 พ.ค. 47	นางสาวมลวิภา ทีอุทิศ	ศึกษาดูงานการจัดเก็บเอกสาร และการทำลายเอกสารของ ทางราชการ	จังหวัดชลบุรี
6-13 พ.ค.47	ศ.นพ.สมพร โภธินาม	ศึกษาดูงานและ อบรมเชิง ปฏิบัติการ Professional Development Program	ประเทศออสเตรเลีย
13-14 พ.ค. 47	ศ.นพ.สมพร โภธินาม	ประชุมกลุ่มแพทยศาสตร์แห่ง ประเทศไทย	มหาวิทยาลัยสงขล านครินทร์
25-31 พ.ค. 47	พญ.ศรินยา ศรีสารคาม	Basic Life Support	มหาวิทยาลัยขอนแก่น

วันที่	ชื่อ-สกุล	เรื่อง	สถานที่
7 ก.ค. 47	ศ.นพ.สมพร โปธินาม	ประชุมเพื่อกำหนดนโยบายและการบริหารจัดการกำลังคนด้านสาธารณสุข	สำนักงานปลัดกระทรวงสาธารณสุข จ.นนทบุรี
14 ก.ค. 47	นส.ปิยาภรณ์ แสนศิลา	ให้คำแนะนำในการจัดงานและเข้าร่วมชุมนุม 5 ปี แพทย์แผนไทยและมหกรรมอาหารปลอดภัย	รพ.เสลภูมิ จ.ร้อยเอ็ด
18-20 ก.ค. 47	ศ.นพ.สมพร โปธินาม	เทคนิคการจัดการโดยใช้ Balance Scorecard Key Performance Indicators	รร.แกรนด์ไฮน์ปรีนเซส กรุงเทพฯ
30 ก.ค. 47	ศ.นพ.สมพร โปธินาม	ประชุมเพื่อปรับปรุงแผนการพัฒนากุศลกรและกำหนดบทบาทระหว่างองค์กร	สำนักงานหลักประกันสุขภาพแห่งชาติ อาคารจัสมินอินเตอร์เนชั่นแนล นนทบุรี
6 ส.ค. 47	ศ.นพ.สมพร โปธินาม	อบรมคณะกรรมการอำนวยการร่วมกับกรรมการบริหาร	คณะแพทยศาสตร์ รพ.รามธิบดี กรุงเทพฯ
5-8 ส.ค. 47	นส.พลอยชนก ปทุมานนท์	อบรมการจัดการพัสดุ	รร.เจริญศรีแกรนด์รอยัล จ.อุดรธานี
13 ส.ค. 47	นส.ปิยาภรณ์ แสนศิลา	ประชุมคณะกรรมการควบคุมคุณภาพและมาตรฐานบริการ	สำนักงานสาธารณสุขจังหวัดขอนแก่น
18-20 ส.ค. 47	นส.ปิยาภรณ์ แสนศิลา	สัมมนาพัฒนาการแพทย์แผนไทย	รร.ริชมอนด์ จ.นนทบุรี
19 ส.ค. 47	อ.พิศ แสนศักดิ์	รับโล่รางวัล	ศูนย์นิทรรศการและการประชุมไบเทค กรุงเทพฯ
3-5 ก.ย. 47	อ.พิศ แสนศักดิ์	ประชุมสัมมนาเรื่อง 3 ปี สภาที่ปรึกษา : เสี่ยงสะท้อนจากประชาชน	หอประชุมสุขุมน้อย ประดิษฐ์ สถาบันพัฒนาข้าราชการพลเรือน จ.นนทบุรี
6-7 ก.ย. 47	นส.ปิยาภรณ์ แสนศิลา	เตรียมความพร้อมของอนุกรรมการควบคุมคุณภาพและมาตรฐานบริการสาธารณสุข จ.ขอนแก่น	รร.เจริญศรีแกรนด์รอยัล จ.อุดรธานี

วันที่	ชื่อ-สกุล	เรื่อง	สถานที่
21-22 ก.ย. 47	ศ.นพ.สมพร โปธินาม	การสัมนาเชิงปฏิบัติการจัดการ ด้านสุขภาพกลุ่มจังหวัด ภาคตะวันออกเฉียงเหนือตอนบน ภายใต้ ๖ ด้วความร่วมมือ	รร.โซฟีเทล จ.ขอนแก่น



ประมวลภาพ การดำเนินการก่อสร้าง

คณะแพทยศาสตร์

คณะแพทยศาสตร์

ศูนย์บริการ



ประมวลภาพการดำเนินการก่อสร้าง

อาคารคณะแพทยศาสตร์

มหาวิทยาลัยมหาสารคาม (เขตพื้นที่ในเมือง) อำเภอเมือง จังหวัดมหาสารคาม

การสำรวจบริเวณก่อสร้างอาคาร

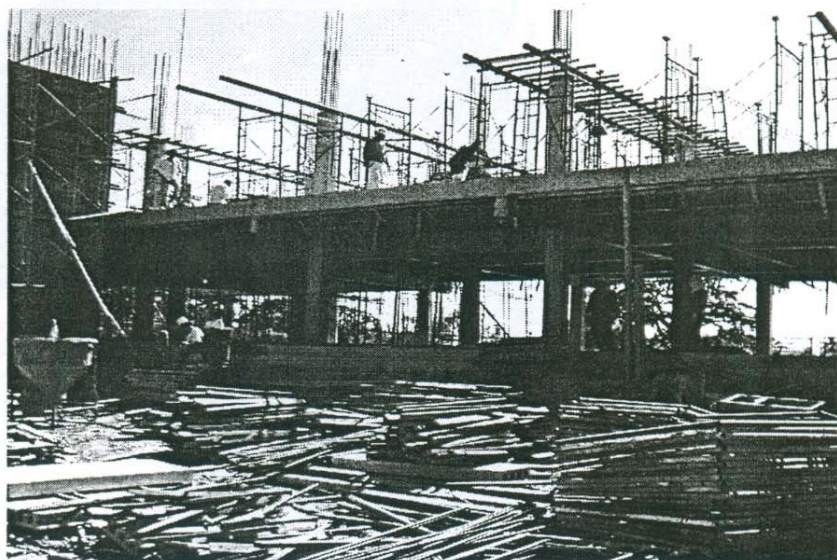
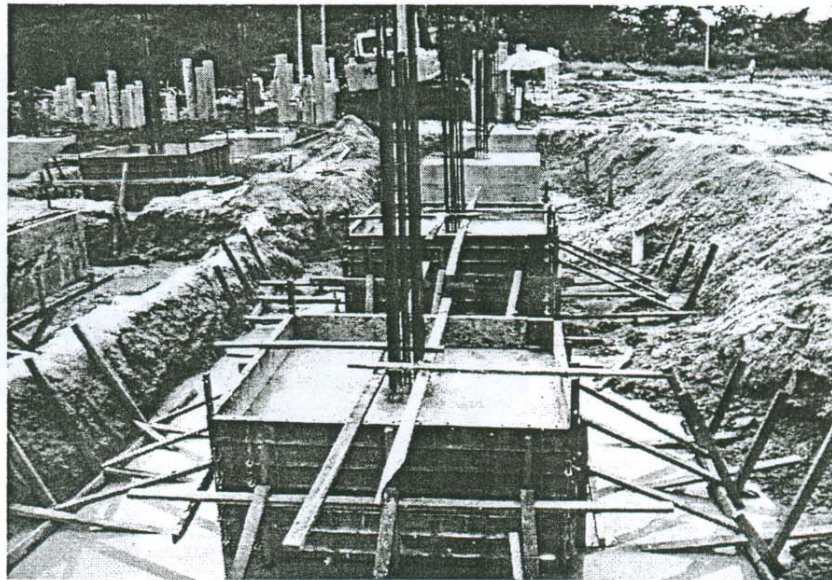


พิธีวางศิลาฤกษ์

พิธีวางศิลาฤกษ์



ดำเนินงานก่อสร้าง



อาคารคณะแพทยศาสตร์ดำเนินงานก่อสร้างเสร็จแล้ว
รอเปิดดำเนินการในปี 2548



Mahasarakham University

Tel.0-4375-4379

Ext.1178

ANNUAL REPORT 2004



www.cupt.org/med



พิมพ์ / ออกแบบที่ โรงพิมพ์มหาวิทยาลัยมหาสารคาม
อาคารบริการกลาง มหาวิทยาลัยมหาสารคาม ต.ขามเรียง
อ.กันทรวิชัย จ.มหาสารคาม 44150
โทร.0-4375-4404 ภายใน 2097
www.msuprinting.ac.th