



คณะแพทยศาสตร์ มหาวิทยาลัยมหาสารคาม  
Faculty of Medicine Mahasarakham University

# รายงานประจำปี 2548

(1 ตุลาคม 2547 - 30 กันยายน 2548)



Faculty of  
Medicine  
Mahasarakham  
University

Faculty of Medicine Mahasarakham University  
**Annual Report 2005**





**รายงานประจำปี 2548**

**(1 ตุลาคม 2547 – 30 กันยายน 2548)**

**คณะแพทยศาสตร์ มหาวิทยาลัยมหาสารคาม**

**จัดทำโดย**

---

**คณะแพทยศาสตร์ มหาวิทยาลัยมหาสารคาม**

## คำนำ

คณะแพทยศาสตร์ มหาวิทยาลัยมหาสารคาม ได้จัดทำรายงานประจำปีฉบับนี้ขึ้น โดยมีวัตถุประสงค์เพื่อรายงานผลการดำเนินงานในรอบปีงบประมาณ พ.ศ. 2548 (1 ตุลาคม 2547 ถึง 30 กันยายน 2548) การรายงานสรุปผลการดำเนินงานในทุกๆ ด้าน เกี่ยวกับการบริหารจัดการ บุคลากร งบประมาณ การจัดการศึกษา กิจกรรมนิสิต การวิจัย การประกันคุณภาพการศึกษาและอื่นๆ ซึ่งถือว่าเป็นภารกิจหลักที่ต้องตระหนักถึงบทบาทและหน้าที่ในการพัฒนาคณะแพทยศาสตร์ และมหาวิทยาลัยมหาสารคามต่อไป



(ศาสตราจารย์ นายแพทย์สมพร โปธินาม)  
ประธานโครงการจัดตั้งคณะแพทยศาสตร์

## สารบัญ

เรื่อง	หน้า
ประวัติความเป็นมา	1
ปรัชญา วิสัยทัศน์ พันธกิจ	3
โครงสร้างบริหารขององค์กร	4
บุคลากร	5
การเงินและงบประมาณ	10
การจัดการศึกษา	12
นิติศาสตร์	15
การวิจัยและบริการวิชาการ	17
การประกันคุณภาพ	21
แผนกลยุทธ์คณะแพทยศาสตร์	24
แผนกลยุทธ์ศูนย์บริการทางการแพทย์	26
ศูนย์บริการทางการแพทย์	29
การพัฒนาบุคลากร	31
สรุปผลการดำเนินงาน	45
ประมวลภาพกิจกรรม	48



## บทสรุปสำหรับผู้บริหาร

คณะแพทยศาสตร์ มหาวิทยาลัยมหาสารคาม ได้รับการจัดตั้งเป็นหน่วยงานภายในมหาวิทยาลัย ตามมติที่ประชุมสภามหาวิทยาลัย ครั้งที่ 10/2546 เมื่อวันที่ 21 พฤศจิกายน 2546 โดยดำเนินการในรูปแบบหน่วยงานนอกระบบราชการ ที่เน้นความคล่องตัวมีประสิทธิภาพและพึ่งตนเองมากที่สุด และตามมติที่ประชุมสภามหาวิทยาลัย ครั้งที่ 11/2546 มีมติรับรองหลักสูตรแพทยศาสตรบัณฑิต (หลักสูตรใหม่ 2547) เมื่อวันที่ 19 ธันวาคม 2546 และได้ส่งหลักสูตรให้แพทยสภาเพื่อให้การรับรอง นอกจากนี้ยังได้รับหลักสูตร นิสิต และพนักงานสาขาวิชาการแพทย์แผนไทยประยุกต์ จากคณะเภสัชศาสตร์และวิทยาศาสตร์สุขภาพ ไว้ในคณะแพทยศาสตร์ เมื่อวันที่ 15 มกราคม 2547 ปัจจุบันคณะแพทยศาสตร์ ตั้งอยู่ที่ถนนนครสวรรค์ ต.ตลาด อ.เมือง จ.มหาสารคาม และคณะแพทยศาสตร์ ได้ดำเนินการจัดการเรียนการสอน 1 หลักสูตร คือ หลักสูตรวิทยาศาสตร์บัณฑิต สาขาวิชาการแพทย์แผนไทยประยุกต์ หลักสูตร 4 ปี และ 2 ปี มีนิสิตแล้วจำนวน 4 รุ่น รวมจำนวนนิสิต 148 คน ซึ่งนิสิตรุ่นแรกได้สำเร็จการศึกษาในปีการศึกษา 2547 จำนวน 54 คน สำหรับปีการศึกษา 2549 ได้ดำเนินการปรับปรุงหลักสูตรเป็นหลักสูตร 4 ปี ซึ่งรับผู้ที่จบการศึกษาระดับมัธยมศึกษาปีที่ 6 เป็นปีแรก สำหรับด้านบุคลากร มีอาจารย์ประจำ จำนวน 14 คน ปฏิบัติงาน 6 คน ลาศึกษาต่อแพทย์เฉพาะทาง 7 คน ลาออก 1 คน มีบุคลากรสายสนับสนุน 13 คน ปฏิบัติงาน 9 คน ลาออก 4 คน

คณะแพทยศาสตร์ ได้ดำเนินการเปิดให้บริการทางการแพทย์ ณ ศูนย์บริการทางการแพทย์ ในบริเวณมหาวิทยาลัย ตำบลขามเรียง เมื่อวันที่ 1 กรกฎาคม 2547 และจะเปิดให้บริการ ณ ศูนย์บริการทางการแพทย์ ในบริเวณมหาวิทยาลัยมหาสารคาม (เขตพื้นที่ในเมือง) โดยจะเปิดให้บริการในวันที่ 6 กุมภาพันธ์ 2549 โดยเป็นแหล่งฝึกปฏิบัติงานของนิสิตทั้งหลักสูตรวิทยาศาสตร์บัณฑิต สาขาวิชาการแพทย์แผนไทยประยุกต์ และหลักสูตรแพทยศาสตรบัณฑิต และให้บริการแก่ประชาชนที่ต้องการมาใช้บริการด้านสุขภาพ ด้านงบประมาณ ได้รับการจัดสรรครั้งนี้ งบประมาณแผ่นดินที่ได้รับจัดสรรรวมทั้งสิ้น 5,849,056 บาท และงบประมาณเงินรายได้ รวมทั้งสิ้น 1,858,688.02 บาท

ด้านการวิจัยอาจารย์ในคณะแพทยศาสตร์ ได้รับงบประมาณสนับสนุนการวิจัยจากงบประมาณแผ่นดิน ประจำปี 2548 จำนวน 1 เรื่อง เป็นเงิน 770,000 บาท (เจ็ดแสนเจ็ดหมื่นบาทถ้วน) ได้รับงบประมาณสนับสนุนการวิจัยจากงบประมาณเงินรายได้จำนวน 2 เรื่อง เป็นเงิน 59,500 บาท (ห้าหมื่นเก้าพันห้าร้อยบาทถ้วน) และได้รับงบประมาณสนับสนุนการวิจัยจากหน่วยงานภายนอก จำนวน 1 เรื่อง เป็นเงิน 480,810 บาท (สี่แสนแปดหมื่นแปดร้อยสิบบาทถ้วน)

การประกันคุณภาพการศึกษา คณะแพทยศาสตร์ มหาวิทยาลัยมหาสารคาม ได้ดำเนินการ ด้านประกันคุณภาพการศึกษา ตามนโยบายของมหาวิทยาลัย เพื่อให้การศึกษาของคณะ แพทยศาสตร์มีคุณภาพ ตามมาตรฐานที่กำหนด มีการให้บริการวิชาการ บุคลากรเป็นวิทยากร บริการวิชาการทั้งหมด 7 คน และมีโครงการบริการวิชาการทั้งหมด 6 โครงการ การพัฒนากิจการ นิสิต คณะแพทยศาสตร์ ได้ดำเนินการส่งเสริมกิจกรรมนิสิต ทั้งในรูปแบบของกิจการเสริม การศึกษา กิจกรรมเสริมวิชาการ กิจกรรมที่ฝึกให้นิสิตทำงานร่วมกัน และกิจกรรมด้านการ ทำนุบำรุงศิลปวัฒนธรรม ทั้งนี้เพื่อเสริมสร้างให้นิสิตมีคุณภาพ มีคุณธรรมและจริยธรรม มีความ รับผิดชอบต่อสังคมโดยรวม เช่น โครงการทอดผ้าป่าสมุนไพรมหาสารคาม และโครงการกีฬาสัมพันธ์คณะ แพทยศาสตร์ ด้านการพัฒนาบุคลากร มีบุคลากรได้รับทุนสนับสนุนการศึกษาทั้งหมด 4 คน, ทุนพัฒนาอาจารย์เพิ่มวิทยฐานะจำนวน 1 คน, บุคลากรในหน่วยงานได้รับเชิญเป็นวิทยากร อบรม สัมมนาทางวิชาการให้แก่หน่วยงานภายนอก จำนวน 4 คน เป็นจำนวน 4 ครั้ง, บุคลากรเข้าประชุม/ สัมมนาและดูงานทั้งของภาครัฐและเอกชน โดยสรุปได้ดังนี้ ประชุม 22 ครั้ง 7 คน, สัมมนา 4 ครั้ง 2 คน, อบรม 15 ครั้ง 9 คน, ศึกษาดูงาน 1 ครั้ง 4 คน และ บุคลากรคณะแพทยศาสตร์ที่ได้รับรางวัล ในรอบปีการศึกษา 2548 จำนวน 1 คน

การปฏิบัติงานปีที่ผ่านมา คณะแพทยศาสตร์ ได้ส่งปรับปรุงหลักสูตรแพทย์แผนไทย ประยุกต์ (4 ปี) แพทยศาสตรบัณฑิต ที่จัดทำเสร็จเรียบร้อยแล้ว ไปขอรับการรับรองจากแพทยสภา เมื่อวันที่ 26 มกราคม 2547 ซึ่งหลักสูตรยังอยู่ในขั้นตอนการพิจารณาของคณะอนุกรรมการ กลั่นกรองของแพทยสภา และทางคณะได้ส่ง โครงการจัดตั้งคณะแพทยศาสตร์ ไปยังสำนักงาน คณะกรรมการการอุดมศึกษาเพื่อพิจารณาขอความเห็นชอบจากคณะรัฐมนตรีตามคำแนะนำของ สำนักงานประมาณ



## ประวัติความเป็นมา

คณะแพทยศาสตร์ มหาวิทยาลัยมหาสารคาม ได้รับการสนับสนุนให้ก่อตั้งในสมัยของอธิการบดี รองศาสตราจารย์ ดร.ภาวิช ทองโรจน์ โดยทาบตาม ศาสตราจารย์ นพ.สมพร โพธิ์นาม เป็นประธาน โครงการจัดตั้งคณะแพทยศาสตร์ มหาวิทยาลัยมหาสารคาม ซึ่งมีแนวคิดให้คณะแพทยศาสตร์ มหาวิทยาลัยมหาสารคาม เป็นสถาบันที่เป็นเลิศทางวิชาการด้านเวชศาสตร์ครอบครัว ผลิตบัณฑิตและแพทย์เฉพาะทางด้านเวชศาสตร์ครอบครัวและชุมชนที่มีคุณภาพก่อปรด้วยคุณธรรม และจริยธรรม สร้างงานวิจัยที่มีคุณค่า เป็นแหล่งอ้างอิงทางวิชาการของท้องถิ่น ประเทศชาติ และนานาชาติและยุทธศาสตร์ที่จะทำให้เกิดผลสำเร็จตามวัตถุประสงค์

คณะแพทยศาสตร์ มหาวิทยาลัยมหาสารคาม ได้รับการจัดตั้งเป็นหน่วยงานภายในมหาวิทยาลัย ตามมติที่ประชุมสภามหาวิทยาลัย ครั้งที่ 10/2546 เมื่อวันที่ 21 พฤศจิกายน 2546 โดยดำเนินการในรูปแบบหน่วยงานนอกระบบราชการที่เน้นความคล่องตัวมีประสิทธิภาพและพึ่งตนเองมากที่สุด และตามมติที่ประชุมสภามหาวิทยาลัย ครั้งที่ 11/2546 มีมติเห็นชอบหลักสูตรแพทยศาสตรบัณฑิต (หลักสูตรใหม่ 2547) เมื่อวันที่ 19 ธันวาคม 2546 และได้ส่งหลักสูตรให้แพทยสภาเพื่อขอการรับรอง เมื่อ วันที่ 16 มกราคม 2547 นอกจากนี้ ยังได้รับสาขาวิชาการแพทย์แผนไทยประยุกต์จาก คณะเภสัชศาสตร์และวิทยาศาสตร์สุขภาพไว้ในคณะแพทยศาสตร์ เมื่อวันที่ 15 มกราคม 2547

### ปัจจุบัน

คณะแพทยศาสตร์ ได้ดำเนินการจัดการเรียนการสอน 1 หลักสูตร คือ หลักสูตรวิทยาศาสตร์บัณฑิต (ต่อเนื่อง)

สาขาวิชาการแพทย์แผนไทยประยุกต์ หลักสูตร 2 ปี ซึ่งนิสิตรุ่นแรกได้สำเร็จการศึกษาในปีการศึกษา 2547 จำนวน 54 คน และหลักสูตร 4 ปี จะเปิดในปีการศึกษา 2549 เป็นปีแรก

คณะแพทยศาสตร์ได้ดำเนินการเปิดให้บริการทางการแพทย์ ณ ศูนย์บริการทางการแพทย์ ที่ตั้งขามเรียง ตั้งแต่เดือนมิถุนายน 2547

ศูนย์บริการทางการแพทย์ เขตพื้นที่ในเมือง ได้ดำเนินการเตรียมเปิดให้บริการทางการแพทย์ ในเดือนกุมภาพันธ์ 2549

**อนาคต**

คณะแพทยศาสตร์ มีแผนที่จะเปิดหลักสูตร

1. แพทยศาสตรบัณฑิตหลักสูตร 6 ปี โดยรับนิสิตจากผู้ที่จบมัธยมศึกษาปีที่ 6
2. วิทยาศาสตร์บัณฑิตสาขาวิชาการแพทย์แผนไทยประยุกต์หลักสูตร 4 ปีในปีการศึกษา 2549
2. ฝึกอบรมแพทย์เฉพาะทาง ด้านเวชศาสตร์ครอบครัว
3. คณะแพทยศาสตร์ได้ดำเนินการเตรียมเปิดให้บริการทางการแพทย์ ณ ศูนย์บริการทางการแพทย์ มหาวิทยาลัยมหาสารคาม เขตพื้นที่ในเมือง ในเดือนกุมภาพันธ์ 2549
4. จัดตั้งศูนย์วิจัยและบริการด้านโรคมะเร็งและหัวใจ

**ที่ตั้ง**

คณะแพทยศาสตร์ มหาวิทยาลัยมหาสารคาม (เขตพื้นที่ในเมือง) มหาวิทยาลัยมหาสารคาม  
ตำบลตลาด อำเภอเมือง จังหวัดมหาสารคาม โทรศัพท์ 0-4371-2992 โทรสาร 0-4371-2992  
หมายเลขภายใน 6125 โฮมเพจ <http://www.med.msu.ac.th>

**ตีประจำคณะ**

ตีเขียว



## ปรัชญา วิสัยทัศน์ พันธกิจ

### ปรัชญา

ผู้มีปัญญา พึ่งเป็นอยู่เพื่อสุขภาพแห่งมหาชน

### วิสัยทัศน์

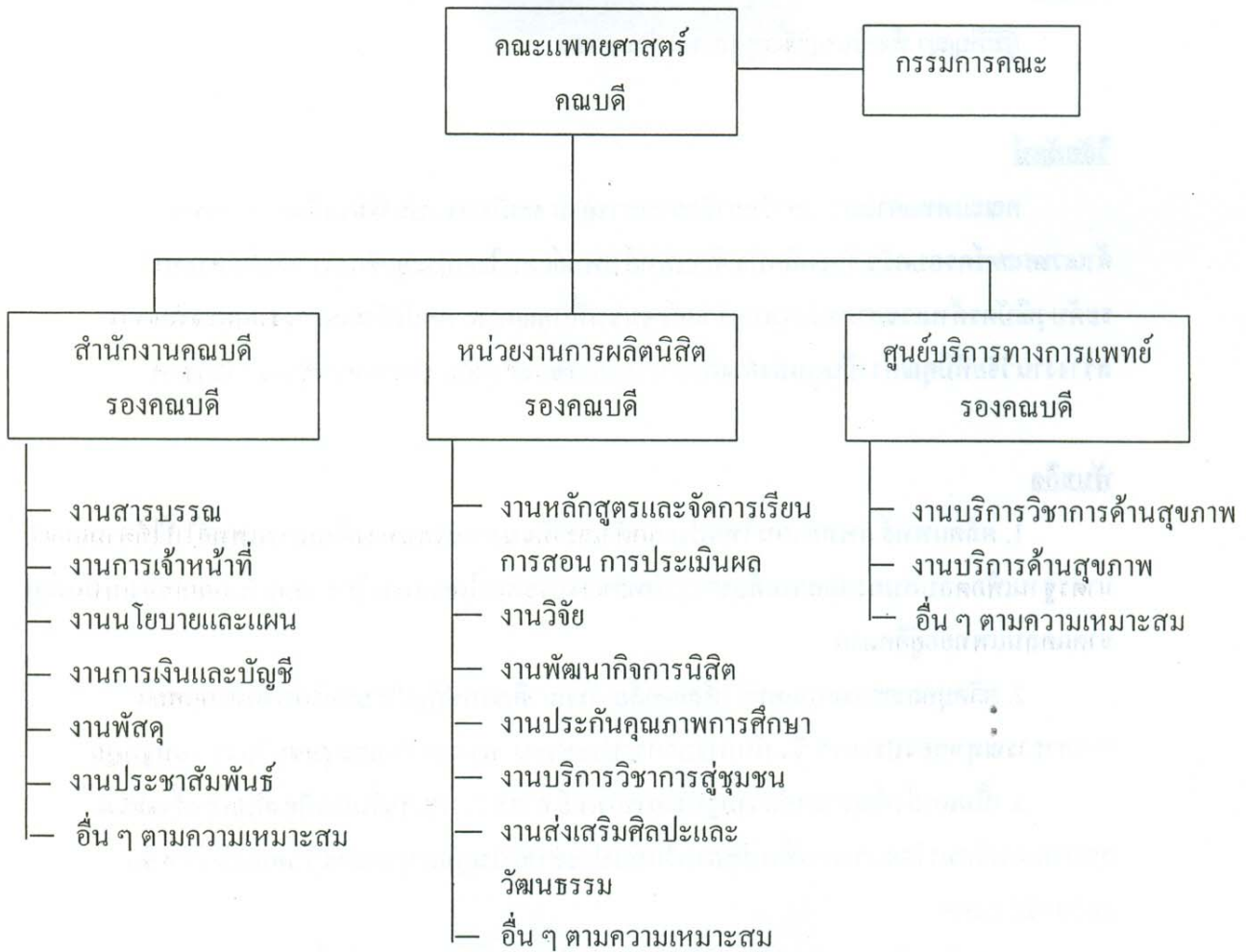
คณะแพทยศาสตร์ มหาวิทยาลัยมหาสารคาม จะเป็นสถาบันที่เป็นเลิศทางวิชาการ ด้านเวชศาสตร์ครอบครัว โดยผลิตบัณฑิตแพทย์ แพทย์แผนไทยประยุกต์และแพทย์เฉพาะทาง ระดับวุฒิบัตรด้านเวชศาสตร์ครอบครัวและชุมชนที่มีคุณภาพ ก่อปรด้วยคุณธรรมและจริยธรรม สร้างงานวิจัยที่มีคุณค่า เป็นแหล่งอ้างอิงทางวิชาการของท้องถิ่น ประเทศชาติและนานาชาติ

### พันธกิจ

1. ผลิตแพทย์ แพทย์แผนไทยประยุกต์ และพัฒนากำลังคนทางด้านการศึกษาให้ได้ตามเกณฑ์มาตรฐานเพื่อตอบสนองต่อความต้องการแพทย์ของประเทศโดยเฉพาะในภาคตะวันออกเฉียงเหนือที่ยังขาดแคลนแพทย์อยู่อีกมาก
2. ผลิตบุคลากรทางการแพทย์ ให้สอดคล้องกับแนวคิดการปฏิรูประบบบริการทางการแพทย์ การสาธารณสุขของประเทศ ซึ่งเน้นการบริการประชาชน ครอบครัว และชุมชนในระดับปฐมภูมิ
3. เป็นแหล่งพัฒนาองค์ความรู้ทางการแพทย์ การสาธารณสุขในการป้องกันการส่งเสริมสุขภาพ การรักษาโรคและการฟื้นฟูสภาพให้กับประชาชนในภูมิภาคภาคตะวันออกเฉียงเหนือ และของประเทศ
4. รองรับนโยบายของรัฐที่จะให้ประชาชนมีระดับคุณภาพชีวิตที่ดีขึ้น

# โครงสร้างบริหารคณะแพทยศาสตร์

## 2549



หมายเหตุ โครงสร้างนี้จะเริ่มใช้เมื่อหลักสูตรแพทยศาสตรบัณฑิตได้รับการรับรองจากแพทยสภา  
แล้วซึ่งคาดว่าจะได้รับการรับรองในปี 2549



## ตารางแสดงจำนวนบุคลากรของคณะแพทยศาสตร์

(ข้อมูลระหว่างวันที่ 1 ตุลาคม 2547-30 กันยายน 2548)

### จำแนกตามระดับการศึกษา

ระดับการศึกษา	สายวิชาการ	สายสนับสนุน	รวม
ปริญญาเอก	3	-	3
ปริญญาโท	10	1	11
ปริญญาตรี	-	8	8
รวม			22

### จำแนกตามชื่อตำแหน่งทางวิชาการ

ลำดับ	ตำแหน่ง	จำนวน	รวม
1	ศาสตราจารย์	1	1
2	รองศาสตราจารย์	1	1
3	อาจารย์	11	11
รวม			13

### จำแนกตามประเภทแยกตามตำแหน่ง/ระดับ

ลำดับ	ประเภท	ตำแหน่ง/ระดับ	จำนวน	รวม
1	ข้าราชการ	รองศาสตราจารย์	1	3
		อาจารย์ ระดับ 7	1	
		อาจารย์ ระดับ 5	1	
2	พนักงานวิชาการ	ศาสตราจารย์	1	11
		อาจารย์	10	
3	พนักงานปฏิบัติการ	พนักงานวิทยาศาสตร์สุขภาพ	7	8
		พนักงานบริหารทั่วไป	1	
4	พนักงานจ้างตามภารกิจ	นักวิชาการศึกษา	1	5
		นักวิชาการพัสดุ	1	
		เจ้าหน้าที่บริหารงานทั่วไป	2	
		พนักงานการเงินและบัญชี	1	
รวม				27

## ผู้บริหารคณะแพทยศาสตร์

ลำดับ	ชื่อ - สกุล	ตำแหน่ง
1	ศาสตราจารย์ นายแพทย์สมพร โปธินาม	ประธานโครงการจัดตั้งคณะแพทยศาสตร์

## บุคลากรสายวิชาการ

### ข้าราชการ

ลำดับ	ชื่อ - สกุล	ตำแหน่ง
1	รองศาสตราจารย์ ดร. เวทีนี สุขมาก	รองศาสตราจารย์ ระดับ 9
2	อาจารย์จنگกล พูลสวัสดิ์	อาจารย์ ระดับ 7
3	นายแพทย์เทพอุทิศ ก้วสิทธิ์	อาจารย์ ระดับ 5 (ลาศึกษาต่อ สาขาเวชศาสตร์ครอบครัว)

### พนักงานวิชาการ

ลำดับ	ชื่อ - สกุล	ตำแหน่ง
1	นายแพทย์เทพลักษณ์ ศิริชนะวุฒิชัย	อาจารย์
2	นางพิศ แสนศักดิ์	อาจารย์
3	นายวิวัฒน์ ศรีวิชา	อาจารย์
4	แพทย์หญิงสุพิศษา ธีรศาสด์	อาจารย์
5	แพทย์หญิงศรินยา ศรีสารคาม	อาจารย์ (ลาศึกษาต่อ สาขากุมารเวชศาสตร์)
6	นายแพทย์อนุชา ทาขุลี	อาจารย์ (ลาศึกษาต่อ สาขารังสีวิทยา)
7	นายแพทย์สรธัญชัย สมบัติใหม่ไทย	อาจารย์ (ลาศึกษาต่อ สาขาตจวิทยา)
8	นายแพทย์อาทิตย์ วงษ์เสาวสุก	อาจารย์ (ลาศึกษาต่อ สาขาอายุรศาสตร์)
9	แพทย์หญิงฐิติมา ลัญจกรศิริพันธุ์	อาจารย์ (ลาศึกษาต่อ สาขาจักษุวิทยา)
10	นายแพทย์กัม เยี่ยมประไพ	อาจารย์ (ลาศึกษาต่อ สาขาสัตวศาสตร์)
11	นายเจนยุทธ ไชยสกุล	อาจารย์ (ลาออกเมื่อวันที่ 1 ธันวาคม 2547)

## บุคลากรสายสนับสนุน

ลำดับที่	ชื่อ - สกุล	ตำแหน่ง
1	นางสาวปิยาภรณ์ แสนศิลา	พนักงานวิทยาศาสตร์สุขภาพ
2	นางสาวพลอยชนก ปทุมานนท์	พนักงานวิทยาศาสตร์สุขภาพ
3	นางสาวสิริธร ยอดป้องเทศ	พนักงานวิทยาศาสตร์สุขภาพ (พยาบาล)
4	นางสาวพนิดา อุตวัฒน์	พนักงานวิทยาศาสตร์สุขภาพ (พยาบาล)
5	นางสาวสุพรรณิ ทองแม่น	พนักงานวิทยาศาสตร์สุขภาพ (นักเวชระเบียน)
6	นางสาวสุจิตรา หงษ์ศรีจันทร์	พนักงานวิทยาศาสตร์สุขภาพ (นักเทคนิคการแพทย์)
7	นางสาวสุกัญญา ครุฑไชยันต์	พนักงานบริหารทั่วไป (การเงินและบัญชี)
8	นางอพันตรี พูลพุทธา	นักวิชาการศึกษา
9	คต.ชาตรี ไตรยพันธ์	นักวิชาการพัสดุ
10	นางสาวมลวิภา ทีอุทิศ	เจ้าหน้าที่บริหารงานทั่วไป (ลาออกเมื่อวันที่ 1 ตุลาคม 2547)
11	นางสาวนิภาวรรณ ชินช้าง	พนักงานการเงินและบัญชี (ลาออกเมื่อวันที่ 1 ตุลาคม 2547)
12	นางสาวกัลยา อ่วมศิริ	เจ้าหน้าที่บริหารงานทั่วไป (ลาออกเมื่อวันที่ 4 มกราคม 2548)
13	นางแลลัม ลาภาสรระน้อย	พนักงานวิทยาศาสตร์สุขภาพ (ลาออกเมื่อวันที่ 1 มิถุนายน 2548)



# ทำเนียบบุคลากร



ศาสตราจารย์ นายแพทย์สมพร โปธินาม  
ประธาน โครงการจัดตั้งคณะแพทยศาสตร์



รองศาสตราจารย์ ดร.เวทีนี สุขมาก  
ผู้อำนวยการสำนักงานโครงการจัดตั้งคณะแพทยศาสตร์



นายแพทย์เทพลักษณ์ ศิริชนะวุฒิชัย  
อาจารย์



นางพิศ แสนศักดิ์  
อาจารย์



นางสาวจงกต พูลสวัสดิ์  
อาจารย์ ระดับ 7



นายวิวัฒน์ ศรีวิหา  
อาจารย์

## บุคลากรฝ่ายสนับสนุน



นางสาวปิยาภรณ์ แสนศิลา  
พนักงานวิทยาศาสตร์สุขภาพ



นางสาวพลอยชนก ปทุมานนท์  
พนักงานวิทยาศาสตร์สุขภาพ



นางสาวสุกัญญา ครุฑไชยันต์  
พนักงานบริหารทั่วไป



ดร. ชาตรี ไตรยพันธ์  
นักวิชาการพัสดุ



นางอพันตรี พูลพุทรา  
นักวิชาการศึกษา

## บุคลากรศูนย์บริการทางการแพทย์



นางสาวสิริธร ยอดป่องเทศ  
พนักงานวิทยาศาสตร์สุขภาพ



นางสาวสุจิตรา หงษ์ศรีจันทร์  
พนักงานวิทยาศาสตร์สุขภาพ



นางสาวสุพรรณณี ทองแก่น  
พนักงานวิทยาศาสตร์สุขภาพ



นางสาวพนิดา อุดวัฒน์  
พนักงานวิทยาศาสตร์สุขภาพ

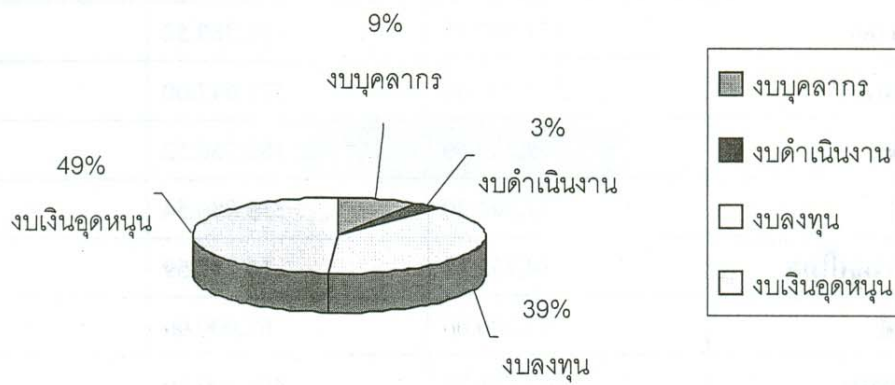


## การเงินและงบประมาณ

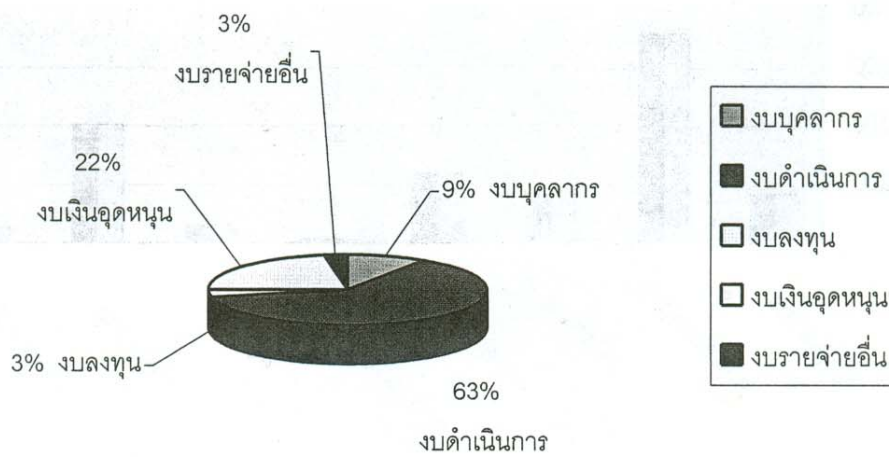
คณะแพทยศาสตร์ มหาวิทยาลัยมหาสารคาม ได้รับจัดสรรเงินงบประมาณประจำปี 2548  
รายละเอียดดังนี้

หมวดรายจ่าย	ประเภทเงินงบประมาณ	
	งบประมาณแผ่นดิน	งบประมาณเงินรายได้
1. งบบุคลากร	<b>510,160.00</b>	<b>171,389.75</b>
1.1 เงินเดือน	335,160.00	-
1.2 ค่าจ้างชั่วคราว	175,000.00	171,389.75
2. งบดำเนินงาน	<b>201,880.00</b>	<b>1,162,696.48</b>
2.1 ค่าตอบแทน	-	722,347.00
2.2 ค่าใช้สอย	18,700.00	187,749.40
2.3 ค่าวัสดุ	183,180.00	237,844.20
2.4 ค่าสาธารณูปโภค	-	14,755.88
3. งบลงทุน	<b>2,276,400.00</b>	<b>61,000.00</b>
3.1 ค่าครุภัณฑ์	2,276,400.00	61,000.00
3.2 ค่าที่ดินและสิ่งก่อสร้าง	-	-
4. งบเงินอุดหนุน	<b>2,860,616.00</b>	<b>409,651.79</b>
5. งบรายจ่ายอื่น	-	<b>53,950.00</b>
<b>รวมทั้งสิ้น</b>	<b>5,849,056.00</b>	<b>1,858,688.02</b>

### งบประมาณเงินแผ่นดินปี 2548

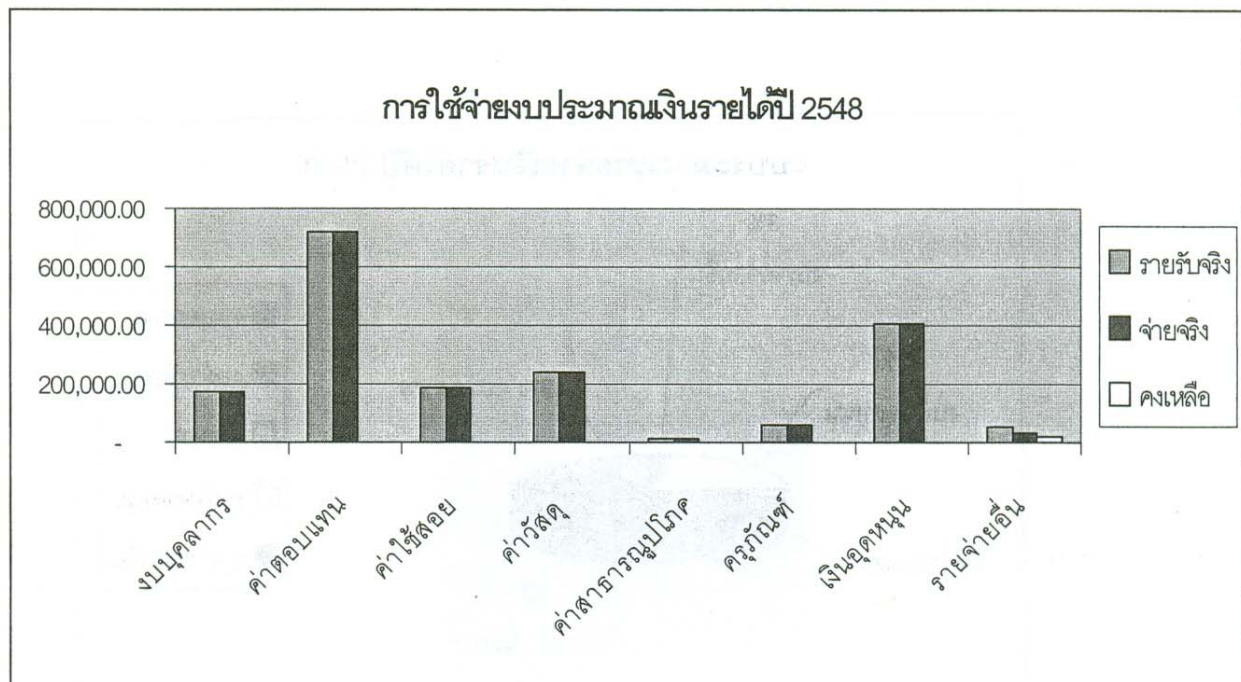


### งบประมาณรายจ่ายเงินรายได้ปี 2548





การใช้จ่ายงบประมาณเงินรายได้ปี 2548			
	รายรับจริง	รายจ่ายจริง	คงเหลือ
งบบุคลากร	171,389.75	171,389.52	0.23
ค่าตอบแทน	722,347.00	721,647.00	700.00
ค่าใช้สอย	187,749.40	185,756.52	1,992.88
ค่าวัสดุ	237,844.20	236,886.54	957.66
ค่าสาธารณูปโภค	14,755.88	14,131.59	624.29
ครุภัณฑ์	61,000.00	61,000.00	-
เงินอุดหนุน	409,651.79	408,400.10	1,251.69
รายจ่ายอื่น	53,950.00	32,078.00	21,872.00
รวม	1,858,688.02	1,831,289.27	27,398.75



## การจัดการศึกษา

ในปีการศึกษา 2547-2548 คณะแพทยศาสตร์ มหาวิทยาลัยมหาสารคาม เปิดสอนในระดับปริญญาตรี 1 หลักสูตร และคาดว่าจะเปิดเพิ่ม 1 หลักสูตร ดังนี้

### 1. หลักสูตรวิทยาศาสตรบัณฑิต สาขาวิชาการแพทย์แผนไทยประยุกต์ (ต่อเนื่อง)

รับผู้เข้าศึกษาจากผู้สำเร็จการศึกษา

- 1.1 หลักสูตรประกาศนียบัตรวิชาชีพชั้นสูง ประเภทวิชาเวชกรรม สาขาวิชาแพทย์แผนโบราณแบบประยุกต์
- 1.2 หลักสูตรประกาศนียบัตรวิชาชีพชั้นสูง สาขาวิทยาศาสตร์สุขภาพ (การแพทย์แผนไทย)
- 1.3 หลักสูตรประกาศนียบัตรการแพทย์แผนไทย

#### ชื่อหลักสูตร

ชื่อภาษาไทย	วิทยาศาสตรบัณฑิต สาขาวิชาการแพทย์แผนไทยประยุกต์
ชื่อภาษาอังกฤษ	Bachelor of Science Program in Applied Thai Traditional Medicine

#### ชื่อปริญญา

ชื่อเต็ม	วิทยาศาสตรบัณฑิต (สาขาวิชาการแพทย์แผนไทยประยุกต์) Bachelor of Science (Applied Thai Traditional Medicine)
ชื่อย่อ	วท.บ. (การแพทย์แผนไทยประยุกต์) B.Sc. (Applied Thai Traditional Medicine)

จำนวนหน่วยกิตรวมตลอดหลักสูตรจะต้องศึกษาไม่น้อยกว่า	72	หน่วยกิต
ก. หมวดวิชาศึกษาทั่วไป	ไม่น้อยกว่า	12 หน่วยกิต
ข. หมวดวิชาเฉพาะ	ไม่น้อยกว่า	54 หน่วยกิต
- วิชาพื้นฐานวิชาชีพ	ไม่น้อยกว่า	3 หน่วยกิต
- วิชาชีพ	ไม่น้อยกว่า	51 หน่วยกิต
ง. หมวดวิชาเลือกเสรี	ไม่น้อยกว่า	6 หน่วยกิต



## 2. หลักสูตรวิทยาศาสตร์บัณฑิต สาขาวิชาการแพทย์แผนไทยประยุกต์ (4 ปี)

### ชื่อหลักสูตร

ชื่อภาษาไทย วิทยาศาสตร์บัณฑิต สาขาวิชาการแพทย์แผนไทยประยุกต์  
ชื่อภาษาอังกฤษ Bachelor of Science Program in Applied Thai Traditional Medicine

### ชื่อปริญญา

ชื่อเต็ม วิทยาศาสตร์บัณฑิต (สาขาวิชาการแพทย์แผนไทยประยุกต์)  
Bachelor of Science (Applied Thai Traditional Medicine)  
ชื่อย่อ วท.บ. (การแพทย์แผนไทยประยุกต์)  
B.Sc. (Applied Thai Traditional Medicine)

จำนวนหน่วยกิตรวมตลอดหลักสูตรจะต้องศึกษาไม่น้อยกว่า		139	หน่วยกิต
ก. หมวดวิชาศึกษาทั่วไป	ไม่น้อยกว่า	32	หน่วยกิต
ข. หมวดวิชาเฉพาะ	ไม่น้อยกว่า	86	หน่วยกิต
- วิชาพื้นฐานวิชาชีพ	ไม่น้อยกว่า	40	หน่วยกิต
- วิชาชีพ	ไม่น้อยกว่า	46	หน่วยกิต
ค. หมวดประสบการณ์วิชาชีพ	ไม่น้อยกว่า	15	หน่วยกิต
ง. หมวดวิชาเลือกเสรี	ไม่น้อยกว่า	6	หน่วยกิต

## 3. หลักสูตรแพทยศาสตรบัณฑิต เป็นหลักสูตรที่คาดว่าจะเปิดในปีการศึกษา 2549

รับผู้เข้าศึกษาจากผู้สำเร็จการศึกษาระดับมัธยมศึกษาปีที่ 6

### ชื่อหลักสูตร

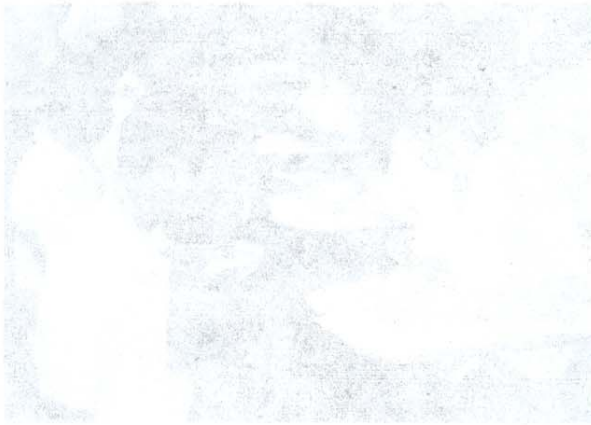
ภาษาไทย : แพทยศาสตรบัณฑิต  
ภาษาอังกฤษ : Doctor of Medicine Program

### ชื่อปริญญา

ภาษาไทย (ชื่อเต็ม) : แพทยศาสตรบัณฑิต  
(ชื่อย่อ) : พ.บ.  
ภาษาอังกฤษ (ชื่อเต็ม) : Doctor of Medicine  
(ชื่อย่อ) : M.D.

**โครงสร้างหลักสูตร หลักสูตร 6 ปี รับผู้เข้าศึกษาจากผู้ที่จบชั้นมัธยมศึกษาปีที่ 6**

จำนวนหน่วยกิตรวมตลอดหลักสูตรจะต้องศึกษาไม่น้อยกว่า		248	หน่วยกิต
<b>ก. หมวดวิชาศึกษาทั่วไป</b>	ไม่น้อยกว่า	32	หน่วยกิต
- กลุ่มวิชาบังคับ	ไม่น้อยกว่า	12	หน่วยกิต
- กลุ่มวิชาบังคับ (ไม่นับหน่วยกิต)	ไม่น้อยกว่า	6	หน่วยกิต
- กลุ่มวิชาเลือก	ไม่น้อยกว่า	20	หน่วยกิต
<b>ข. หมวดวิชาเฉพาะ</b>	ไม่น้อยกว่า	198	หน่วยกิต
- กลุ่มวิชาการแพทย์พื้นฐาน	ไม่น้อยกว่า	16	หน่วยกิต
- กลุ่มวิชาบังคับปรีคลินิก	ไม่น้อยกว่า	58	หน่วยกิต
- กลุ่มวิชาบังคับคลินิก	ไม่น้อยกว่า	124	หน่วยกิต
<b>ค. หมวดวิชาเลือกบังคับ</b>	ไม่น้อยกว่า	12	หน่วยกิต
<b>ง. หมวดวิชาเลือกเสรี</b>	ไม่น้อยกว่า	6	หน่วยกิต





## ด้านนิสิต

### จำนวนนิสิตประจำปีการศึกษา 2548

สาขา	ต่อเนื่อง ระบบปกติ	เทียบโอน ระบบปกติ	รวม
ระดับปริญญาตรี			92
วท.บ. การแพทย์แผนไทยประยุกต์ ชั้นปีที่ 3	10	48	58
ชั้นปีที่ 4	34	-	34

### จำนวนนิสิตที่สำเร็จการศึกษาปีการศึกษา 2547

สาขา	ต่อเนื่อง ระบบปกติ	เทียบโอน ระบบปกติ	รวม
ระดับปริญญาตรี			30
วท.บ. การแพทย์แผนไทยประยุกต์	30	-	30





## โครงการพัฒนานิสิต

คณะแพทยศาสตร์ ได้ดำเนินการส่งเสริมกิจกรรมนิสิต ทั้งในรูปของกิจกรรมเสริมการศึกษา กิจกรรมเสริมวิชาการ กิจกรรมที่ฝึกให้นิสิตทำงานร่วมกัน และกิจกรรมด้านการทำนุบำรุง ศิลปวัฒนธรรม ทั้งนี้เพื่อเสริมสร้างให้นิสิตมีคุณภาพ มีคุณธรรม และจริยธรรม มีความรับผิดชอบ ต่อสังคมโดยรวม กิจกรรมดังกล่าวได้แก่

ลำดับ	โครงการ/กิจกรรม	วันที่ดำเนินการโครงการ/ กิจกรรม
1	การปัจฉิมนิเทศหลักสูตรวิทยาศาสตรบัณฑิต (ต่อเนื่อง) สาขาวิชาการแพทย์แผนไทยประยุกต์	13 มีนาคม 2548
2	ไหว้ครูการแพทย์แผนไทย	2 มิถุนายน 2548
3	ปฐมนิเทศนิสิตสาขาการแพทย์แผนไทยประยุกต์รุ่นที่ 3	31 พฤษภาคม 2548
4	กีฬาสัมพันธ์	26 กันยายน 2548
5	เดินป่าสมุนไพรม	17-18 ตุลาคม 2548



## การวิจัยและบริการวิชาการ

### โครงการวิจัย

โครงการวิจัย ที่ได้รับทุนสนับสนุนจากงบประมาณแผ่นดิน ประจำปี 2548

ลำดับ	ชื่อเรื่อง	หัวหน้าโครงการ	งบประมาณ (บาท)
1	ชุมชนกับการพัฒนาการเด็กไทยใน ท้องถิ่นอีสาน : กรณีศึกษาในจังหวัด มหาสารคาม (Commuity and Child Development in the Northeast Thailand : A Cas Study in Mahasarakham Province)	รศ.ดร.เวทินี สุขมาก	770,000

โครงการวิจัย ที่ได้รับทุนสนับสนุนจากงบประมาณเงินรายได้ ประจำปี 2548

ลำดับ	ชื่อเรื่อง	หัวหน้าโครงการ	งบประมาณ (บาท)
1	การศึกษาดัชนีมวลกายของวัยรุ่นใน อำเภอกันทรวิชัย จังหวัดมหาสารคาม A Study of Adolescent Body Mass Index in Kantharawichai district, Mahasarakham province	อาจารย์ นพ.เทพลักษณ์ ศิริธนวุฒิชัย	29,000
2	การส่งเสริมกระบวนการเรียนการสอน ด้านการแพทย์แผนไทยในโรงเรียน: กรณีศึกษาดำบลมะค่า อำเภอ กันทรวิชัย จังหวัดมหาสารคาม Thai Traditional Learning and Studying Management Support in School : Case Study in Maka Subdistrict, Kantarawichai District, Mahasarakham Province	อาจารย์พิศ แสนศักดิ์	30,000



โครงการวิจัยที่ได้รับทุนสนับสนุนจากงบประมาณหน่วยงานภายนอก ประจำปี 2548

ลำดับ	ชื่อเรื่อง	หัวหน้าโครงการ	งบประมาณ (บาท)
1	Development of Health Management and Practice of Thai Local Governments	อาจารย์พิศ แสนศักดิ์	480,810

หมายเหตุ เป็นงบประมาณจากองค์การอนามัยโลก (ประเทศไทย)

การให้บริการวิชาการ

การเป็นวิทยากรเพื่อบริการวิชาการแก่สังคม

ที่	ชื่อ - สกุล	วัน/เดือน/ปี	เรื่อง	สถานที่
1	อ.พิศ แสนศักดิ์	11-13 ก.พ.2548	วิทยากรบรรยายร่วมประชุมเชิงปฏิบัติการเครือข่าย ครั้งที่ 1 ภายใต้โครงการพัฒนาเครือข่ายภูมิปัญญาการแพทย์พื้นบ้าน	ห้องประชุม ขวัญมอมมหาวิทยาลัย ขอนแก่น
		28 ก.พ.-2 มี.ค. 2548	โครงการอบรมการวิจัยเพื่อพัฒนางานสาธารณสุข เรื่องรูปแบบการบริหารและการจัดบริการสาธารณสุขของ อบต.หนองโพธิ์ อำเภอนาเชือก จังหวัดมหาสารคาม	ห้องประชุมศาลา โสกันต์ โรงพยาบาล นาเชือก จังหวัด มหาสารคาม
2	อ.วิวัฒน์ ศรีวิชา	11-13 ก.พ.2548	วิทยากรบรรยายเรื่อง "คัมภีร์โรคนิทาน" และ "คัมภีร์ธาตุวิภังค์"	ศูนย์ศึกษาและ ส่งเสริมสุขภาพ แพทย์แผนไทย จังหวัดเลย
		9 พ.ค.2548	โครงการอบรมการจัดหลักสูตรการเรียนการสอนวิชาการแพทย์แผนไทย	ห้องประชุมศูนย์ ธุรกิจบริการ วิทยาลัยเกษตรและ เทคโนโลยี จังหวัดร้อยเอ็ด



การเป็นวิทยากรเพื่อบริการวิชาการแก่สังคม (ต่อ)

ที่	ชื่อ - สกุล	วัน/เดือน/ปี	เรื่อง	สถานที่
3	อ.นพ.เทพลักษณ์ ศิริชนะวุฒิชัย	25 มิ.ย.2548	โครงการอบรมการป้องกัน อุบัติเหตุเบื้องต้น	สำนักกิจการ หอพัก มมส.
4	อ.จกถ พูลสวัสดิ์	28 ก.ค.2548 11,25 ส.ค.2548 11,15,29 ก.ย.2548	ให้ความรู้แก่นักเรียนพยาบาล ทหารอากาศ ชั้นปีที่ 1	มหาวิทยาลัยมหิดล (ศาลาชา)
5	นางสาวปิยาภรณ์ แสนศิลา	16-17 ส.ค.2548	วิทยากร อบรมเจ้าหน้าที่ หลักสูตรการรักษาพยาบาล ด้านการแพทย์แผนไทย สำหรับเจ้าหน้าที่อนามัย จังหวัดขอนแก่น	สำนักงาน สาธารณสุขจังหวัด ขอนแก่น
6	นางสาวปิยาภรณ์ แสนศิลา	7 ก.ย.2548	วิทยากรอบรมหลักสูตร การรักษาพยาบาลด้าน การแพทย์แผนไทย สำหรับ เจ้าหน้าที่สถานีอนามัย จังหวัดขอนแก่น	สำนักงาน สาธารณสุขจังหวัด ขอนแก่น
7	ศ.นพ.สมพร โพธิ์นาม	24 ก.ย.2548	วิทยากร บรรยาย "เป็นสูติ อย่างไร ไม่ให้ถูกฟ้อง"	ภาควิชาสูติศาสตร์ และนรีเวชวิทยา มหาวิทยาลัยขอนแก่น

งานบริการวิชาการของศูนย์บริการทางการแพทย์

1. จัดทำเอกสารแผ่นพับและบอร์ดแสดงภายในบริเวณศูนย์บริการทางการแพทย์
2. ร่วมกับสถานีวิทยุของมหาวิทยาลัย จัดทำบทความด้านสุขภาพเผยแพร่ทางคลื่นวิทยุกระจายเสียง
3. ร่วมกับงานประชาสัมพันธ์มหาวิทยาลัย จัดทำบทความเผยแพร่ทางสารมหาวิทยาลัยประจำทุกเดือน
4. จัดทำโครงการเฝ้าระวังความปลอดภัยด้านอาหาร ภายในศูนย์อาหารมหาวิทยาลัยมหาสารคาม เมื่อวันที่ 16 กุมภาพันธ์ 2548
5. ร่วมกับสำนักกิจการหอพักในการตรวจสอบสุขภาพนิสิตเมื่อ 17 พ.ย.2547

6. จัดหน่วยปฐมพยาบาลในพิธีพระราชทานปริญญาบัตร เมื่อ 19 – 23 ธันวาคม 2547
7. จัดหน่วยปฐมพยาบาลในงานแข่งขันกีฬามหาวิทยาลัยแห่งประเทศไทย เมื่อ 1 – 8 พฤษภาคม 2548
8. ร่วมจัดทำกิจกรรมในงานสัปดาห์วิทยาศาสตร์แห่งชาติ เมื่อ 18 – 20 สิงหาคม 2548
9. จัดโครงการอบรมเสริมสร้างแกนนำนิสิตประจำหอพัก เมื่อ 2 กรกฎาคม 2548
10. จัดโครงการตรวจสอบสุขภาพประจำปี แก่บุคลากรของมหาวิทยาลัย
11. ร่วมกับสำนักกิจการหอพักมหาวิทยาลัย ในการเป็นวิทยากรอบรมแก่บุคลากรสำนักกิจการหอพักในหัวข้อ “การปฐมพยาบาลเบื้องต้น”
12. ร่วมกับกองกิจการนิสิตในการเป็นหน่วยปฐมพยาบาลในโครงการรับน้องของมหาวิทยาลัย

## การประกันคุณภาพการศึกษา

คณะแพทยศาสตร์ได้มีการดำเนินงานเพื่อพัฒนาการประกันคุณภาพการศึกษา มาตั้งแต่เริ่มก่อตั้งคณะในปี 2546 และในปี 2548 มีรายละเอียดการดำเนินงาน ดังนี้

### คณะกรรมการ

คณะกรรมการประกันคุณภาพการศึกษาคณะแพทยศาสตร์

1. ศ.นพ.สมพร โปชนาม	ประธานกรรมการ
2. อาจารย์วิวัฒน์ ศรีวิชา	กรรมการ
3. อาจารย์ นพ.เทพลักษณ์ ศิริชนะวุฒิชัย	กรรมการ
4. อาจารย์พิศ แสนศักดิ์	กรรมการและเลขานุการ
5. อาจารย์จنگล พูลสวัสดิ์	กรรมการและผู้ช่วยเลขานุการ

### แผนงานประกันคุณภาพการศึกษา

1. จัดตั้งคณะกรรมการประกันคุณภาพการศึกษาของคณะแพทยศาสตร์
2. จัดการประชุมตามปฏิทินการประกันคุณภาพการศึกษาอย่างต่อเนื่อง
3. จัดสถานที่รวบรวมเอกสารประกันคุณภาพการศึกษาให้เห็นอย่างชัดเจน
4. จัดประเมินภายในหน่วยงานของคณะแพทยศาสตร์ตามปฏิทินประกันคุณภาพการศึกษาของคณะ
5. จัดกิจกรรมปลูกฝังบุคลากรให้ปฏิบัติงานอย่างมีคุณภาพเป็นวัฒนธรรมองค์กร
6. แจ้งผลการประเมินพร้อมข้อเสนอแนะให้ผู้เกี่ยวข้องรับทราบ
7. จัดการประชุมสัมพันธ์ผลการดำเนินงานประกันคุณภาพการศึกษาแก่บุคลากรทั้งภายในและภายนอกคณะแพทยศาสตร์
8. จัดวันมหกรรมประกันคุณภาพการศึกษา

### คณะกรรมการประเมินคุณภาพภายใน

1. ผู้ช่วยศาสตราจารย์จินตนา จิตต์จำนง	สังกัดคณะวิทยาศาสตร์
2. อาจารย์ธีรพล ศิริบุษชา	สังกัดคณะการบัญชีและการจัดการ
3. อาจารย์ ดร.สุเมศวรธร ชุ่มเชื้อ	สังกัดคณะเทคโนโลยี



### ผลการประเมิน

	มาตรฐาน	ผลการประเมิน	
		โดยตนเอง	โดยคณะกรรมการ
1	ด้านปรัชญา ปณิธาน วัตถุประสงค์และแผนงาน	2.00	1.50
2	ด้านความร่วมมือกับต่างประเทศ	1.00	1.00
3	ด้านคุณภาพบัณฑิต	3.00	3.00
4	ด้านงานวิจัยและงานสร้างสรรค์	3.83	3.73
5	ด้านการบริการวิชาการ	4.50	4.15
6	ด้านการทำนุบำรุงศิลปและวัฒนธรรม	4.00	2.85
7	ด้านการพัฒนาองค์กรและบุคลากร	2.50	2.60
8	ด้านการบริหารหลักสูตร	3.80	3.50
9	ด้านการประกันคุณภาพ	1.40	1.40
	รวม	2.89	2.64

### ข้อเสนอแนะทั่วไป

ข้อมูลที่ได้จากการตรวจเยี่ยมของคณะกรรมการประเมิน และจากการสัมภาษณ์บุคลากร / นิสิต ของคณะแพทยศาสตร์

### จุดเด่น

1. บุคลากรมีความร่วมมือ และมีการสนับสนุนช่วยเหลือกันเป็นอย่างดีในการทำงาน
2. บุคลากรภาคภูมิใจในการมีส่วนร่วมในการก่อตั้งคณะ
3. คณาจารย์มีความรู้ ความสามารถ ทั้งด้านวิชาการ งานวิจัย และสามารถถ่ายทอดความรู้ ประสบการณ์แก่นิสิตอย่างมีประสิทธิภาพ
4. นิสิตมีความภาคภูมิใจในคณะแพทยศาสตร์ และสถาบัน

### จุดที่ควรพัฒนา / ปรับปรุงแก้ไข

1. จำนวนบุคลากรและงบประมาณที่มีอยู่อย่างจำกัด
2. การมีส่วนร่วมในการบริหารจัดการของบุคลากรทุกฝ่าย
3. การแบ่งงานตามความถนัดและความเหมาะสมของประสบการณ์วิชาชีพ
4. การสร้างบรรยากาศ และกิจกรรมที่ส่งเสริมสุขภาพจิตที่ดีในการทำงาน
5. การโยกย้ายเปลี่ยนงานของบุคลากรทำให้การดำเนินงานไม่พัฒนาอย่างต่อเนื่อง

**ข้อเสนอแนะทั่วไปการเขียน SAR**

1. การเขียนผลการดำเนินงานในส่วนที่ 2 ควรเขียนให้ชัดเจน โดยบอกลักษณะกิจกรรมที่ดำเนินการ ปริมาณตัวเลขเชิงสถิติ แล้วอธิบายรายละเอียดตามเกณฑ์กำหนด ตัวบ่งชี้
2. เอกสารหลักฐานอ้างอิงควรสอดคล้องกับเกณฑ์กำหนดมาตรฐาน ตัวบ่งชี้
3. การเขียนค่านำควรระบุมาตรฐานสำคัญที่ต้องการเน้น และระบุคู่มือการประกันคุณภาพการศึกษาที่ใช้
4. เกณฑ์การคิดคะแนน นำหนักความสำคัญของมาตรฐาน ควรสอดคล้องกับมหาวิทยาลัย
5. ควรมีระบบการจัดเอกสารอ้างอิงเพื่อการประเมินที่ง่ายต่อการตรวจสอบ
6. ตัวบ่งชี้ที่เกี่ยวข้องกับประสิทธิผลของการดำเนินงาน ควรใช้แบบประเมินของหรือที่สอดคล้องกับมหาวิทยาลัย

## แผนกลยุทธ์ คณะแพทยศาสตร์ มหาวิทยาลัยมหาสารคาม ปี 2548-2552

**นโยบายที่ 1** ผลิตแพทย์และกำลังคนด้านการแพทย์ที่มีคุณภาพ กอปรด้วยคุณธรรมและจริยธรรม ให้สอดคล้องกับความต้องการด้านสุขภาพของประเทศ

มาตรการ 1 พัฒนาหลักสูตรเพื่อผลิตแพทย์และกำลังคนด้านการแพทย์ให้สอดคล้องกับความต้องการด้านสุขภาพของประเทศ

มาตรการ 2 จัดการเรียนการสอนที่หลากหลายเน้นผู้เรียนเป็นศูนย์กลาง

มาตรการ 3 จัดการเรียนการสอน ด้านคุณธรรม จริยธรรม ตามเกณฑ์ หรือบังคับของแพทยสภา และเกณฑ์ของสมาคมวิชาชีพ โดยใช้กรณีศึกษา

**นโยบายที่ 2** จัดการเรียนการสอนเพื่อเพิ่มศักยภาพนิสิตให้มีความสมดุลทางร่างกาย สติปัญญา ความดีงาม และความรับผิดชอบต่อสังคม

มาตรการ 1 พัฒนาการเรียนการสอนเพื่อปลูกฝังนิสิตให้มีความสมดุลทางร่างกาย จิตใจ สติปัญญา ความดีงาม และความรับผิดชอบต่อสังคม

มาตรการ 2 พัฒนาอาจารย์ให้มีความสามารถจัดการเรียนการสอนที่ใช้ปัญหาเป็นฐาน (Problem Based Learning)

**นโยบายที่ 3** ส่งเสริม สนับสนุนให้มีงานวิจัยพื้นฐาน วิจัยที่แก้ปัญหา และพัฒนาชุมชน สังคม ประเทศชาติ โดยเน้นภาคตะวันออกเฉียงเหนือเป็นอันดับแรก

มาตรการ 1 พัฒนานุคลากรให้มีความรู้ ความสามารถในการทำวิจัย

มาตรการ 2 สนับสนุนให้มีงบประมาณวิจัยเพื่อให้มีการวิจัยอย่างต่อเนื่อง

มาตรการ 3 สนับสนุนให้มีการเผยแพร่งานวิจัย

**นโยบายที่ 4** พัฒนานุคลากรและระบบบริหารบุคลากรให้มีคุณภาพ คุณธรรม และประสิทธิภาพ

มาตรการ 1 พัฒนาระบบบริหารงานบุคลากรให้มีประสิทธิภาพ

มาตรการ 2 พัฒนานุคลากรอย่างต่อเนื่อง

**นโยบายที่ 5** ส่งเสริมการบริหารจัดการที่มีประสิทธิภาพ มีความคล่องตัวและโปร่งใส

มาตรการ 1 พัฒนาระบบการบริหาร และการจัดการอย่างต่อเนื่อง

มาตรการ 2 จัดโครงสร้างอัตราค่าจ้างที่เหมาะสม



มาตรการ 3 กำหนดให้มีการใช้จ่ายงบประมาณที่มีประสิทธิภาพ

มาตรการ 4 พัฒนาระบบสารสนเทศเพื่อการบริหาร

มาตรการ 5 ส่งเสริมระบบควบคุมภายในคณะแพทยศาสตร์ให้มีประสิทธิภาพ

#### นโยบายที่ 6 การบริการวิชาการด้านสุขภาพที่สอดคล้องกับความต้องการของชุมชนและการพัฒนาประเทศ

มาตรการ 1 ให้บริการทางวิชาการทางการแพทย์แก่นิสิต บุคลากรมหาวิทยาลัยมหาสารคาม และประชาชนทั่วไป ในระดับปฐมภูมิ ในลักษณะเชิงรุก และระดับตติยภูมิ ในอนาคต (ระดับทุติยภูมิ เป็นหน้าที่ของโรงพยาบาล กระทรวงสาธารณสุข)

มาตรการ 2 เผยแพร่ความรู้ทางวิชาการด้านสุขภาพต่อชุมชน สังคม ด้วยวิธีการที่หลากหลาย

#### นโยบายที่ 7 พัฒนาศักยภาพนิสิตด้านกาย จิต และสังคม

มาตรการ 1 ส่งเสริมให้นิสิตมีสุขภาพกายที่ดี

มาตรการ 2 ส่งเสริมให้นิสิตมีสุขภาพจิตที่ดี

มาตรการ 3 ส่งเสริมให้นิสิตมีจิตสำนึกต่อสังคมที่ดี

#### นโยบายที่ 8 ส่งเสริมให้นิสิตมีความสามารถใช้ภาษาอังกฤษในการสื่อสาร

มาตรการ 1 ส่งเสริมการเรียนการสอนภาษาอังกฤษ

#### นโยบายที่ 9 มุ่งพัฒนาระบบการประกันคุณภาพการศึกษาของคณะแพทยศาสตร์เพื่อให้ได้รับการรับรองจากคณะกรรมการประเมินภายในและภายนอก (สมศ.)

มาตรการ 1 พัฒนาระบบประกันคุณภาพการศึกษามาตรฐานและตัวบ่งชี้ของมหาวิทยาลัยและ สำนักรับรองมาตรฐานการศึกษา (สมศ.)

#### นโยบายที่ 10 ประชาสัมพันธ์คณะแพทยศาสตร์ทุกรูปแบบอย่างกว้างขวาง

มาตรการ 1 จัดระบบและจัดทำแผนประชาสัมพันธ์คณะแพทยศาสตร์

มาตรการ 2 จัดตั้งงบประมาณเป็นรายปีสำหรับการประชาสัมพันธ์

#### นโยบายที่ 11 ด้านทำนุบำรุงศิลปะและวัฒนธรรม

มาตรการ 1 ปลูกฝังนิสิตให้มีความนิยมของความเป็นไทย

## แผนกลยุทธ์ ศูนย์บริการทางการแพทย์ คณะแพทยศาสตร์ มหาวิทยาลัยมหาสารคาม

### นโยบายที่ 1 พัฒนาบุคลากรให้มีคุณภาพ คุณธรรม และประสิทธิภาพ

มาตรการ 1 พัฒนาบุคลากร อย่างต่อเนื่อง

มาตรการ 2 บุคลากรมีความสามารถในการวางแผนแบบมุ่งเน้นผลสัมฤทธิ์

มาตรการ 3 การมีทีมสุขภาพให้บริการต่อเนื่องเป็นทีมประจำ

### นโยบายที่ 2 ส่งเสริมการบริหารจัดการที่มีประสิทธิภาพ มีความคล่องตัวและโปร่งใส

มาตรการ 1 มีการพัฒนามาตรฐานบริหารจัดการที่มีคุณภาพ

มาตรการ 2 มีแผนพัฒนาและติดตามประเมินผลงานทั้งด้านปริมาณและคุณภาพ

มาตรการ 3 มีระบบสารสนเทศที่สามารถสืบค้นข้อมูลกลุ่มเสี่ยง กลุ่มผู้ป่วยเพื่อการติดตามและส่งต่อที่สะดวก

### นโยบายที่ 3 มุ่งเน้นและพัฒนาการวิจัยให้เกิดองค์ความรู้ใหม่เพื่อสร้างชุมชนให้เข้มแข็ง

มาตรการ 1 การดำเนินงานวิจัยในพื้นที่

มาตรการ 2 การพัฒนาหรือนวัตกรรมด้านต่าง ๆ ใน PCU

### นโยบายที่ 4 การให้บริการวิชาการ การสำรวจและการแก้ปัญหาด้านสุขภาพ ที่สอดคล้องกับความต้องการของชุมชนและการพัฒนาประเทศ

มาตรการ 1 การรักษาพยาบาลทุกกลุ่มอาการแบบผสมผสาน ทั้งในและนอกเวลาราชการ

มาตรการ 2 การส่งเสริมป้องกันสุขภาพแบบองค์รวม (กาย จิต สังคม) และการให้บริการเชิงรุก

### นโยบายที่ 5 มุ่งมั่นพัฒนาการควบคุมภายในของศูนย์บริการทางการแพทย์

มาตรการ 1 จัดวางระบบการควบคุมคุณภาพในให้ได้ตามเกณฑ์มาตรฐาน

มาตรการ 2 พัฒนาเพื่อให้ได้การรับรองมาตรฐานสุขภาพชุมชน

มาตรการ 3 การป้องกันการติดเชื้อในสถานพยาบาล

มาตรการ 4 แนวทาง กระบวนการ มาตรฐาน คู่มือการให้บริการ

**นโยบายที่ 6 พัฒนางองค์กรเพื่อทำหน้าที่ให้บริการตรวจสอบ และให้คำปรึกษาทางวิชาการ  
แก่หน่วยงานภายในและภายนอก**

**มาตรการ 1 จัดบริการให้เป็นแหล่งศึกษาดูงาน การให้บริการระดับปฐมภูมิ แก่หน่วยงานทั้ง  
ภายในและภายนอก**

ดำเนินการโดย... ๑. จัดบริการ... ๒. จัดบริการ... ๓. จัดบริการ...

ดำเนินการโดย... ๑. จัดบริการ... ๒. จัดบริการ... ๓. จัดบริการ...

ดำเนินการโดย... ๑. จัดบริการ... ๒. จัดบริการ... ๓. จัดบริการ...

ดำเนินการโดย... ๑. จัดบริการ... ๒. จัดบริการ... ๓. จัดบริการ...

ดำเนินการโดย... ๑. จัดบริการ... ๒. จัดบริการ... ๓. จัดบริการ...



## ศูนย์บริการทางการแพทย์

ศูนย์บริการทางการแพทย์ได้เริ่มทำการขึ้นทะเบียนบัตรประกันสุขภาพถ้วนหน้า 30 บาท (บัตรทอง) เมื่อ 17 มกราคม 2548 มีการขึ้นทะเบียนครั้งแรก 2,431 ราย และเมื่อสิ้นปีงบประมาณ (30 ก.ย.2548) มีจำนวนการขึ้นทะเบียนทั้งสิ้น 7,402 ราย

การบริการทางทันตกรรม ศูนย์บริการทางการแพทย์ได้เริ่มดำเนินการเมื่อ มกราคม 2548 โดยมีทันตแพทย์จากโรงพยาบาลมหาสารคาม ออกให้บริการทุกวันอังคาร (โดยใช้งบประมาณส่งเสริมสุขภาพ)

ศูนย์บริการทางการแพทย์ได้เข้าร่วมโครงการ PCU ในฝัน โดยได้มีการจัดทำโครงการสร้างแกนนำสุขภาพนิสิตประจำหอพัก โดยได้รับงบประมาณสนับสนุนจากทางสำนักงานประกันสุขภาพแห่งชาติ เป็นจำนวนเงิน 50,000 บาท

มีจำนวนผู้เข้ารับบริการทั้งสิ้น 2,954 ราย (4,929 ครั้ง)

**สถิติรายงานจำนวนผู้ป่วยแยกตามสิทธิในการรักษาประจำปีงบประมาณ 2548**

**ระหว่างวันที่ 1 ตุลาคม 2547 ถึง วันที่ 30 กันยายน 2548**

**ศูนย์บริการทางการแพทย์ คณะแพทยศาสตร์ มหาวิทยาลัยมหาสารคาม**

สิทธิในการรักษา	ครั้ง	คน	รายได้	รายใหม่
ชำระเงินเอง	1,809	1,518	609	1,200
เบิกหน่วยงานต้นสังกัด	815	443	413	402
ประกันสังคม	648	259	442	206
ประกันสุขภาพถ้วนหน้า	1,292	545	844	458
อส.และครอบครัว	1	1	-	1
ท.เด็กอายุต่ำกว่า 12 ปี	5	3	5	-
สวัสดิการบุคลากร มมส.	250	81	196	54
สวัสดิการนิสิต (อุบัติเหตุ)	109	104	61	48
<b>รวม</b>	<b>4,929</b>	<b>2,954</b>	<b>2,570</b>	<b>2,369</b>

รายงานสถิติระบบโรค ประจำปีงบประมาณ 2548  
ศูนย์บริการทางการแพทย์ คณะแพทยศาสตร์ มหาวิทยาลัยมหาสารคาม  
ระหว่างวันที่ 1 ตุลาคม 2547 ถึง วันที่ 30 กันยายน 2548

ลำดับ	โรค	ครั้ง	ร้อยละ
1	โรคระบบหายใจ	1048	27.86
2	โรคระบบย่อยอาหาร รวมโรคในช่องปาก	672	17.87
3	ตรวจร่างกายและออกไปรับรองแพทย์	658	17.49
4	อุบัติเหตุจากการขนส่ง และผลที่ตามมา	421	11.19
5	โรคติดเชื้อและปรสิต	276	7.34
6	โรคผิวหนังและเนื้อเยื่อใต้ผิวหนัง	262	6.97
7	โรคตาและส่วนประกอบของตา	260	6.91
8	โรคระบบกล้ามเนื้อ, โครงร่างและเนื้อเยื่อเสริม	209	5.56
9	ความผิดปกติต่างๆ ที่ไม่สามารถจำแนกโรคในกลุ่มอื่นๆ ได้	155	4.12
10	โรคระบบสืบพันธุ์และระบบปัสสาวะ	102	2.71

สรุปจากสถิติ พบว่ามีผู้มาใช้บริการด้วยสาเหตุหลักๆ 3 สาเหตุ เรียงตามลำดับ ดังนี้

1. โรคระบบหายใจ คิดเป็นร้อยละ 27.86
2. โรคระบบย่อยอาหาร รวมโรคในช่องปาก คิดเป็นร้อยละ 17.87
3. ตรวจร่างกายและออกไปรับรองแพทย์ คิดเป็นร้อยละ 17.49

## การพัฒนาบุคลากร

บุคลากรเป็นกลไกหลักของการพัฒนามหาวิทยาลัย ดังนั้นคณะแพทยศาสตร์จึงจำเป็นต้องพัฒนาทั้งอาจารย์และสายสนับสนุนไปพร้อมกัน กับการพัฒนาวิชาการและพัฒนาทางกายภาพ ในปี 2548 มหาวิทยาลัยได้พัฒนาบุคลากรหลายด้าน เช่น การให้ทุนศึกษาต่อทั้งในมหาวิทยาลัยและสถาบันอื่น ๆ ทั้งภายในและภายนอกประเทศ การจัดอบรม/สัมมนาให้กับบุคลากรในคณะเอง และส่งเสริมให้บุคลากรเข้าร่วมประชุม/สัมมนา ศึกษาดูงานทั้งภาครัฐบาลและภาคเอกชน ทั้งในประเทศและต่างประเทศ ดังมีรายละเอียดดังนี้

### การพัฒนาบุคลากร

#### 1. การส่งเสริมทุนการศึกษาของบุคลากรของหน่วยงาน เข้าศึกษาต่อสถาบันภายในประเทศ ในรอบปี 2548

ลำดับ ที่	ระดับ การศึกษา	ชื่อผู้รับทุน	สาขาวิชาที่ เรียน	สถาบันที่เรียน	ประเภททุน	จำนวน เงิน (บาท)
	<b>ปริญญาเอก</b>					
1		พญ.ศรินยา ศรีสารคาม	กุมารเวช ศาสตร์	มหาวิทยาลัย ขอนแก่น	ทุนสนับสนุน การศึกษาต่อ ภายในประเทศ	25,000
2		นพ.เทพอุทิศ แก้วสิทธิ์	เวชศาสตร์ ครอบครัว	โรงพยาบาล รามาริบัติ มหาวิทยาลัย มหิดล	ทุนสนับสนุน การศึกษาต่อ ภายในประเทศ	30,000
3		นพ.อนุชา ทาขุติ	รังสีวิทยาทั่วไป	จุฬาลงกรณ์ มหาวิทยาลัย	ทุนสนับสนุน การศึกษาต่อ ภายในประเทศ	30,000
	<b>ปริญญาโท</b>					
1		น.ส.พลอยชนก ปทุมานนท์	การบริหาร จัดการ สิ่งแวดล้อม	มหาวิทยาลัย มหาสารคาม	ทุนสนับสนุน การศึกษาต่อภายใน มหาวิทยาลัย	ยกเว้นค่า เล่าเรียน



ลำดับ ที่	ระดับการ ศึกษา	ชื่อผู้รับทุน	สาขาวิชาที่ เรียน	สถาบันที่เรียน	ประเภททุน	จำนวน เงิน (บาท)
	ปริญญาตรี					
-	-	-	-	-	-	-
	รวม	4				

สรุป มีบุคลากรศึกษาต่อทั้งหมด 4 คนจากจำนวนบุคลากรทั้งหมด 25 คน คิดเป็นร้อยละ 16

## 2. การส่งเสริมทุนพัฒนาอาจารย์เพิ่มวิทยฐานะ (จัดทำผลงานทางวิชาการ) ในปี 2548

ลำดับ ที่	คณะ/ภาควิชา	ระดับโครงการ			จำนวนเงิน (บาท)	เป้าหมายระยะเวลา สำเร็จ
		ศ.	รศ.	ผศ.		
1	คณะแพทยศาสตร์ นางสาวเวทีณี สุขมาก ตำแหน่งรองศาสตราจารย์ ระดับ 8		/			
	รวม		1			

สรุป มีบุคลากรที่ได้รับทุนพัฒนาอาจารย์เพิ่มวิทยฐานะจำนวน 1 คน จากจำนวนบุคลากรทั้งหมด 25 คน คิดเป็นร้อยละ 4

3. อาจารย์ บุคลากรในหน่วยงานได้รับเชิญเป็นวิทยากร อบรม สัมมนาทางวิชาการให้แก่  
หน่วยงานภายนอก

ลำดับ ที่	หลักสูตร/โครงการ	ชื่อ/ผู้รับผิดชอบ	ได้รับเชิญเป็นวิทยากร		จำนวน งบประมาณ ที่ใช้	วัน เดือน ปี ระยะเวลา
			สถานที่ ภายนอก มหาวิทยาลัย	สถานที่ ภายใน มหาวิทยาลัย		
1	โครงการอบรมการวิจัย เพื่อพัฒนางานสาธารณสุข- สุข เรื่องรูปแบบการ บริหารและการจัดบริการ สาธารณสุขขององค์กร บริหารส่วนตำบลหนอง โพธิ์ อำเภอนาเชือก จังหวัดมหาสารคาม	อ.พิศ แสนศักดิ์	ห้องประชุม ศาลาไสกัน โรงพยาบาล นาเชือก จังหวัด มหาสารคาม		-	28 ก.พ.- 2 มี.ค.2548
2	วิทยากรบรรยายเรื่อง "คัมภีร์โรคนิทาน" และ "คัมภีร์ธาตุวิงค์"	อ.วิวัฒน์ ศรีวิชา	ศูนย์ศึกษาและ ส่งเสริมสุขภาพ แพทย์แผนไทย จังหวัดเลย		-	11-13 ก.พ.2548
3	วิทยากร อบรมเจ้าหน้าที่ หลักสูตรการ รักษาพยาบาลด้าน การแพทย์แผนไทย สำหรับเจ้าหน้าที่อนามัย จังหวัดขอนแก่น	น.ส.ปิยาภรณ์ แสนศิลา	สำนักงาน สาธารณสุข จังหวัด ขอนแก่น		-	16-17 ส.ค.2548
4	วิทยากร บรรยาย "เป็นสตูดิโออย่างไร ไม่ให้ ถูกฟ้อง"	ศ.นพ.สมพร โพธินาม	ภาควิชา สุติศาสตร์และ นรีเวชวิทยา มหาวิทยาลัย ขอนแก่น		-	24 ก.ย.2548

ลำดับ ที่	หลักสูตร/โครงการ	ชื่อ/ผู้รับผิดชอบ	ได้รับเชิญเป็นวิทยากร		จำนวน ประมาณ ที่ใช้	วัน เดือน ปี ระยะเวลา
			สถานที่ ภายนอก มหาวิทยาลัย	สถานที่ ภายใน มหาวิทยาลัย		
5	วิทยากร บรรยายเรื่อง “การบาดเจ็บจากการออกกำลังกายและเล่นกีฬา”	อ.นพ.เทพศักดิ์ ศิริชนะวุฒิชัย	ห้องประชุม กัณฑ์วิชช์ชั้น 4 คณะพยาบาล ศาสตร์ มหาวิทยาลัย มหาสารคาม		-	30 ก.ย.2548

#### 4. การส่งเสริมให้บุคลากรเข้าประชุม/สัมมนาและดูงานทั้งของภาครัฐและเอกชน

##### 4.1 การประชุม

วัน/ เดือน/ ปี	หัวข้อเรื่อง	ผู้จัด/สถานที่	จำนวน ผู้เข้าร่วม	งบ ประมาณ	ประกาศนียบัตร	
					ได้รับ	ไม่ได้ รับ
20-22 ค.ค.2547	ร่วมประชุมวิชาการ ครั้งที่ 19 และการ ประชุมสามัญประจำปี 2547 ราชวิทยาลัย สูตินรีแพทย์แห่ง ประเทศไทย โดยความ ร่วมมือของราช- วิทยาลัยสูตินรีแพทย์ ออสเตรเลียและ นิวซีแลนด์	ณ โรงแรมจอมเทียน ปาล์มบีช พัทยา จังหวัดชลบุรี	นพ.เทพศักดิ์ ศิริชนะวุฒิชัย			/



## การประชุม(ต่อ)

วัน/ เดือน/ ปี	หัวข้อเรื่อง	ผู้จัด/สถานที่	จำนวน ผู้เข้าร่วม	งบ ประมาณ	ประกาศนียบัตร	
					ได้รับ	ไม่ได้ รับ
26 ต.ค. 2547	ร่วมประชุม ปรึกษาหารือและร่วม เสนอแนวทางในการ ผลิตบุคลากรด้าน การแพทย์แผนไทยและ การแพทย์ทางเลือกและ การบรรจุบุคลากรด้าน การแพทย์แผนไทย	ณ สถาบันการแพทย์ แผนไทยและการแพทย์ ทางเลือก กระทรวง สาธารณสุข จังหวัดนนทบุรี	อ.จกกล พูลสวัสดิ์ น.ส.ปิยาภรณ์ แสนศิลา			/
9-10 พ.ย.2547	ร่วมประชุมเชิง ปฏิบัติการเรื่อง แนวโน้มและทิศทาง การวิจัยทางคลินิกด้าน การแพทย์แผนไทยและ การแพทย์ทางเลือก	ณ โรงแรมมารวยการ์เดน กรุงเทพฯ	อ.วิวัฒน์ ศรีวิชา น.ส.ปิยาภรณ์ แสนศิลา			/
22 พ.ย. 2547	ประชุมพัฒนาแนวทาง กระจายแพทย์หนึ่ง อำเภอหนึ่งทุน และ แนวทางการกระจาย พยาบาลหนึ่งตำบล หนึ่งทุน	ณ ห้องประชุม 1 ชั้น2 อาคาร 1 ตึกสำนักงานปลัดกระทรวง สาธารณสุข จ.นนทบุรี	ศ.นพ.สมพร โพธินาม			/
24-26 พ.ย. 2547	ร่วมประชุมเชิง ปฏิบัติการเรื่อง แนวโน้มและทิศทาง การวิจัยทางคลินิกด้าน การแพทย์แผนไทยและ การแพทย์ทางเลือก	ณ โรงแรมมารวยการ์เดน กรุงเทพฯ	น.ส.ปิยาภรณ์ แสนศิลา			/

## การประชุม(ต่อ)

วัน/ เดือน/ ปี	หัวข้อเรื่อง	ผู้จัด/สถานที่	จำนวน	งบ ประมาณ	ประกาศนียบัตร	
					ได้รับ	ไม่ได้ รับ
2-3 ธ.ค. 2547	ร่วมประชุม ปรึกษาหารือเกี่ยวกับ การเปิดสอนสาขาวิชา แพทยศาสตร์เป็น สาขาใหม่ในช่วง แผนพัฒนาการศึกษา ระดับอุดมศึกษา ฉบับ ที่ 9 (พ.ศ.2545-2549)	ณ ศูนย์สารสนเทศ ชั้น 3 สำนักงานคณะกรรมการการ อุดมศึกษา กรุงเทพฯ	ศ.นพ.สมพร โพธินาม รศ.ดร.เวทีณี สุขมาก			/
26-27 ม.ค.2548	ร่วมประชุมเพื่อ แลกเปลี่ยนความ คิดเห็นในการขอ รับรองหลักสูตรและ รับนักศึกษาแพทย์ และความพร้อมในการ เปิดดำเนินการของ คณะแพทยศาสตร์ มหาวิทยาลัย มหาสารคาม	ณ ห้องประชุมปาลวัฒน์ วิไชย 2 ตึกอำนวยการ คณะแพทยศาสตร์ศิริราช พยาบาล กรุงเทพฯ	ศ.นพ.สมพร โพธินาม รศ.ดร.เวทีณี สุขมาก			/
9-10 ก.พ. 2547	ร่วมประชุมผู้ทรง คุณวุฒิพัฒนาแนวทาง การประเมินเพื่อรับรอง มาตรฐานการศึกษา ระดับอุดมศึกษา ครั้งที่ 2	ณ ห้องกิ่งเพชร โรงแรม เอเชีย กรุงเทพฯ	ศ.นพ.สมพร โพธินาม			/

## การประชุม(ต่อ)

วัน/ เดือน/ ปี	หัวข้อเรื่อง	ผู้จัด/สถานที่	จำนวน	งบ ประมาณ	ประกาศนียบัตร	
					ได้รับ	ไม่ได้ รับ
11 ก.พ. 2548	ประชุมและทำสัญญา โครงการส่งเสริม คุณภาพหน่วยบริการ ปฐมภูมิ (PCU ในฝัน)	ณ โรงแรมรามาร์คเดนม ถนนวิภาวดี กรุงเทพฯ	นพ.เทพลักษณ์ ศิริชนะวุฒิชัย			/
18 มี.ค. 2548	ประชุมเชิงวิชาการ เรื่อง “ การรับรองวิทยฐานะ และทิศทางการ ประเมินรอบสอง”	ณ ห้องราชเทวี ชั้น 3 โรงแรมเอเชีย ถนนพญาไท ราชเทวี กรุงเทพฯ	ศ.นพ.สมพร โพธินาม			/
29 มี.ค. 2548	ประชุมการรับรอง หลักสูตรการแพทย์ แผนไทยประยุกต์	ณ ห้องประชุม 4703 ชั้น 7 อาคารสำนักงาน ปลัดกระทรวงสาธารณสุข กระทรวงสาธารณสุข จังหวัดนนทบุรี	อ.วิวัฒน์ ศรีวิชา น.ส.ปิยาภรณ์ แสนศิลา			/
3 มิ.ย. 2548	ประชุมปรึกษาหารือใน การจัดการความรู้ด้าน งานวิจัย เพื่อเตรียม ความพร้อมก่อน นำเสนอต่อเครือข่าย UKM	ณ ห้องประชุม 1 ชั้น 4 อาคารบรมราชกุมารี มหาวิทยาลัยมหาสารคาม	รศ.ดร.เวทินี สุขมาก			/
10-11 มิ.ย. 2548	ประชุมเชิงปฏิบัติการ การพัฒนาคำขอ โครงการวิจัยระดับ ชุมชน ในการพัฒนา เครือข่ายภูมิปัญญา การแพทย์พื้นบ้านไทย	ณ ห้องประชุมใหญ่ อาคารขวัญมอ มหาวิทยาลัยขอนแก่น	อ.พิศ แสนศักดิ์			/



## การประชุม(ต่อ)

วัน/ เดือน/ ปี	หัวข้อเรื่อง	ผู้จัด/สถานที่	จำนวน ผู้เข้าร่วม	งบ ประมาณ	ประกาศนียบัตร	
					ได้รับ	ไม่ได้ รับ
30 มิ.ย. 2548	ร่วมประชุมเตรียม โครงการกระจายแพทย์ 1 อำเภอ 1 ทูน	ณ ห้องประชุม 6 อาคาร 1 ชั้น 3 สำนักงาน ปลัดกระทรวงสาธารณสุข จังหวัดนนทบุรี	ศ.นพ.สมพร โพธินาม			/
2 ก.ค. 2548	ประชุมสัมมนา แนะแนวการรับบุคคล เข้าศึกษาใน สถาบันอุดมศึกษาใน ระบบกลางรับนิสิต/ นักศึกษา (Admissions)	ณ ห้อง TCC โรงแรมดักศิลา จังหวัดมหาสารคาม	รศ.ดร.เวทีณี สุขมาก น.ส.ปิยาภรณ์ แสนศิลา			/
18-19 ก.ค.2548	ร่วมประชุมวิชาการ เรื่อง “วิวัฒนาการของระบบ บริการปฐมภูมิ : สมดุล สร้างกับซ่อมสุขภาพ”	ณ ห้องแกรนด์บอลรูม โรงแรมรามารการ์เด็น ถนนวิภาวดีรังสิต กรุงเทพฯ	นพ.เทพลักษ์ ศิริธนวุฒิชัย			/
27-30 ก.ค.2548	ประชุมเชิงปฏิบัติการ การพัฒนาหลักสูตร ระยะสั้น วิชาหมวด แผนไทย ปีการศึกษา 2548	ณ โรงแรมณัฐพงษ์แกรนด์ รีสอร์ท ถ.พะวอ ต.ลำภู อ.เมือง จ.หนองบัวลำภู	น.ส.ปิยาภรณ์ แสนศิลา			/
14-17 ส.ค.2548	ร่วมประชุมสามัญใหญ่ ประจำปี 2547 และ ประชุมวิชาการ ประจำปี 2548 เรื่อง “สุขภาพ จากครอบครัว สู่ชุมชน”	ณ ห้องประชุมสยามมกุฎ- ราชกุมาร วิทยาลัยแพทย์ เวชศาสตร์ครอบครัวแห่ง ประเทศไทย ซอยศูนย์วิจัย กรุงเทพฯ	ศ.นพ.สมพร โพธินาม			/

## การประชุม (ต่อ)

วัน/ เดือน/ ปี	หัวข้อเรื่อง	ผู้จัด/สถานที่	จำนวน ผู้เข้าร่วม	งบ ประมาณ	ประกาศนียบัตร	
					ได้รับ	ไม่ได้ รับ
30 ส.ค.- 3 ก.ย. 2548	ประชุมวิชาการ ประจำปี การแพทย์ แผนไทย การแพทย์ พื้นบ้านไทย และ การแพทย์ทางเลือก แห่งชาติ ครั้งที่ 2 เรื่อง “ระบบโครงสร้างและ กลไกในการอนุรักษ์ พัฒนาและคุ้มครองภูมิ ปัญญาไทย สุขภาพวิถี ไทย”	ณ ศูนย์แสดงสินค้าและ การประชุมอิมแพ็ค เมืองทองธานี อำเภอปากเกร็ด จังหวัด นนทบุรี	อ.พิศ แสนศักดิ์			/
5-6 ก.ย. 2548	ประชุมเพื่อสรุปและ ประเมินผลข้อมูลพื้นที่ ภาคสนามเบื้องต้น เพื่อ ค้นหาพื้นที่ต้นแบบใน ด้านการให้บริการ สาธารณสุขขององค์กร ปกครองส่วนท้องถิ่น	ณ อาคาร 3 ชั้น 5 ตึกกรม สุขภาพจิต กระทรวง สาธารณสุข จ.นนทบุรี	อ.พิศ แสนศักดิ์			/
5 ก.ย. 2548	ร่วมประชุม ปรึกษาหารือเพื่อ เตรียมการ นำเสนอโครงการจัดตั้ง คณะแพทยศาสตร์ของ แต่ละมหาวิทยาลัย เสนอต่อคณะรัฐมนตรี	ณ ห้องประชุม อิเล็กทรอนิกส์ 6 ปี ชั้น 6 อาคารสำนักงาน คณะกรรมการการอุดมศึกษา กรุงเทพฯ	ศ.นพ.สมพร โพธินาม			/
28 ก.ย. 2548	ประชุมเพื่อพิจารณา การผลิตแพทย์เพิ่มตาม นโยบายของรัฐบาล	ณ ห้องประชุมคณะ แพทยศาสตร์ศิริราชพยาบาล ตึกอำนวยการชั้น 2 กรุงเทพฯ	ศ.นพ.สมพร โพธินาม			/

## 4.2 การสัมมนา

วัน/ เดือน/ ปี	หัวข้อเรื่อง	ผู้จัด/สถานที่	จำนวน ผู้เข้าร่วม	งบ ประมาณ	ประกาศนียบัตร	
					ได้รับ	ไม่ได้รับ
24 มี.ค.2548	สัมมนาเรื่องการจัดหา ทรัพยากรสารสนเทศ เพื่อสนับสนุนการเรียน การสอน/การวิจัยใน หลักสูตรต่างๆของ มหาวิทยาลัย	ณ ห้องประชุม ชั้น 1 สำนักวิทยบริการ มหาวิทยาลัยมหาสารคาม	น.ส.ปิยาภรณ์ แสนศิลา			/
27-28 เม.ย. 2548	สัมมนาทางวิชาการ สำหรับนักบริหารเรื่อง “ความเสี่ยง : ภัยพิบัติที่ องค์กรป้องกันได้”	ณ ห้องประชุมสุธรรมอารีกุล ชั้น 1 อาคารสารนิเทศ 50 ปี มหาวิทยาลัยเกษตรศาสตร์ กรุงเทพฯ	ศ.นพ.สมพร โพธินาม			/
3-6 พ.ค. 2548	ร่วมโครงการสัมมนา พัฒนามาตรฐานการ จัดสอบความรู้ผู้ขอ ขึ้นทะเบียนและรับ ใบอนุญาตเป็นผู้ ประกอบโรคศิลปะ สาขาการแพทย์แผน ไทยประยุกต์	ณ ชลพฤกษ์ รีสอร์ท อำเภอบ้านนา จังหวัด นครนายก	น.ส.ปิยาภรณ์ แสนศิลา			/
2 มี.ย. 2548	สัมมนาทางวิชาการ เรื่อง “เกณฑ์มาตรฐาน หลักสูตร ระดับอุดมศึกษาสู่การ ปฏิบัติ” ของสำนักงาน คณะกรรมการการ อุดมศึกษา	ณ ห้องออกคิด บอลรูม ชั้น 2 โรงแรมโซฟิเทล ราชา ออกคิด จ.ขอนแก่น	ศ.นพ.สมพร โพธินาม			/



## 4.3 การอบรม

วัน/ เดือน/ ปี	หัวข้อเรื่อง	ผู้จัด/สถานที่	จำนวน ผู้เข้าร่วม	งบ ประมาณ	ประกาศนียบัตร	
					ได้รับ	ไม่ได้ รับ
21-22 เม.ย. 2548	ฝึกอบรมเชิงปฏิบัติการ ตามระเบียบ คณะกรรมการตรวจ เงินแผ่นดิน ว่าด้วยการ กำหนดมาตรฐานการ ควบคุมภายใน พ.ศ.2544 ข้อ 5 และ ข้อ 6	ณ ห้องประชุมกันทรวิชัย ชั้น 4 คณะพยาบาลศาสตร์	นางสุรางค์รัตน์ เนื่องไชยยศ น.ส.สุกัญญา กรุฑาไชยันต์			/
17-20 พ.ค. 2548	อบรมโครงการบริการ วิชาการแก่สังคม หลักสูตร วิธีทำงานวิจัย ในสถาบันการศึกษา เพื่อพัฒนาการศึกษา ไทย	ณ อาคารกรมหลวงนราธิวาส ราชนครินทร์ สถาบัน เทคโนโลยีพระจอมเกล้า เจ้าคุณทหารลาดกระบัง กรุงเทพฯ	อ.วิวัฒน์ ศรีวิชา			/
18-19 มิ.ย. 2548	ร่วมโครงการฝึกอบรม เชิงปฏิบัติการ เรื่องการ บริหารแนวใหม่และ การแก้ปัญหาความ ขัดแย้ง	ณ สถาบันวิจัยศิลปะและ วัฒนธรรมอีสาน มหาวิทยาลัยมหาสารคาม	รศ.ดร.เวทีณี สุขมาก			/
26-28 ก.ค. 2548	ฝึกอบรม เรื่อง “การ ผลิตและการควบคุม คุณภาพสมุนไพรไทย ในระดับ อุตสาหกรรมขนาด เล็ก” รุ่นที่ 1	ณ ห้องนนทรีสีทอง ฝ่ายปฏิบัติการวิจัยและเรือน ปลูกพืชทดลอง มหาวิทยาลัยเกษตรศาสตร์ วิทยาเขตกำแพงแสน ถนน มาลัยแมน จังหวัดนครปฐม	อ.จกกล พุดสวัสดิ์			/
11 ส.ค. 2548	อบรมการปลูก จิตสำนึก และส่งเสริม คุณธรรม จริยธรรม เรื่อง “การทำบุญด้วย การทำงาน”	ห้องประชุมกันทรวิชัย คณะพยาบาลศาสตร์	ด.ต.ชาตรี ไตรยจันทร์ น.ส.สุกัญญา กรุฑาไชยันต์			/

## การอบรม (ต่อ)

วัน/ เดือน/ ปี	หัวข้อเรื่อง	ผู้จัด/สถานที่	จำนวน ผู้เข้าร่วม	งบ ประมาณ	ประกาศนียบัตร	
					ได้รับ	ไม่ได้ รับ
4 ก.ย. 2548	อบรมหลักสูตร “การบริหารงาน สำหรับผู้บังคับบัญชา ระดับกลาง” รุ่นที่ 2	ณ สำนักฝึกอบรม สถาบัน บัณฑิตพัฒนบริหารศาสตร์ ถนนเสรีไทย แขวงคลองจั่น เขตบางกะปิ กรุงเทพฯ ฯ	รศ.ดร.เวทีนี สุขมาก			/
18 ต.ค. 2547	มาตรฐานในการเรียน การสอนระดับ อุดมศึกษา	มหาวิทยาลัยมหาสารคาม	อ.นพ.เทพลักษณ์ ศิริชนะวุฒิชัย			/
20 – 22 ต.ค. 2547	การประชุมวิชาการ ประจำปีของ ราชวิทยาลัยสูตินรีเวช	โรงแรมจอมเทียน ปาล์มบีช พัทยา จังหวัดชลบุรี	อ.นพ.เทพลักษณ์ ศิริชนะวุฒิชัย			/
24 ม.ค. 2548	บทบาทผู้บริหารต่อการ ประกันคุณภาพ	มหาวิทยาลัยมหาสารคาม	อ.นพ.เทพลักษณ์ ศิริชนะวุฒิชัย			/
10 – 11 มี.ค. 2548	อบรมการใช้โปรแกรม HCIS ณ สสจ. มหาสารคาม	สำนักงานสาธารณสุขจังหวัด มหาสารคาม	น.ส.สุพรรณณี ทองแมน			/
16 – 20 พ.ค. 2548	เข้าร่วมประชุม ปฏิบัติการจัดวางระบบ ควบคุมภายใน ตามระเบียบ คตง.	มหาวิทยาลัยมหาสารคาม	น.ส.สุจิตรา หงษ์ศรีจันทร์			/
7 ก.ค. 2548	การจัดระบบบริการ ผู้ป่วยโรคไตส์ซีเมีย ในหญิงวัยเจริญพันธ์	โรงแรมเจริญธานี จังหวัด ขอนแก่น	อ.นพ.เทพลักษณ์ ศิริชนะวุฒิชัย			/
18 – 19 ก.ค. 2548	การวิชาการเรื่องวิวัฒนาการ ของระบบบริการ ปฐมภูมิ	โรงแรมราม่า การ์เด็นท์ จังหวัดกรุงเทพมหานคร	อ.นพ.เทพลักษณ์ ศิริชนะวุฒิชัย			/

## การอบรม (ต่อ)

วัน/ เดือน/ ปี	หัวข้อเรื่อง	ผู้จัด/สถานที่	จำนวน ผู้เข้าร่วม	งบ ประมาณ	ประกาศนียบัตร	
					ได้รับ	ไม่ได้ รับ
8-9, 12-13 ก.ย. 2548	การประชุมวิชาการ PCU ในฝัน	โรงแรมวสุ จังหวัด มหาสารคาม	อ.นพ.เทพลักษณ์ ศิริชนะวุฒิชัย			/
22 ก.ย. 2548	ประชุมพัฒนาศักยภาพ ด้านการสอนของ สายวิชาการ	มหาวิทยาลัยมหาสารคาม	อ.นพ.เทพลักษณ์ ศิริชนะวุฒิชัย			/

## 4.4 การศึกษาดูงาน

วัน/ เดือน/ ปี	หัวข้อเรื่อง	ผู้จัด/สถานที่	จำนวน ผู้เข้าร่วม	งบ ประมาณ	ประกาศนียบัตร	
					ได้รับ	ไม่ได้ รับ
1 ต.ค. 2548	ศึกษาดูงานด้านการ บริการทางการแพทย์แผน ไทยและการแพทย์ ทางเลือก	ณ โรงพยาบาลสรรพสิทธิ ประสงค์ จังหวัดอุบลราชธานี	อ.พิศ แสนศักดิ์ อ.เจนยุทธ ไชยสกุล อ.จงกล พูลสวัสดิ์ น.ส.ปิยาภรณ์ แสนศิลา			/



### 5. อาจารย์ บุคลากรที่ได้รับรางวัล ในรอบปีการศึกษา 2548

ในรอบปีการศึกษา 2548 อาจารย์ บุคลากร คณะแพทยศาสตร์ ได้รับรางวัลในด้านต่างๆ ภายในและภายนอกมหาวิทยาลัย โดยมีรายละเอียดดังนี้

ลำดับ ที่	ผลงาน-รางวัลที่ได้รับ	หน่วยงาน/คณะ	ชื่อ-นามสกุล	วัน-เดือน-ปี
1	งานวิจัยเรื่อง การศึกษาดัชนีมวลกาย ของวัยรุ่นในอำเภอกันทรวิชัย จังหวัด มหาสารคาม A Study Of Adolescent Body Mass Index in Kantarawichai district, Mahasarakham province.	คณะแพทยศาสตร์	นพ.เทพศักดิ์ ศิริธนะวุฒิชัย	1-2 กันยายน 2548

## ด้านการพัฒนาการเรียนการสอน

คณะแพทยศาสตร์ได้ปรับปรุงหลักสูตรแพทย์แผนไทยประยุกต์ เมื่อวันที่ 9 พฤษภาคม 2548 โดยรับผู้จบมัธยมศึกษาปีที่ 6 และผู้ที่ได้รับประกาศนียบัตรการแพทย์แผนไทย (อายุรเวท)

## ด้านกิจการนิสิต

การพัฒนากิจการนิสิต คณะแพทยศาสตร์ ได้ดำเนินการส่งเสริมกิจกรรมนิสิต โดยมี โครงการด้านกิจการนิสิต 2 โครงการ ดังตาราง

ลำดับที่	ชื่อโครงการ	ระยะเวลา
1	โครงการทอดผ้าป่าสมุนไพรมหาวิทยาลัยมหิดล	11-12 กุมภาพันธ์ 2548
2	โครงการกีฬาสัมพันธ์คณะแพทยศาสตร์	26 กันยายน 2548

## ด้านบริการวิชาการ

บุคลากรเป็นวิทยากรเพื่อบริการวิชาการแก่สังคมจำนวน 5 ท่าน รวมทั้งหมด 9 ครั้ง และจัดทำโครงการบริการวิชาการ ทั้งหมด 6 โครงการ ดังแสดงในตาราง

ลำดับที่	ชื่อโครงการ	ระยะเวลา
1	โครงการเผยแพร่ความรู้เพื่อเสริมสร้างพฤติกรรมสุขภาพ นิสิตที่เหมาะสม	ตุลาคม 2547 - กันยายน 2548
2	โครงการสัปดาห์วันวิทยาศาสตร์แห่งชาติ	18-20 สิงหาคม 2548
3	โครงการตรวจสุขภาพนิสิตหอพัก	17 พฤศจิกายน 2547
4	โครงการเสริมสร้างแกนนำสุขภาพนิสิตประจำหอพัก	ตุลาคม 2547 - กันยายน 2548
5	โครงการเฝ้าระวังความปลอดภัยด้านอาหารในศูนย์อาหาร มหาวิทยาลัยมหิดล	16 พฤศจิกายน 2547
6	โครงการส่งเสริมทันตสุขภาพในกลุ่มนิสิตมหาวิทยาลัย	มกราคม 2548 - กันยายน 2548

## ด้านทำนุบำรุงศิลปวัฒนธรรม

คณะแพทยศาสตร์ได้จัดทำโครงการทำนุบำรุงศิลปวัฒนธรรมในปี 2548 ทั้งหมด

### 2 โครงการ ดังตาราง

ลำดับที่	ชื่อโครงการ/งาน	ระยะเวลา
1	งานทำบุญเนื่องในวันครบรอบการก่อตั้งคณะแพทยศาสตร์	21 พฤศจิกายน 2547
2	พิธีไหว้ครูแพทย์แผนไทยประยุกต์	2 มิถุนายน 2548

## ด้านงานวิจัย

โครงการวิจัยที่ได้รับทุนสนับสนุนจากงบประมาณแผ่นดิน ประจำปี 2548 มีทั้งหมด 3 เรื่อง แบ่งเป็นทุนสนับสนุนจากงบประมาณเงินแผ่นดิน 1 เรื่อง, งบประมาณเงินรายได้ 2 เรื่อง และงบประมาณจากหน่วยงานภายนอก 1 เรื่อง ดังตาราง

ลำดับที่	ชื่องานวิจัย	ประเภทของงบประมาณ
1	สื่อกับการพัฒนาการเด็กในถิ่นอีสาน: กรณีศึกษา จังหวัดมหาสารคาม	งบประมาณเงินแผ่นดิน
2	การศึกษาดัชนีมวลกายของวัยรุ่นในอำเภอกันทรวิชัย จังหวัดมหาสารคาม	งบประมาณเงินรายได้
3	การส่งเสริมกระบวนการเรียนการสอนด้านการแพทย์แผนไทยในโรงเรียน: กรณีศึกษาคำบละเมา อำเภอ กันทรวิชัย จังหวัดมหาสารคาม	งบประมาณเงินรายได้
4	Development of Health Management and Practice of Thai Local Governments	งบประมาณจากหน่วยงานภายนอก

## ด้านการบริหาร

### 1. การพัฒนาบุคลากร

- 1.1 ได้รับทุนสนับสนุนการศึกษาทั้งหมด 4 คน
- 1.2 ได้รับทุนพัฒนาอาจารย์เพิ่มวิทยฐานะจำนวน 1 คน
- 1.3 อาจารย์ บุคลากรในหน่วยงานได้รับเชิญเป็นวิทยากร อบรม สัมมนาทางวิชาการให้แก่หน่วยงานภายนอก จำนวน 5 คน เป็นจำนวน 5 ครั้ง



ประชุม 22 ครั้ง 7 คน, สัมมนา 4 ครั้ง 2 คน, อบรม 15 ครั้ง 9 คน, ศึกษาดูงาน 1 ครั้ง 4 คน

1.5 อาจารย์ บุคลากรที่ได้รับรางวัล ในรอบปีการศึกษา 2548 จำนวน 1 คน

### ปัญหาและอุปสรรค

#### 1. ด้านหลักสูตร

หลักสูตรแพทยศาสตรบัณฑิตยังไม่ได้รับการรับรองจากแพทยสภา

#### 2. ด้านวัสดุอุปกรณ์

อุปกรณ์การเรียนการสอนไม่เพียงพอสำหรับนิสิตแพทย์แผนไทยประยุกต์ 3 กลุ่ม

#### 3. ด้านอาคารสถานที่

- อาคารสถานที่ไม่พร้อม ห้องเรียนไม่เพียงพอ สำหรับการเรียนการสอนแพทย์แผนไทยประยุกต์

- สถานที่ฝึกงานและห้องปฏิบัติการยังไม่มี ต้องอาศัยห้องปฏิบัติการของคณะเภสัชศาสตร์ แต่ก็มียุทธศาสตร์เล็กเกินไปเมื่อเทียบกับจำนวนนิสิตที่ฝึกงาน

- สถานที่ฝึกอบรมแพทย์แผนไทยประยุกต์ด้านเวชกรรม ซึ่งต้องไปขอใช้สถานบริการทางการแพทย์สาธารณสุข ค่อนข้างมีจำนวนจำกัด และบางแห่งมี Case น้อยเกินไป ทำให้นิสิตได้ประสบการณ์ไม่เพียงพอ

#### 4. ด้านอาจารย์

มีอาจารย์ที่สอนในวิชาแพทย์แผนไทยประยุกต์จำนวนน้อย ไม่ได้ตามเกณฑ์ของสมาคมวิชาชีพ

### แนวทางการดำเนินการต่อไป

1. พยายามจัดทำข้อกำหนดของแพทยสภาให้ได้ตามเกณฑ์ที่จะให้การรับรองทั้งหลักสูตรแพทยศาสตรบัณฑิตและสถาบัน

2. จัดทำศูนย์บริการทางการแพทย์แผนไทยประยุกต์ เพื่อให้ นิสิต ได้ฝึกงานด้วยทักษะ

3. จัดทำโรงงานการผลิตยาและผลิตภัณฑ์สมุนไพร เพื่อให้ นิสิต ได้เรียนในภาคปฏิบัติ

4. ทำแผนเพื่อให้มีบริการตรวจรักษาผู้ป่วยโดยแพทย์แผนไทยในศูนย์บริการทางการแพทย์ในปี 2549

5. ทำแผนเพื่อรับนิสิตแพทย์แผนไทยประยุกต์ปีที่ 1 จากนักเรียนชั้นมัธยมศึกษาปีที่ 6

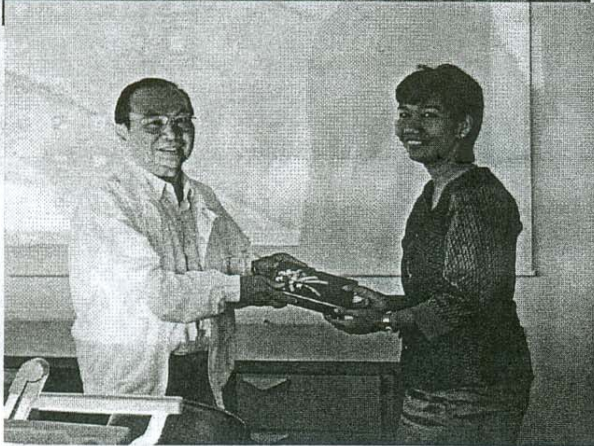
6. จะส่งบัณฑิตแพทย์แผนไทยประยุกต์ของคณะฯ ไปทำการศึกษาต่อระดับปริญญาโท เพื่อกลับมาเป็นอาจารย์ต่อไป

# ประมวลภาพกิจกรรม





งานผ้าป่าสามัคคี เนื่องในวันก่อตั้งคณะฯ  
ณ วัดป่าวังเลิง  
13 พฤศจิกายน 2548



โครงการสัมมนาการปฏิบัติงานของบุคลากร  
คณะแพทยศาสตร์ ณ ห้องประชุมคณะ  
วิทยาศาสตร์ อคาวิทยาลัยราชภัฏ  
1 ตุลาคม 2548







งานกีฬาสัมพันธ์คณะแพทยศาสตร์  
26 กันยายน 2548



สัปดาห์วิทยาศาสตร์แห่งชาติ  
18 - 20 สิงหาคม 2548





# Faculty of Medicine Mahasarakham University

