



รายงานประจำปี 2556

คณะแพทยศาสตร์ มหาวิทยาลัยมหาสารคาม



Annual Report 2013
Faculty of Medicine

The logo for MSU MOP (Michigan State University Michigan Office of Professional) is displayed in a large, light green, semi-transparent font. The letters 'M', 'O', and 'P' are significantly larger than 'MSU'. The background features a green gradient and abstract, overlapping white and light green lines that create a sense of movement and complexity.

MSU MOP

Annual Report **2013**
Faculty of Medicine

สารจากคนบดี

ในปีงบประมาณ พ.ศ. 2556 นี้ คณะแพทยศาสตร์ ก็ได้ดำเนินการก่อสร้างอาคารโรงพยาบาลหลังแรกให้เสร็จสิ้นไป คาดว่าจะเปิดบริการได้ในเดือน มีนาคม 2557 การดำเนินการจัดสร้างอาคารศูนย์บริการทางการแพทย์และศูนย์วิจัยเฉลิมพระเกียรติหลังที่สอง ก็ได้ประมูลครั้งแรกเสร็จสิ้นไป แต่การดำเนินการให้ผู้ประมูลเซ็นสัญญาก่อสร้างล่าช้า จึงจะต้องทำการประมูลใหม่ในปีงบประมาณ พ.ศ. 2557 ตั้งแต่ปี 2555 บริษัทก่อสร้างต่างๆ มีความหนักใจที่จะก่อสร้างอาคารของทางราชการหลายแห่งทั่วประเทศ ให้ทันตามกำหนดได้ เพราะขาดแคลนคนงานก่อสร้างอยู่จำนวนมาก เป็นผลให้การก่อสร้างอาคารคณะแพทยศาสตร์ และของคณะอื่นๆ ในมหาวิทยาลัยมหาสารคามล่าช้าไป อย่างไรก็ตามคณะแพทยศาสตร์ ก็จะพยายามจัดซื้อ จัดจ้างเพื่อนำวัสดุ อุปกรณ์ เข้าสู่อาคารศูนย์บริการทางการแพทย์เฉลิมพระเกียรติหลังที่หนึ่งให้ได้มากที่สุด เพื่อจะให้เปิดบริการได้ตามกำหนด แล้วจะได้เพิ่มการบริการขึ้นอีกต่อไป

ขอขอบคุณบุคลากรคณะแพทยศาสตร์ทุกท่าน จากใจจริงที่ได้ร่วมปฏิบัติราชการด้วยความสามัคคี และเอื้ออาทรต่อกันอย่างไม่รู้จักเหน็ดเหนื่อย ในรอบปีที่ผ่านมา



ศาสตราจารย์ นายแพทย์ ดร.เรื่อน สมณะ, ราชบัณฑิต
คนบดีคณะแพทยศาสตร์ มหาวิทยาลัยมหาสารคาม



สารบัญ

เรื่อง	หน้า
สารคดีคณะแพทยศาสตร์	3
บทสรุปผู้บริหาร	7
ปรัชญา วิสัยทัศน์ พันธกิจ ค่านิยม อัตลักษณ์ เอกลักษณ์	11
ยุทธศาสตร์ ต้นไม้ประจำคณะ	12
ตราสัญลักษณ์ประจำคณะแพทยศาสตร์ สีประจำคณะแพทยศาสตร์ ที่ตั้ง	13
ประวัติความเป็นมาของคณะแพทยศาสตร์	15
โครงสร้างองค์กรคณะแพทยศาสตร์	20
โครงสร้างการบริหารงานคณะแพทยศาสตร์	21
คณะกรรมการ/ผู้บริหารคณะแพทยศาสตร์	23
คณะกรรมการประจำคณะแพทยศาสตร์	24
คณะกรรมการบริหารคณะแพทยศาสตร์	25
ผู้บริหารคณะแพทยศาสตร์	26
ด้านการเรียนการสอน	29
ด้านกิจกรรมพัฒนานิสิต	33
นิสิตหรือศิษย์เก่าได้รับรางวัล	41
ด้านการวิจัย นวัตกรรม และงานสร้างสรรค์	47
ด้านการบริการวิชาการ	59
ศูนย์บริการทางการแพทย์	60
ศูนย์บริการแพทย์แผนไทยประยุกต์	67
สถานผลิตยาและผลิตภัณฑ์สมุนไพร	72
ด้านการทำนุบำรุงศิลปวัฒนธรรม	75
ด้านบริหารจัดการ	77
ด้านงบประมาณ	85
ด้านการประกันคุณภาพการศึกษา	89
กิจกรรมสำคัญ ปีงบประมาณ 2556	95
ดัชนีสมรรถนะสำคัญ (Key Performance Index : KPI)	106
หมายเลขโทรศัพท์ภายในของคณะแพทยศาสตร์	110



บทสรุปผู้บริหาร

ในรอบปีงบประมาณ 2556
คณะแพทยศาสตร์ มหาวิทยาลัยมหาสารคาม

บทสรุปผู้บริหาร

คณะแพทยศาสตร์ มหาวิทยาลัยมหาสารคาม
ได้รับการจัดตั้งเป็นหน่วยงานภายในอย่างเป็นทางการ
เมื่อวันที่ 21 พฤศจิกายน 2546 มีผลการดำเนินงานดังนี้

จัดการเรียนการสอน 5 หลักสูตร ประกอบด้วย

1. ระดับปริญญาตรี จำนวน 3 หลักสูตร
 - 1.1 หลักสูตรแพทยศาสตรบัณฑิต (หลักสูตร 6 ปี)
 - 1.2 หลักสูตรการแพทย์แผนไทยประยุกต์บัณฑิต
 - 1.3 หลักสูตรวิทยาศาสตรบัณฑิต สาขาวิชาเวชกิจฉุกเฉิน
2. บัณฑิตศึกษา จำนวน 2 หลักสูตร
 - 2.1 หลักสูตรปรัชญาดุษฎีบัณฑิต สาขาวิชาวิทยาศาสตรสุขภาพ (ปร.ด.)
 - 2.2 หลักสูตรวิทยาศาสตรมหาบัณฑิต สาขาวิชาวิทยาศาสตรสุขภาพ (วท.ม.)

นิสิตที่จบการศึกษาไปแล้ว จำนวน 543 คน ได้แก่

1. หลักสูตรแพทยศาสตรบัณฑิต
 - หลักสูตรแพทยศาสตรบัณฑิต 3 รุ่น จำนวน 141 คน
2. หลักสูตรการแพทย์แผนไทยประยุกต์บัณฑิต
 - หลักสูตรวิทยาศาสตรบัณฑิต สาขาการแพทย์แผนไทยประยุกต์ (2 ปีต่อเนื่อง) จำนวน 5 รุ่น 196 คน
 - หลักสูตรการแพทย์แผนไทยประยุกต์บัณฑิต (4 ปี) จำนวน 4 รุ่น 200 คน
3. หลักสูตรปรัชญาดุษฎีบัณฑิต สาขาวิชาวิทยาศาสตรสุขภาพ (ปร.ด.) จำนวน 1 รุ่น 6 คน
4. หลักสูตรวิทยาศาสตรบัณฑิต สาขาเวชกิจฉุกเฉิน (ยังไม่มีนิสิตจบในปีการศึกษา 2555)

นิสิตปัจจุบันทั้ง 5 หลักสูตร จำนวน 621 คน

1. หลักสูตรแพทยศาสตรบัณฑิต รุ่นที่ 1-6 จำนวน 293 คน
2. หลักสูตรการแพทย์แผนไทยประยุกต์บัณฑิต รุ่นที่ 5-8 จำนวน 159 คน
3. หลักสูตรวิทยาศาสตรบัณฑิต สาขาเวชกิจฉุกเฉิน รุ่นที่ 1-2 จำนวน 138 คน
4. หลักสูตรวิทยาศาสตรมหาบัณฑิต สาขาวิชาวิทยาศาสตรสุขภาพ (วท.ม.) จำนวน 8 คน
5. หลักสูตรปรัชญาดุษฎีบัณฑิต สาขาวิชาวิทยาศาสตรสุขภาพ (ปร.ด.) รุ่นที่ 1-3 จำนวน 21 คน

งบประมาณขอลดคณะแพทยศาสตร์

ปีงบประมาณ พ.ศ. 2556

ประเภทงบประมาณ	งบประมาณที่ได้รับจัดสรร	
	งบประมาณ (บาท)	ร้อยละ
1. งบประมาณเงินแผ่นดิน	83,117,260	58.12
1.1 งบประมาณแผ่นดิน (ปกติ)	3,203,260	2.24
1.2 โครงการผลิตแพทย์เพิ่ม	41,400,000	29.95
1.3 โครงการผลิตและพัฒนาศัลยแพทย์และบุคลากรทางด้านสาธารณสุข (สบพช.)	38,514,000	26.63
2. งบประมาณเงินรายได้	59,889,000	41.88
2.1 สำนักงานเลขานุการคณะ	7,296,400	5.10
2.2 ระดับปริญญาตรี	7,121,200	4.98
- สาขาแพทยศาสตร์	3,402,000	2.38
- สาขาการแพทย์แผนไทยประยุกต์	2,603,000	1.82
- สาขาเวชกิจฉุกเฉิน	1,116,200	0.78
2.3 ระดับปริญญาโท	167,400	0.12
- สาขาวิชาวิทยาศาสตร์สุขภาพ	167,400	0.12
2.4 ระดับปริญญาเอก	504,000	0.35
- สาขาวิชาวิทยาศาสตร์สุขภาพ	504,000	0.35
2.5 ศูนย์บริการทางการแพทย์	43,000,000	30.07
2.6 ศูนย์บริการแพทย์แผนไทยประยุกต์	1,800,000	1.26
รวมทั้งสิ้น	143,006,260	100.00

เงินสะสมขอคณะแพทยศาสตร์ปีงบประมาณ พ.ศ. 2556

ปีงบประมาณ	รายงาน	จำนวนเงินสะสม คณะแพทยศาสตร์
2556	เงินรายได้คณะ (ปริญญาตรี)	3,180,805.77
	เงินรายได้คณะ (ปริญญาโท)	34,376.00
	เงินรายได้คณะ (ปริญญาเอก)	595,235.50
	เงินรายได้ศูนย์บริการทางการแพทย์	13,485,450.28
	เงินรายได้ศูนย์บริการแพทย์แผนไทยประยุกต์	167,431.00
รวมเงินสะสมปีงบประมาณ 2556		17,463,298.55

อาคารและสถานที่คณะแพทยศาสตร์ในอนาคต

1. อาคารศูนย์บริการทางการแพทย์และศูนย์วิจัยเฉลิมพระเกียรติ หลังที่ 1 เป็นอาคารโรงพยาบาลขนาด 200 เตียง ขนาด 12 ชั้น พื้นที่ใช้สอย 17,000 ตรม. งบประมาณ ระยะที่ 1 เป็นเงิน 202,300,000 บาท ระยะที่ 2 เป็นเงิน 74,238,600 บาท รวม 276,538,600 บาท และอยู่ระหว่างการต่อเติมในระยะที่ 3
2. อาคารศูนย์บริการทางการแพทย์และศูนย์วิจัยเฉลิมพระเกียรติ หลังที่ 2 เพื่อเป็นอาคารเรียน, วิจัยและสำนักงาน งบประมาณ 253,200,000 บาท อยู่ระหว่างจัดหาผู้ประกอบการ

ปรัชญา (Philosophy)

ผู้มีปัญญา พึงเป็นอยู่เพื่อสุภาพมหาชน

วิสัยทัศน์ (Vision)

เป็นคณะแพทยศาสตร์ที่ได้รับการจัดอันดับ 1 ใน 10 ของประเทศด้านผลการสอบใบประกอบวิชาชีพ และโรงพยาบาลคณะแพทยศาสตร์ได้รับการรับรองคุณภาพโรงพยาบาล (HA)

พันธกิจ (Mission)

1. จัดการศึกษาและวิชาชีพชั้นสูงโดยมุ่งเน้นการขยายโอกาสทางการศึกษาการผลิตบัณฑิตที่มีคุณภาพตามมาตรฐานและมีคุณลักษณะที่พึงประสงค์
2. สร้างผลิตผลจากงานวิจัยที่เป็นองค์ความรู้ใหม่และมีคุณภาพในทุกสาขาวิชาเพื่อสนับสนุนการเรียนการสอนและนำไปใช้ประโยชน์ตามความเหมาะสม
3. ให้บริการวิชาการแก่สังคม เพื่อให้ชุมชนเข้มแข็งและพึ่งพาตนเองได้
4. อนุรักษ์ ฟื้นฟู ปกป้อง เผยแพร่ และพัฒนาศิลปวัฒนธรรมและขนบธรรมเนียมประเพณีของอีสาน

ค่านิยม (Values)

วิชาชีพเชี่ยวชาญ ปฏิบัติงานรอบคอบ รับผิดชอบสังคม

อัตลักษณ์

นิสิตกับการช่วยเหลือสังคมและชุมชน

เอกลักษณ์

การเป็นที่พึ่งของสังคมและชุมชน

ยุทธศาสตร์ [Strategic]

1. ผลิตบัณฑิตที่มีคุณภาพภายใต้การเรียนการสอนที่ทันสมัยตามเกณฑ์มาตรฐาน และการจัดอันดับสากล
2. เป็นศูนย์กลางแห่งการเรียนรู้และบริการวิชาการ วิชาชีพชั้นนำในภาคตะวันออกเฉียงเหนือ รวมทั้งสร้างความพร้อมเข้าสู่ประชาคมอาเซียน
3. มุ่งเน้นงานวิจัยและสร้างนวัตกรรมเพื่อพัฒนาการเรียนการสอนและการสร้าง มูลค่าเพิ่มให้กับชุมชนและสังคม
4. พัฒนาระบบบริหารจัดการให้มีประสิทธิภาพและยกระดับการบริหารธรรมาภิบาลของคณะ
5. ส่งเสริมภาพลักษณ์ของคณะให้ได้รับการยอมรับระดับชาติและระดับสากล
6. พัฒนาสู่คณะแพทยศาสตร์สีเขียว
7. ส่งเสริมการนำทุนทางวัฒนธรรม ขนบธรรมเนียมและภูมิปัญญาท้องถิ่นไปใช้ประโยชน์อย่างยั่งยืน
8. พัฒนาระบบการให้บริการด้านสุขภาพแบบองค์รวมและได้รับการรับรองคุณภาพโรงพยาบาล

ต้นไม้ประจำคณะ (ต้นพญาบาท)



ตราสัญลักษณ์ประจำคณะแพทยศาสตร์



กรอบความหมาย

มีตราโรจนากร สัญลักษณ์ของมหาวิทยาลัยมหาสารคาม ซึ่งมีความหมายว่า ดวงตราแห่งความเจริญรุ่งเรือง

พญานาค เป็นสัญลักษณ์ของชาวไทยเชื้อสายจีน ซึ่งมีความเกี่ยวข้องกับ การแพทย์ของโลกมาตั้งแต่สมัยกรีกโบราณ สถาบันต่างๆ ของไทยที่เกี่ยวข้องกับทางแพทย์จะมีสัญลักษณ์ของงูหรือพญานาคเกี่ยวข้องด้วย และพญานาคยังมีความสัมพันธ์กับขนบธรรมเนียมความเชื่อถือของภูมิภาคอีสาน เป็นสัตว์ที่ได้รับการยกย่องว่าเป็นผู้ดูแลแหล่งน้ำและเป็นสัตว์ที่คอยดูแลปกป้อง พระพุทธเจ้าจากภัยอันตรายต่างๆ รวมทั้งยังมีลวดลายที่แสดงถึงศิลปกรรมของไทย

ชื่อภาษาไทย / ภาษาอังกฤษ ของคณะแพทยศาสตร์ มหาวิทยาลัยมหาสารคาม

ปี พ.ศ. 2546 = ปี ค.ศ. 2003 เป็นปีก่อตั้งคณะแพทยศาสตร์ มหาวิทยาลัยมหาสารคาม

สีเขียว เป็นสีประจำคณะแพทยศาสตร์ มหาวิทยาลัยมหาสารคาม

ลายประจำยาม เป็นลวดลายที่เป็นเอกลักษณ์ไทย และเป็นภูมิปัญญาของชาวอีสานในการแกะสลักตามโบสถ์ วิหาร ต้นเทียน หรือ ถักทอเป็นเสื้อผ้า

สีประจำคณะแพทยศาสตร์

สีเขียว

ที่ตั้ง

คณะแพทยศาสตร์ มหาวิทยาลัยมหาสารคาม

เลขที่ 269 ถนนนครสวรรค์ ตำบลตลาด อำเภอเมือง จังหวัดมหาสารคาม 44000

โทรสาร : 0-4371-2991

โทรศัพท์ : 0-4371-2992

หมายเลขภายใน 6333

โฮมเพจ <http://www.med.msu.ac.th>



ประวัติความเป็นมา

คณะแพทยศาสตร์ มหาวิทยาลัยมหาสารคาม

ประวัติความเป็นมาของคณะแพทยศาสตร์

คณะแพทยศาสตร์ มหาวิทยาลัยมหาสารคาม ได้รับการจัดตั้งเป็นหน่วยงานภายในอย่างเป็นทางการ ตามมติที่ประชุมสภามหาวิทยาลัย ครั้งที่ 10/2546 เมื่อวันที่ 21 พฤศจิกายน 2546 โดย ศาสตราจารย์ (พิเศษ) นายแพทย์สมพร โปธินาม เป็นคนบัตคณะแพทยศาสตร์คนแรก

ในระยะเริ่มดำเนินงานสำนักงานตั้งอยู่ ณ อาคารวิทยาศาสตร์ชีวภาพ คณะวิทยาศาสตร์ ห้อง 305 ชั้น 3 วิทยาเขตขามเรียง (ม.ใหม่) ต่อมาในเดือนพฤศจิกายน 2548 ได้ย้ายมาดำเนินงาน ณ ที่ตั้งปัจจุบัน (วิทยาเขตพื้นที่ ในเมือง ม.เก่า) คณะแพทยศาสตร์ มหาวิทยาลัยมหาสารคาม 269 ถนนนครสวรรค์ ตำบลตลาด อำเภอเมือง จังหวัดมหาสารคาม 44000 และ ศาสตราจารย์ นายแพทย์ ดร.เรื่อน สมณะ, ราชบัณฑิต เป็นคนบัตคนปัจจุบัน สรุปผลการดำเนินงานได้ดังนี้

พ.ศ. 2546

วันที่ 19 ธันวาคม 2546 ที่ประชุมสภามหาวิทยาลัยมหาสารคาม ครั้งที่ 11/2546 มีมติเห็นชอบหลักสูตร แพทยศาสตรบัณฑิต (6 ปี) (หลักสูตรใหม่ พ.ศ. 2547)

พ.ศ. 2547

วันที่ 15 มกราคม 2547 ได้รับโอนหลักสูตรวิทยาศาสตรบัณฑิต สาขาวิชาการแพทย์แผนไทยประยุกต์ (ต่อเนื่อง - โหมดูล) จากคณะเภสัชศาสตร์ จำนวน 2 รุ่น จำนวนนิสิต 84 คน

วันที่ 1 กรกฎาคม 2547 เปิดศูนย์บริการทางการแพทย์ เขตพื้นที่ขามเรียง เพื่อให้บริการด้านการแพทย์ แก่นิสิต บุคลากร และประชาชนทั่วไป

พ.ศ. 2548

วันที่ 27 พฤษภาคม 2548 ที่ประชุมสภามหาวิทยาลัยมหาสารคาม ครั้งที่ 5/2548 มีมติเห็นชอบหลักสูตร วิทยาศาสตรบัณฑิต สาขาวิชาการแพทย์แผนไทยประยุกต์ (หลักสูตรปรับปรุง พ.ศ. 2548)

พ.ศ. 2549

ปีการศึกษา 2549 คณะแพทยศาสตร์ รับนิสิตหลักสูตรแพทยศาสตรบัณฑิต รุ่นที่ 1 จำนวน 48 คน และ หลักสูตรวิทยาศาสตรบัณฑิต สาขาวิชาการแพทย์แผนไทยประยุกต์ (4 ปี) รุ่นที่ 1 จำนวน 75 คน

วันที่ 6 กุมภาพันธ์ 2549 เปิดศูนย์บริการทางการแพทย์ เขตพื้นที่ในเมือง

วันที่ 9 มีนาคม 2549 แพทยสภาได้รับรองหลักสูตรแพทยศาสตรบัณฑิต (6 ปี) (หลักสูตรใหม่ พ.ศ. 2549)

วันที่ 26 พฤษภาคม 2549 ที่ประชุมสภามหาวิทยาลัยมหาสารคาม ครั้งที่ 5/2549 มีมติเห็นชอบหลักสูตร แพทยศาสตรบัณฑิต (6 ปี) (หลักสูตรใหม่ พ.ศ. 2549)

วันที่ 12 กรกฎาคม 2549 เปิดศูนย์บริการทางการแพทย์แผนไทยประยุกต์ ให้บริการตรวจรักษาทางการแพทย์ แผนไทยประยุกต์ ได้แก่ หัตถเวช อายุรเวช เภสัชกร (ยาและผลิตภัณฑ์สมุนไพร)

วันที่ 25 สิงหาคม 2549 ที่ประชุมสภามหาวิทยาลัยมหาสารคาม ครั้งที่ 8/2549 มีมติเห็นชอบหลักสูตรปรัชญาดุษฎีบัณฑิต สาขาวิชาวิทยาศาสตร์สุขภาพ (หลักสูตรใหม่ พ.ศ. 2549)

พ.ศ. 2550

ปีการศึกษา 2550 ได้จัดการเรียนการสอนระดับปรัชญาดุษฎีบัณฑิต สาขาวิชาวิทยาศาสตร์สุขภาพ (ปร.ด.) รุ่นที่ 1 จำนวน 6 คน

วันที่ 17 พฤษภาคม 2550 เปิดสถานผลิตยาและผลิตภัณฑ์สมุนไพร เพื่อสนับสนุนการจัดการเรียนการสอนในหลักสูตรวิทยาศาสตรบัณฑิต สาขาวิชาการแพทย์แผนไทยประยุกต์ และผลิตยาและผลิตภัณฑ์สมุนไพร

วันที่ 29 มิถุนายน 2550 ตามคำสั่งมหาวิทยาลัยมหาสารคาม ที่ 2851/2550 ได้แต่งตั้งคณะกรรมการประจำคณะแพทยศาสตร์ โดยมีบุคคลภายนอกร่วมเป็นคณะกรรมการ

วันที่ 28 กันยายน 2550 ที่ประชุมสภามหาวิทยาลัยมหาสารคาม ครั้งที่ 9/2550 มีมติเห็นชอบปรับปรุงหลักสูตรวิทยาศาสตรบัณฑิต สาขาวิชาการแพทย์แผนไทยประยุกต์ (หลักสูตรปรับปรุง พ.ศ. 2550)

วันที่ 21 พฤศจิกายน 2550 การประชุมวิชาการครั้งที่ 1 เนื่องในวาระคล้ายวันสถาปนาคณะแพทยศาสตร์ครบรอบ 4 ปี

พ.ศ. 2551

วันที่ 5 มีนาคม 2551 ศาสตราจารย์ (พิเศษ) นายแพทย์สมพร โภธินาม ได้รับการแต่งตั้งเป็นคณบดีคณะแพทยศาสตร์อย่างเป็นทางการ ตามคำสั่งมหาวิทยาลัยมหาสารคาม ที่ 1113/2551 ลงวันที่ 20 มีนาคม 2551

วันที่ 25 สิงหาคม 2551 หลักสูตรวิทยาศาสตรบัณฑิต สาขาวิชาการแพทย์แผนไทยประยุกต์ (ฉบับปรับปรุง พ.ศ. 2550) ได้รับการรับรองจากกองประกอบโรคศิลปะโดยคณะกรรมการวิชาชีพสาขาการแพทย์แผนไทยประยุกต์

วันที่ 20 - 21 พฤศจิกายน 2551 ประชุมวิชาการแพทย์แผนไทย ครั้งที่ 1 “สุขภาพวิถีไทยสมัยเศรษฐกิจพอเพียง” ณ โรงแรมวสุ อ.เมือง จ.มหาสารคาม

วันที่ 26 - 28 พฤศจิกายน 2551 ร่วมจัดประชุมวิชาการแพทยศาสตรศึกษาแห่งประเทศไทย ครั้งที่ 9 ณ อาคารเฉลิมพระเกียรติ 6 รอบ พระชนมพรรษา โรงพยาบาลราชวิถี กรุงเทพมหานคร

พ.ศ. 2552

วันที่ 31 กรกฎาคม 2552 ศาสตราจารย์ (พิเศษ) นายแพทย์สมพร โภธินาม คณบดี คณะแพทยศาสตร์ ได้ลงนามความร่วมมือผลิตแพทย์เพื่อชาวชนบทระหว่างกระทรวงสาธารณสุขและมหาวิทยาลัยมหาสารคาม สำนักงานปลัดกระทรวงสาธารณสุข จังหวัดนนทบุรี

วันที่ 1 ตุลาคม 2552 ศูนย์บริการทางการแพทย์ ได้ผ่านการประเมินจากสำนักงานหลักประกันสุขภาพแห่งชาติ เขต 7 ขอนแก่น ให้เป็นหน่วยบริการประจำ (CUP : Contracting Unit For Primary Care) และศูนย์บริการทางการแพทย์ เขตพื้นที่ขามเรียงเป็นหน่วยบริการปฐมภูมิ (PCU)

วันที่ 2 พฤศจิกายน 2552 สำนักงานคณะกรรมการการอุดมศึกษา ได้พิจารณารับทราบให้ความเห็นชอบในการเปลี่ยนชื่อหลักสูตรจากเดิม หลักสูตรวิทยาศาสตรบัณฑิต สาขาการแพทย์แผนไทยประยุกต์ เป็น หลักสูตรการแพทย์แผนไทยประยุกต์บัณฑิต หนังสือที่ ศธ 0506(3)/14556

พ.ศ. 2553

วันที่ 26 มีนาคม 2553 ที่ประชุมสภามหาวิทยาลัยมหาสารคาม ครั้งที่ 3/2553 มีมติเห็นชอบหลักสูตรวิทยาศาสตรบัณฑิต สาขาวิชาเวชกิจฉุกเฉิน (4 ปี) (หลักสูตรใหม่ พ.ศ. 2553)

วันที่ 31 ธันวาคม 2553 ศาสตราจารย์(พิเศษ) นายแพทย์สมพร โพธิ์นาม ได้ลาออกจากตำแหน่งคณบดีคณะแพทยศาสตร์ มหาวิทยาลัยมหาสารคาม เนื่องจากปัญหาสุขภาพ

พ.ศ. 2554

วันที่ 1 มกราคม 2554 ศาสตราจารย์ นายแพทย์ ดร.เรื่อน สมณะ, ราชบัณฑิต ได้ดำรงตำแหน่งผู้อำนวยการคณบดีคณะแพทยศาสตร์ ตามหนังสือคำสั่งมหาวิทยาลัยมหาสารคาม ที่ 6292 / 2553 ลงวันที่ 28 ธันวาคม 2553

วันที่ 10 - 12 กุมภาพันธ์ 2554 คณะแพทยศาสตร์จัดการประชุมการพัฒนาการเรียนการสอนเวชศาสตร์ครอบครัวในประเทศไทย และการประชุมเชิงปฏิบัติการการช่วยชีวิตในภาวะฉุกเฉินทางสูติกรรม ร่วมกับสถาบัน John Peter Smith Family Medicine Residency Program, Texas, USA ณ โรงแรมดักสิลา อำเภอเมือง จังหวัดมหาสารคาม

วันที่ 23 มีนาคม 2554 คณะแพทยศาสตร์ จัดการอบรมเชิงปฏิบัติการเรื่องการพัฒนาศักยภาพนักวิจัยด้านวิทยาศาสตร์การแพทย์และวิทยาศาสตร์ชีวภาพ ณ โรงแรมดักสิลา อำเภอเมือง จังหวัดมหาสารคาม

วันที่ 1 เมษายน 2554 ศาสตราจารย์ นายแพทย์ ดร.เรื่อน สมณะ, ราชบัณฑิต ได้รับแต่งตั้งให้ดำรงตำแหน่งคณบดีคณะแพทยศาสตร์ ตามหนังสือคำสั่งมหาวิทยาลัยมหาสารคาม ที่ 1845 / 2554 ลงวันที่ 25 มีนาคม 2554

วันที่ 29 - 31 สิงหาคม 2554 คณะแพทยศาสตร์ จัดโครงการอบรมเชิงปฏิบัติการหลักสูตรผู้ปฏิบัติการฉุกเฉินเบื้องต้น (First Responder) รุ่นที่ 1 ณ สโมสรบุคลากร มหาวิทยาลัยมหาสารคาม

วันที่ 30 กันยายน 2554 คณะแพทยศาสตร์ได้ผ่านเกณฑ์มาตรฐานส้วมสาธารณะไทยของกรมอนามัย (HAS) โดยคณะกรรมการประเมินระดับจังหวัดมหาสารคาม สำนักงานสาธารณสุขจังหวัดมหาสารคาม (ตามหนังสือที่ มค 0027.006/3066 ลงวันที่ 30 กันยายน 2554)

พ.ศ. 2555

วันที่ 25 พฤษภาคม 2555 ที่ประชุมสภามหาวิทยาลัยมหาสารคาม ครั้งที่ 5/2555 มีมติเห็นชอบหลักสูตรวิทยาศาสตรมหาบัณฑิต สาขาวิชาวิทยาศาสตรสุขภาพ (2 ปี) (หลักสูตรใหม่ พ.ศ. 2555)

วันที่ 21 มิถุนายน 2555 คณะแพทยศาสตร์ เป็นเจ้าภาพการจัดประชุมเครือข่ายความร่วมมือสถาบันอุดมศึกษาด้านการแพทย์แผนไทย ครั้งที่ 19 ณ ห้องประชุม 1 ตึกบรมราชกุมารี มหาวิทยาลัยมหาสารคาม

วันที่ 6 กรกฎาคม 2555 คณะแพทยศาสตร์ ร่วมเป็นเจ้าภาพจัดการประชุมวิชาการราชบัณฑิตยสถาน สำนักวิทยาศาสตร์ ราชบัณฑิตยสถาน เรื่อง “การสัมมนาเพื่อสืบสานภูมิปัญญาการใช้สมุนไพรไทยกับปราชญ์ท้องถิ่น ครั้งที่ 1 ณ ห้องประชุมโรงแรมดักสิลา จังหวัดมหาสารคาม

วันที่ 16 พฤศจิกายน 2555 พิธีเปิดห้องละครหมาด ชั้น 2 ศูนย์บริการทางการแพทย์ คณะแพทยศาสตร์ มหาวิทยาลัยมหาสารคาม

วันที่ 23 พฤศจิกายน 2555 ทำประชาพิจารณ์ สรุปได้ว่าทั้ง 6 ชุมชนมีความคิดเห็นที่จะสังกัดรักษาที่ คณะแพทยศาสตร์ มหาวิทยาลัยมหาสารคาม

วันที่ 21 พฤศจิกายน 2555 จัดการประชุมวิชาการนานาชาติ วิทยาศาสตร์สุขภาพและการแพทย์แผนไทย/ การแพทย์ทางเลือก ครั้งที่ 1 เรื่องบทบาทของการแพทย์แผนไทย/การแพทย์ทางเลือกและการแพทย์แผนปัจจุบัน ในการบริหารสุขภาพ ณ ห้องคอนเวนชั่น โรงแรมดักสิลา จังหวัดมหาสารคาม

พ.ศ. 2556

วันที่ 1 เม.ย. 56 พิธีมอบใบประกอบวิชาชีพเวชกรรมและปฏิญาณตนบัณฑิตแพทย์ ณ ห้องประชุม เฉลิมวราวิทย์ คณะแพทยศาสตร์ มหาวิทยาลัยมหาสารคาม นิสิตแพทย์รุ่นที่ 1 ได้สำเร็จการศึกษา และได้สอบผ่านใบอนุญาตประกอบวิชาชีพเวชกรรม จำนวน 44 คน

วันที่ 12 - 13 มิถุนายน 2556 ต้อนรับคณะกรรมการตรวจประเมินหลักสูตรแพทยศาสตรบัณฑิต (หลักสูตรปรับปรุง พ.ศ. 2555) ณ ห้องประชุม ME 305 คณะแพทยศาสตร์ มหาวิทยาลัยมหาสารคาม

วันที่ 15 กรกฎาคม 2556 ต้อนรับ นางสาวยิ่งลักษณ์ ชินวัตร นายกรัฐมนตรี และคณะ ณ ห้องประชุม 1 ชั้น 4 อาคารบรมราชกุมารี มหาวิทยาลัยมหาสารคาม และศูนย์บริการทางการแพทย์และศูนย์วิจัย เฉลิมพระเกียรติ

วันที่ 21 - 23 สิงหาคม 2556 เป็นเจ้าภาพร่วมการประชุมวิชาการนานาชาติ Health GIS 2013 จัดโดย สำนักงานพัฒนาวิทยาศาสตร์และเทคโนโลยีแห่งชาติ (สวทช.) ณ สำนักงานพัฒนาวิทยาศาสตร์และเทคโนโลยีแห่งชาติ (สวทช.) กรุงเทพมหานคร นำโดยผู้ช่วยศาสตราจารย์ ดร.ชูศักดิ์ นิธิเกตุกุล อาจารย์ คณะแพทยศาสตร์ มหาวิทยาลัยมหาสารคาม และนิสิตหลักสูตรปรัชญาดุษฎีบัณฑิต วิทยาศาสตร์สุขภาพ เข้าร่วมการประชุมและนำเสนอผลงานวิชาการ

วันที่ 24 กันยายน 2556 การประเมินหลักสูตรโดยคณะกรรมการรับรององค์กรและหลักสูตรการศึกษา หรือฝึกอบรมผู้ปฏิบัติการและการให้ประกาศนียบัตรหรือเครื่องหมายวิทยฐานะแก่ผู้ผ่านการศึกษาหรือฝึกอบรม (อศป.) ณ ห้องประชุม ME 305 คณะแพทยศาสตร์ มหาวิทยาลัยมหาสารคาม

โครงสร้างองค์กร คณะแพทยศาสตร์

คณะแพทยศาสตร์



ตามมติที่ประชุมคณะกรรมการประจำคณะแพทยศาสตร์ ครั้งที่ 2/2556

วันจันทร์ที่ 18 มีนาคม 2556

โครงสร้างการบริหารงาน คณะแพทยศาสตร์





คณะกรรมการ/ผู้บริหาร

คณะแพทยศาสตร์

มหาวิทยาลัยมหาสารคาม

ประจำปีงบประมาณ พ.ศ. 2556

คณะกรรมการประจำคณะแพทยศาสตร์ ประจำปีงบประมาณ พ.ศ. 2556



ศ.นพ.ดร.เรื่อน สมณะ, ราชบัณฑิต
ประธานกรรมการ



ศ.นพ.สมพร โพธิ์นาม
กรรมการ



ศ.ดร.ภก.ชยันต์ พิเชียรสุนทร, ราชบัณฑิต
กรรมการ



รศ.นพ.กิจประมุข ดันตยาภรณ์
กรรมการ



รศ.ดร.ปราโมทย์ ทองกระจาย
กรรมการ



นพ.คิมหันต์ ยงรัตนกิจ
กรรมการ



นพ.เกรียงไกร โกวิทางกูร
กรรมการ



นพ.สุนทร ยนต์ตระกูล
กรรมการ



นพ.สมอาจ ตั้งเจริญ
กรรมการ



นพ.กิตติศักดิ์ คณาสวัสดิ์
กรรมการ



นายสุรณัฐ ลิ้มสุวรรณ
กรรมการ



ผศ.นพ.เทพลักษณ์ ศิริชนะวุฒิชัย
กรรมการและเลขานุการ



นางสาวอุรารภรณ์ ยাত্রา
กรรมการและผู้ช่วยเลขานุการ
(1 ต.ค. 2555 - 19 ส.ค. 2556)



นางสาวสุกัญญา ครุฑไชยันต์
กรรมการและผู้ช่วยเลขานุการ
(20 ส.ค. 2556 - 30 ก.ย. 2556)

คณะกรรมการบริหารคณะแพทยศาสตร์ ประจำปีงบประมาณ พ.ศ. 2556



ศ.นพ.ดร.เรื้อน สมณะ, ราชบัณฑิต
ประธานกรรมการ



ศ.ดร.รก.ชยันต์ พิเชียรสุนทร, ราชบัณฑิต
กรรมการ



รศ.นพ.กิจประมุข ตันตยาภรณ์
กรรมการ



ผศ.นพ.เทพลักษ์ ศิริชนะวุฒิชัย
กรรมการ



รศ.ดร.ปราโมทย์ ทองกระจ่าย
กรรมการ



อ.นพ.วิทยา จารุพูนผล
กรรมการ



อ.นพ.มานิต ธีระตันติกานนท์
กรรมการ



อ.นพ.รัฐ สอนสุภาพ
กรรมการ



อ.ดร.พญ.ศิริнад ตงศิริ
กรรมการ



ผศ.ดร.พิศมัย หอมจำปา
กรรมการ



ผศ.ดร.ชัยสิทธิ์ สิทธิเวช
กรรมการ



อ.สุวรณ์ณา แม่นปิ่น
กรรมการ



ประธานองค์การแพทย์
กรรมการ



นางสาวอุไรภรณ์ ยাত্রา
กรรมการและเลขานุการ
(1 ต.ค. 2555 - 19 ส.ค. 2556)



นางสาวสุกัญญา ครุฑไชยันต์
กรรมการและผู้ช่วยเลขานุการ
(20 ส.ค. 2556 - 30 ก.ย. 2556)



นางสาวพุดธิดา เพ็ชรธานี
ผู้ช่วยเลขานุการ

ผู้บริหารคณะแพทยศาสตร์ ประจำปีงบประมาณ พ.ศ. 2556



ศ.นพ.ดร.เรื้อน สมณะ, ราชบัณฑิต
คณบดีคณะแพทยศาสตร์



ศ.ดร.ภก.ชยันต์ พิเชียรสุนทร, ราชบัณฑิต
รองคณบดีฝ่ายบริหาร



รศ.นพ.กิจประมุข ตันตยาภรณ์
รองคณบดีฝ่ายวิชาการ



ผศ.นพ.เทพลักษ์ ศิริชนะวุฒิชัย
รองคณบดีฝ่ายบริการทางการแพทย์
(1 ตุลาคม 2555 - 1 พฤษภาคม 2556)



รศ.ดร.ปราโมทย์ ทองกระจาย
รองคณบดีฝ่ายวิจัยและประกันคุณภาพการศึกษา



อ.นพ.วิทยา จารุพูนผล
รองคณบดีฝ่ายกิจการนิสิตและกิจการพิเศษ

แต่ตัวใหม่



ศ.ดร.ภก.ชยันต์ พิเชียรสุนทร, ราชบัณฑิต
รองคณบดีฝ่ายบริหาร



รศ.นพ.กิจประมุข ตันตยาภรณ์
รองคณบดีฝ่ายวิชาการ



ผศ.นพ.เทพลักษ์ ศิริชนะวุฒิชัย
รองคณบดีฝ่ายกิจการนิสิตและกิจการพิเศษ



รศ.ดร.ปราโมทย์ ทองกระจาย
รองคณบดีฝ่ายวิจัยและประกันคุณภาพการศึกษา



อ.นพ.มานิต ชีระตันติกานนท์
ผู้ปฏิบัติหน้าที่รองคณบดีฝ่ายบริการทางการแพทย์

แต่งตั้งเดิม



อ.ดร.พญ.ศิรินาถ ดงศิริ
ผู้ช่วยคณบดีฝ่ายวิชาการ
(1 ตุลาคม 2555 - 1 พฤษภาคม 2556)



อ.ดร.สมจินตนา ท้วททรัพย์
ผู้ช่วยคณบดีปรีคลินิก
(1 ตุลาคม 2555 - 1 พฤษภาคม 2556)



ผศ.ดร.ชูศักดิ์ นิธิเดตุกุล
ผู้ช่วยคณบดีบัณฑิตศึกษา
(1 ตุลาคม 2555 - 1 พฤษภาคม 2556)



อ.นพ.รัฐ สอนสุภาพ
ผู้ช่วยคณบดีฝ่ายวิชาการและบริการทางการแพทย์
(1 ตุลาคม 2555 - 1 พฤษภาคม 2556)



นางสาวอุไรภรณ์ ยাত্রา
ผู้รักษาการหัวหน้าสำนักงานเลขานุการคณะแพทยศาสตร์
(1 ตุลาคม 2555 - 19 สิงหาคม 2556)

แต่งตั้งใหม่



อ.ดร.พญ.ศิรินาถ ดงศิริ
ผู้ช่วยคณบดีฝ่ายวิจัย
(1 พฤษภาคม 2556 - 30 กันยายน 2556)



อ.นพ.รัฐ สอนสุภาพ
ผู้ช่วยคณบดีฝ่ายวิชาการและบริการทางการแพทย์
(1 พฤษภาคม 2556 - 30 กันยายน 2556)



ผศ.ดร.พิศมัย หอมจำปา
ผู้ช่วยคณบดีฝ่ายบัณฑิตศึกษา
(1 พฤษภาคม 2556 - 30 กันยายน 2556)



ผศ.ดร.ชัยสิทธิ์ สิทธีเวช
ผู้ช่วยคณบดีฝ่ายปรีคลินิก
(1 พฤษภาคม 2556 - 30 กันยายน 2556)



อ.สุวรรณา แม่แป้น
ผู้ช่วยคณบดีฝ่ายแพทย์แผนไทย
(1 กรกฎาคม 2556 - 30 กันยายน 2556)



นางสาวสุกัญญา ครุฑไชยันต์
ผู้ปฏิบัติหน้าที่หัวหน้าสำนักเลขานุการคณะแพทยศาสตร์
(20 สิงหาคม 2556 - 30 กันยายน 2556)



ด้านการเรียนการสอน

ในรอบปีงบประมาณ 2556
คณะแพทยศาสตร์ มหาวิทยาลัยมหาสารคาม

ด้านการเรียนการสอน

หลักสูตรที่จัดการเรียนการสอน จำนวน 5 หลักสูตร ดังนี้

ระดับปริญญาตรี จำนวน 3 หลักสูตร

- หลักสูตรการแพทย์แผนไทยประยุกต์บัณฑิต (พทป.บ.)
(หลักสูตรปรับปรุง พ.ศ. 2552) (Bachelor of Applied Thai Traditional Medicine (B.ATM.))
- หลักสูตรแพทยศาสตรบัณฑิต (พ.บ.) (หลักสูตรใหม่ พ.ศ. 2549) (Doctor of Medicine Program (MD.))
- หลักสูตรวิทยาศาสตรบัณฑิต สาขาเวชกิจฉุกเฉิน (วท.บ.)
(หลักสูตรใหม่ พ.ศ. 2553) (Bachelor of Science Program in Emergency Health Science (B.Sc.))

ระดับปริญญาโท จำนวน 1 หลักสูตร

หลักสูตรวิทยาศาสตรมหาบัณฑิต สาขาวิชาวิทยาศาสตรสุขภาพ (วท.ม.) (หลักสูตรใหม่ พ.ศ. 2555) (Master of Health Science Program (MS.))

ระดับปริญญาเอก จำนวน 1 หลักสูตร

หลักสูตรปรัชญาดุษฎีบัณฑิต สาขาวิชาวิทยาศาสตรสุขภาพ (ปร.ด.) (หลักสูตรใหม่ พ.ศ. 2549) (Doctor of Philosophy Program in Health Science (Ph.D.))

นิสิต

แผนการรับนิสิต

หลักสูตร	จำนวนนิสิต ปีการศึกษา 2556 (คน)			ผู้สำเร็จการศึกษา ปีการศึกษา 2555 (คน)
	แผน	ผล	คงอยู่	
1. ระดับปริญญาตรี	138	136	129	120
1.1 หลักสูตรแพทยศาสตรบัณฑิต	48	49	49	48
1.2 หลักสูตรการแพทย์แผนไทยประยุกต์บัณฑิต	50	49	42	36
1.3 หลักสูตรวิทยาศาสตรบัณฑิต สาขาวิชาเวชกิจฉุกเฉิน	40	38	38	36
2. ระดับปริญญาโท	8	3	3	2
2.1 หลักสูตรวิทยาศาสตรมหาบัณฑิต สาขาวิชาวิทยาศาสตรสุขภาพ	8	3	3	2
3. ระดับปริญญาเอก	5	9	9	2
3.1 หลักสูตรปรัชญาดุษฎีบัณฑิต สาขาวิชาวิทยาศาสตรสุขภาพ	5	9	9	2
รวม	151	148	141	124

จำนวนนิสิตแยกตามชั้นปี

หลักสูตร	จำนวนนิสิตแต่ละชั้นปี (คน)						รวมทั้งสิ้น (คน)
	1	2	3	4	5	6	
1. ระดับปริญญาตรี	129	124	120	122	47	49	591
1.1 หลักสูตรแพทยศาสตรบัณฑิต	49	49	50	50	47	48	293
1.2 หลักสูตรการแพทย์แผนไทยประยุกต์บัณฑิต	42	42	39	36	-	-	159
1.3 หลักสูตรวิทยาศาสตรบัณฑิต สาขาวิชาเวชกิจฉุกเฉิน	38	33	31	36	-	-	138
2. ระดับปริญญาโท	3	5	-	-	-	-	8
2.1 หลักสูตรวิทยาศาสตรมหาบัณฑิต สาขาวิชาวิทยาศาสตร์สุขภาพ	3	5	-	-	-	-	8
3. ระดับปริญญาเอก	9	6	4	2	-	-	21
3.1 หลักสูตรปรัชญาดุษฎีบัณฑิต สาขาวิชาวิทยาศาสตร์สุขภาพ	9	6	4	2	-	-	21
รวม	141	135	124	124	46	49	620

โครงการ/กิจกรรมที่สนับสนุนการพัฒนาหลักสูตร การจัดการเรียนการสอน

ที่	โครงการ/กิจกรรม	งบประมาณ	วัน/เดือน/ปี
1	โครงการผ่อนพักตระหนักรู้ สู่สมดุลชีวิต	256,649	20 - 23 ก.ย. 56
2	โครงการ Workshop on Basic Principle of Family Assessment for Medical Student	89,726	24 - 25 ส.ค., 7 - 8 ก.ย. 56
3	โครงการการไขทักะการแสดงในการดูแลผู้ป่วย	38,685	5 มิ.ย. 56
4	โครงการสื่อสาร สื่อใจ สายใยผูกพัน	256,449	10 - 13 พ.ค. 56
5	โครงการวิทยุคมนาคมแบบสังเคราะห์ความถี่ เพื่อนำไปใช้ในระบบบริการการแพทย์ฉุกเฉิน	14,721	16 ก.ย. 56
6	โครงการโปรแกรมควบคุมน้ำหนักเพื่อสุขภาพด้วยวิถีการแพทย์แผนไทยประยุกต์ ในอาสาสมัครสาธารณสุขประจำหมู่บ้าน ในชุมชนเขตความรับผิดชอบของศูนย์บริการราชภัฏศรีสวัสดิ์ มหาสารคาม	20,000	29 - 30 มิ.ย. 56, 27 ก.ค. 56
7	โครงการไหว้ครู	2,000	11 ก.ค. 56
8	โครงการบำเพ็ญประโยชน์ ทำบุญ ตักบาตร ฟังธรรม	8,250	16 มี.ค. 56
9	โครงการปฐมนิเทศนิสิตระดับบัณฑิตศึกษา	7,819	10 มิ.ย. 56
10	โครงการประชุมเชิงปฏิบัติการเรื่อง "Academic Writing"	150,000	22 ม.ค. 56
	รวม	844,299	-

บทความวิทยานิพนธ์ขอฉบับที่ตีพิมพ์เผยแพร่ระดับนานาชาติ
ปีงบประมาณ พ.ศ. 2556

ชื่อ-นามสกุล	ผลงาน
รศ.ดร.ศิริราณี อินทรหนองไผ่ รุ่นที่ 2 ปีการศึกษา 2552	How Does Primary Care Move? An Analytical Evidence of Management for Accessibility and Equity, Thailand. (Journal of Social Sciences — Volume 21, Number 2 (2011))
	The Changing Local Health System in Northeastern Thailand after the Universal Coverage Reforms Case Studies From Three Health Districts (Journal of Humanities and Social Sciences September 2011, Vol.1 (2))



ด้านกิจกรรมพัฒนานิสิต

ในรอบปีงบประมาณ 2556

คณะแพทยศาสตร์ มหาวิทยาลัยมหาสารคาม

ด้านกิจกรรมพัฒนานิสิต

ด้านวิชาการ/วิชาชีพ

ชื่อโครงการ	วัน/เดือน/ปี ที่จัด	สถานที่	ผู้เข้าร่วม (คน)	งบประมาณ (บาท)
โครงการสานสัมพันธ์จากพี่สู่น้อง	31 พ.ค. 56	ห้องประชุมเฉลิมมรรวิทย์ ชั้น 2 สถานผลิตยาและผลิตภัณฑ์ สมุนไพร และลานสร้างเสริม สุขภาพ มหาวิทยาลัย มหาสารคาม (เขตพื้นที่ในเมือง)	88	5,000
โครงการก้าวแรกก้าวใหม่	2-10 มิ.ย. 56	อาคารพลศึกษา มหาวิทยาลัย มหาสารคาม (เขตพื้นที่ขามเรียง)	127	10,979
โครงการแรกพบ 5 หมอ มอน้ำชี	22 มิ.ย. 56	สนามกีฬาากลางและอาคาร พลศึกษา มหาวิทยาลัย มหาสารคาม (เขตพื้นที่ขามเรียง)	110	5,000
โครงการอบรมการพัฒนาบุคลากร	17, 21 ม.ค. 56	คณะแพทยศาสตร์ มหาวิทยาลัย มหาสารคาม (เขตพื้นที่ในเมือง)	121	3,000
โครงการติดตามและออกเยี่ยมศิษย์เก่า	ม.ค. - ก.พ. 56	สถานพยาบาลในจังหวัดต่าง ๆ	40	44,786
โครงการพิธีมอบเครื่องแบบปฏิบัติการนิสิต คณะแพทยศาสตร์	9 พ.ย. 56	ห้องประชุมเฉลิมมรรวิทย์ ชั้น 2 สถานผลิตยา และผลิตภัณฑ์ สมุนไพร มหาวิทยาลัย มหาสารคาม (เขตพื้นที่ในเมือง)	328	16,000
โครงการสัมมนาอาจารย์ที่ปรึกษา	19 เม.ย. 56	ห้องประชุม ME 306 คณะแพทยศาสตร์ มหาวิทยาลัย มหาสารคาม (เขตพื้นที่ในเมือง)	45	10,000
โครงการปัจฉิมนิเทศ ประจำปี 2556	26 ก.พ. 56	ห้องประชุมเฉลิมมรรวิทย์ ชั้น 2 สถานผลิตยาและผลิตภัณฑ์ สมุนไพร มหาวิทยาลัย มหาสารคาม (เขตพื้นที่ในเมือง)	111	30,000
รวม				124,765

ด้านวิชาการ/วิชาชีพ

ชื่อโครงการ	วัน/เดือน/ปี ที่จัด	สถานที่	ผู้เข้าร่วม (คน)	งบประมาณ (บาท)
โครงการปฐมนิเทศนิสิตใหม่ ประจำปี 2556	2 มิ.ย. 56	ห้องประชุมเฉลิมวราวิทย์ ชั้น 2 สถานผลิตยา และผลิตภัณฑ์สมุนไพร มหาวิทยาลัยมหาสารคาม (เขตพื้นที่ในเมือง)	153	15,000
โครงการแนะนำการเรียนสำหรับนิสิตแพทย์ ชั้นปีที่ 1 (โครงการพัฒนาการเรียนรู้อย่าง การใช้ชีวิตในมหาวิทยาลัยอย่างมีความสุข)	17 ส.ค. 56	ห้องประชุมเฉลิมวราวิทย์ ชั้น 2 สถานผลิตยา และผลิตภัณฑ์สมุนไพร มหาวิทยาลัยมหาสารคาม (เขตพื้นที่ในเมือง)	60	5,000
โครงการค่ายองค์ความรู้สมุนไพรสู่ชุมชน	31 พ.ค. 56	โรงเรียนขามป้อมพิทยาคม อำเภอวาปีปทุม จังหวัดมหาสารคาม	76	10,000
โครงการสัปดาห์วันวิทยาศาสตร์แห่งชาติ	18 - 20 ส.ค. 56	คณะวิทยาศาสตร์ มหาวิทยาลัยมหาสารคาม (เขตพื้นที่ขามเรียง)	129	19,678
รวม				49,678

ด้านทำนุบำรุงศิลปวัฒนธรรม

ชื่อโครงการ	วัน/เดือน/ปี ที่จัด	สถานที่	ผู้เข้าร่วม (คน)	งบประมาณ (บาท)
โครงการค่ายอาสาพัฒนาชนบท	20 - 24 มี.ค. 56	โรงเรียนบ้านขอนแก่น ต.หนองผือ อ.ท่าลี่ จ.เลย	130	35,000
โครงการรู้เท่าทันยาเสพติด	30 - 31 ม.ค. 56	คณะแพทยศาสตร์ มหาวิทยาลัย มหาสารคาม (เขตพื้นที่ในเมือง)	74	3,000
โครงการธรรมะกับการดำเนินชีวิต	26, 30 ม.ค. 56	คณะแพทยศาสตร์ มหาวิทยาลัย มหาสารคาม (เขตพื้นที่ในเมือง)	94	3,000
โครงการเลือกตั้งองค์กรนิสิต	4 ก.พ. 56	บริเวณลานหน้าอาคารรังสีวินิจฉัย คณะแพทยศาสตร์ มหาวิทยาลัย มหาสารคาม (เขตพื้นที่ในเมือง)	252	5,000
โครงการจริยธรรมกับวิชาชีพ	17 พ.ค. 56	คณะแพทยศาสตร์ มหาวิทยาลัย มหาสารคาม (เขตพื้นที่ในเมือง)	80	7,970
โครงการค่ายพัฒนาวัด	6 - 7 ก.ค. 56	วัดป่าวังเลิง ตำบลท่าขอนยาง อ.กันทรวิชัย จ.มหาสารคาม	67	7,200
รวม				61,170

ด้านทำนุบำรุงศิลปวัฒนธรรม

ชื่อโครงการ	วัน/เดือน/ปี ที่จัด	สถานที่	ผู้เข้าร่วม (คน)	งบประมาณ (บาท)
โครงการเตรียมความพร้อม พิธีพระราชทานปริญญาบัตร	5 เม.ย. 56	ห้องประชุมเฉลิมวราวิทย์ ชั้น 2 สถานผลิตยา และผลิตภัณฑ์สมุนไพร มหาวิทยาลัยมหาสารคาม (เขตพื้นที่ในเมือง)	120	19,000
โครงการพระราชทานเพลิงศพอาจารย์ใหญ่	8 - 10 มิ.ย. 56	คณะแพทยศาสตร์ มหาวิทยาลัยขอนแก่น	60	35,620
โครงการพิธีไหว้ครูแพทย์แผนไทยประยุกต์	11 ก.ค. 56	บริเวณลานด้านหน้าสถานผลิตยา และผลิตภัณฑ์สมุนไพร มหาวิทยาลัยมหาสารคาม (เขตพื้นที่ขามเรียง)	132	20,000
โครงการปลูกจิตสำนึก พานิธิเยี่ยมขมดึกใหม่	22 ธ.ค. 56	ศูนย์บริการทางการแพทย์ และศูนย์วิจัยเฉลิมพระเกียรติ คณะแพทยศาสตร์ มหาวิทยาลัย มหาสารคาม (เขตพื้นที่ในเมือง)	50	5,000
โครงการวันไหว้ครูมหาวิทยาลัย มหาสารคาม	11 ก.ค. 56	อาคารพลศึกษา มหาวิทยาลัย มหาสารคาม (เขตพื้นที่ขามเรียง)	109	11,941
โครงการไหว้ครูคณะแพทยศาสตร์	11 ก.ค. 56	ห้องประชุมเฉลิมวราวิทย์ ชั้น 2 สถานผลิตยาและผลิตภัณฑ์สมุนไพร มหาวิทยาลัยมหาสารคาม (เขตพื้นที่ในเมือง)	407	26,300
โครงการวันสงกรานต์ มหาวิทยาลัยมหาสารคาม	11 เม.ย. 56	บริเวณสวนป่าวัฒนธรรม มหาวิทยาลัยมหาสารคาม (เขตพื้นที่ขามเรียง)	66	15,000
โครงการวันลอยกระทง	26 พ.ย. 56	สระน้ำหน้าคณะพยาบาลศาสตร์ มหาวิทยาลัยมหาสารคาม	152	25,000
รวม				157,861

ด้านกีฬาและนันทนาการ

ชื่อโครงการ	วัน/เดือน/ปี ที่จัด	สถานที่	ผู้เข้าร่วม (คน)	งบประมาณ (บาท)
โครงการกีฬาเข็มสัมพันธ์ สมาพันธ์นิสิต นักศึกษาแพทย์แห่งประเทศไทย	23 - 25 ต.ค. 55	มหาวิทยาลัยนเรศวร จังหวัดพิษณุโลก	88	72,000
โครงการกีฬาแพทย์แผนไทยและแพทย์ แผนไทยประยุกต์ สัมพันธ์แห่งประเทศไทย	29 - 31 ต.ค. 55	มหาวิทยาลัยแม่ฟ้าหลวง จังหวัดเชียงราย	80	40,000
โครงการกีฬาสามสัมพันธ์นิสิตนักศึกษา ปฏิบัติกรฉุกเฉินการแพทย์แห่ง ประเทศไทย ครั้งที่ 1	29 - 31 ต.ค. 55	มหาวิทยาลัยพะเยา จังหวัดพะเยา	70	54,000
โครงการกีฬาสามสัมพันธ์นิสิต คณะแพทยศาสตร์	2 ธ.ค. 55	สนามกีฬากลางแจ้ง (หน้าโรงเรียนสาธิตประถม) และลานสร้างเสริมสุขภาพ มหาวิทยาลัยมหาสารคาม (เขตพื้นที่ในเมือง)	167	10,000
โครงการกีฬาไฮมมอเกมส์ ครั้งที่ 5	13 - 16 ธ.ค. 55	สนามกีฬากลาง และอาคาร พลศึกษา มหาวิทยาลัย มหาสารคาม (เขตพื้นที่ขามเรียง)	200	20,000
โครงการกีฬาราชพฤกษ์ ประจำปี 2555	5 - 10 ก.พ. 56	สนามกีฬากลางและอาคาร พลศึกษา มหาวิทยาลัย มหาสารคาม (เขตพื้นที่ขามเรียง)	176	70,650
โครงการ Street Basketball 2013	27 - 28 พ.ค. 56	สนามบาสเกตบอล มหาวิทยาลัย มหาสารคาม (มอเก่า)	40	10,000
โครงการกีฬาภายใน ประจำปี 2556	30 มิ.ย. 56	สนามกีฬา มหาวิทยาลัย มหาสารคาม (เขตพื้นที่ในเมือง)	144	14,950
โครงการแข่งขันกีฬาเปตอง คณะแพทยศาสตร์สัมพันธ์ ครั้งที่ 4	27 - 28 ก.ค. 56	สนามเปตอง อาคารพลศึกษา มหาวิทยาลัยมหาสารคาม (เขตพื้นที่ขามเรียง)	55	10,000
โครงการแรกพบนิสิตแพทย์ สมาพันธ์นิสิต นักศึกษาแพทย์แห่งประเทศไทย	16-19 พ.ค. 56	คณะแพทยศาสตร์ มหาวิทยาลัย มหาสารคาม (เขตพื้นที่ในเมือง)	89	12,000
โครงการเตรียมความพร้อมคณะกรรมการ ประชุมเชียร์ ประจำปี 2556	10-30 พ.ค. 56	ห้องประชุมเฉลิมวราวิทย์ ชั้น 2 สถานผลิตยา และผลิตภัณฑ์ สมุนไพร มหาวิทยาลัย มหาสารคาม (เขตพื้นที่ในเมือง)	80	5,000
รวม				318,600

ด้านกีฬาและนันทนาการ

ชื่อโครงการ	วัน/เดือน/ปี ที่จัด	สถานที่	ผู้เข้าร่วม (คน)	งบประมาณ (บาท)
โครงการจัดทำปฏิทิน ชมรมถ่ายภาพ คณะแพทยศาสตร์	1 ธ.ค. 55 - 31 ม.ค. 56	คณะแพทยศาสตร์ มหาวิทยาลัยมหาสารคาม	40	15,000
โครงการสัมมนามอบหมายงาน สโมสรนิสิต คณะแพทยศาสตร์	12 - 15 มี.ค. 56	คณะแพทยศาสตร์ และจังหวัดเพชรบุรี	60	22,640
โครงการเปิดโลกกิจกรรม และชมรม	30 พ.ค. 56	ห้องประชุมเฉลิมวราวิทย์ ชั้น 2 สถานผลิตยาและผลิตภัณฑ์สมุนไพร มหาวิทยาลัยมหาสารคาม (เขตพื้นที่ในเมือง)	88	5,000
โครงการกิจกรรมประชุมเชียร์ และร้องเพลงคณะ	11, 14 - 15 มิ.ย. 56	ห้องประชุมเฉลิมวราวิทย์ ชั้น 2 สถานผลิตยาและผลิตภัณฑ์ สมุนไพร และลานสร้างเสริมสุขภาพ มหาวิทยาลัยมหาสารคาม (เขตพื้นที่ในเมือง)	105	11,232
โครงการคืนแห่งดาว	21 มิ.ย. 56	ห้องประชุมเฉลิมวราวิทย์ ชั้น 2 สถานผลิตยาและผลิตภัณฑ์สมุนไพร มหาวิทยาลัยมหาสารคาม (เขตพื้นที่ในเมือง)	119	15,000
โครงการ Freshy Day and Freshy Night 2013	29 มิ.ย. 56	อาคารพลศึกษา มหาวิทยาลัย มหาสารคาม (เขตพื้นที่ขามเรียง)	116	9,500
โครงการพัฒนาศักยภาพนิสิต ด้านการถ่ายภาพ	27 ก.ค. 56	ห้อง ME 215 คณะแพทยศาสตร์ มหาวิทยาลัยมหาสารคาม (เขตพื้นที่ในเมือง)	32	2,920
โครงการสุนทรียภาพทางดนตรี เพื่อสังคม (ดนตรีบำบัดสร้างสรรค์ เพื่อสังคม)	31 ก.ค. 56	ห้อง ME 306 คณะแพทยศาสตร์ มหาวิทยาลัยมหาสารคาม (เขตพื้นที่ในเมือง)	35	2,200
โครงการวันเด็กแห่งชาติ	12 ม.ค. 56	อาคารพลศึกษา มหาวิทยาลัย มหาสารคาม (เขตพื้นที่ขามเรียง)	99	5,000
โครงการรณรงค์ขับขีปลอดภัย	6 ก.ค. 56	สโมสรบุคลากรมหาวิทยาลัย มหาสารคาม มหาวิทยาลัย มหาสารคาม (เขตพื้นที่ในเมือง)	96	8,000
รวม				96492

ด้านบำเพ็ญประโยชน์และบริการวิชาการ

ชื่อโครงการ	วัน/เดือน/ปี ที่จัด	สถานที่	ผู้เข้าร่วม (คน)	งบประมาณ (บาท)
โครงการ Big Cleaning Day	16 มิ.ย. 56	คณะแพทยศาสตร์ มหาวิทยาลัย มหาสารคาม (เขตพื้นที่ในเมือง)	120	3,000
โครงการรณรงค์โรคเอดส์ Easy AIDS	19 - 23 ส.ค. 56	คณะแพทยศาสตร์ มหาวิทยาลัย มหาสารคาม (เขตพื้นที่ในเมือง) และตลาดน้อย มหาวิทยาลัย มหาสารคาม (เขตพื้นที่ข้ามเรียง)	49	5,000
โครงการเพศสัมพันธ์กับวัยรุ่น	14-17 ส.ค. 56	คณะแพทยศาสตร์ มหาวิทยาลัย มหาสารคาม (เขตพื้นที่ในเมือง) และตลาดน้อย มหาวิทยาลัย มหาสารคาม (เขตพื้นที่ข้ามเรียง)	20	4,000
รวม				12,000



นิสิตหรือศิษย์เก่าได้รับรางวัล

ในรอบปีงบประมาณ 2556

คณะแพทยศาสตร์ มหาวิทยาลัยมหาสารคาม

นิสิตหรือศิษย์เก่าได้รับรางวัล/ผลงานนิสิต



“นายเจน วาจะเป๊ะ”

รางวัลการแข่งขันการช่วยชีวิตแห่งเอเชีย ครั้งที่ 3 โดยสมาพันธ์ช่วยชีวิต
ดับเพลิง และกู้ภัยแห่งเอเชีย (ASIA Pre Hospital And Fire) ประเทศ
มาเลเซีย เมื่อวันที่ 14 - 16 ธันวาคม 2556



“นายวรพล อัฐรัตน์”

รางวัลนิสิตแพทย์ผู้ประพาดิตนดีเด่นเชิงคุณธรรม จริยธรรม โดยแพทยสภา
เมื่อวันที่ 4 กรกฎาคม 2556



“น.ส.สุทธพร ววศ์กาฬสินธุ์”

รางวัลนิสิตผู้มีจิตศรัทธา โดยกองทุนศาสตราจารย์
นายแพทย์เฉลิม วราวิทย์ เมื่อวันที่ 11 กรกฎาคม 2556



“น.ส.วริสา โรจนพร”

รางวัลนิสิตผู้มีจิตอาสา โดยกองทุนศาสตราจารย์
นายแพทย์เฉลิม วราวิทย์ เมื่อวันที่ 11 กรกฎาคม 2556



“น.ส.มะลิวัลย์ พลทับทิม”

รางวัลนิสิตผู้มีจิตอาสา โดยกองทุนศาสตราจารย์
นายแพทย์เฉลิม วราวิทย์ เมื่อวันที่ 11 กรกฎาคม 2556

ทุนการศึกษาของนิสิต (ต่อเนื่อง)

ทุนอุดมศึกษาเพื่อพัฒนาชายแดนภาคใต้

ลำดับ	ชื่อ - สกุล	ชั้นปี	หลักสูตร	มูลค่าทุน	จำนวนทุน	รวมเป็นเงิน
1	น.ส.ลียานา มะดีอราแว	4	สาขาแพทยแผนไทยประยุกต์	60,000	1 ทุน	60,000

ทุนสมาคมแพทย์สตรีแห่งประเทศไทย

ลำดับ	ชื่อ - สกุล	ชั้นปี	หลักสูตร	มูลค่าทุน	จำนวนทุน	รวมเป็นเงิน
1	น.ส.รสสุคนธ์ วัดไทยสง	5	สาขาแพทยศาสตร์	70,000	1 ทุน	70,000
2	น.ส.ธนาภรณ์ สัตยะมุข	3	สาขาแพทยศาสตร์	70,000	1 ทุน	70,000
3	น.ส.หทัยชนก คำอ่อนสา	2	สาขาแพทยศาสตร์	70,000	1 ทุน	70,000

ทุนมูลนิธิช่วยเหลือนักเรียนขาดแคลนในพระบรมชานูปถัมภ์ (ม.น.ช.)

ลำดับ	ชื่อ - สกุล	ชั้นปี	หลักสูตร	มูลค่าทุน	จำนวนทุน	รวมเป็นเงิน
1	น.ส.พิมพ์ดาว ไสวาปี	6	สาขาแพทยศาสตร์	8,000	1 ทุน	8,000
2	นายเกียรติศักดิ์ ชัยพรม	4	สาขาเวชกิจฉุกเฉิน	14,000	1 ทุน	14,000

ทุนมูลนิธิชิน ไสกณพนิช

ลำดับ	ชื่อ - สกุล	ชั้นปี	หลักสูตร	มูลค่าทุน	จำนวนทุน	รวมเป็นเงิน
1	นายกฤษณรงค์ จันลาเศษ	6	สาขาแพทยศาสตร์	60,000	1 ทุน	60,000
2	น.ส.จิรพร สีหะวงษ์	6	สาขาแพทยศาสตร์	60,000	1 ทุน	60,000
3	น.ส.นลิสาร์ เลาวะเกียรติ	6	สาขาแพทยศาสตร์	60,000	1 ทุน	60,000
4	นายสมปราชญ์ อิจูรัตน์	6	สาขาแพทยศาสตร์	60,000	1 ทุน	60,000
5	น.ส.สุภาณี เมืองแทน	6	สาขาแพทยศาสตร์	60,000	1 ทุน	60,000
6	น.ส.ณัชชา อิจูรัตน์	6	สาขาแพทยศาสตร์	60,000	1 ทุน	60,000
7	น.ส.ปรีศวี แสงชาติ	6	สาขาแพทยศาสตร์	60,000	1 ทุน	60,000
8	นายพงษ์ธีระ ปิตะบุญรณ์	6	สาขาแพทยศาสตร์	60,000	1 ทุน	60,000
9	น.ส.จันทิรา อุปทา	6	สาขาแพทยศาสตร์	60,000	1 ทุน	60,000

ลำดับ	ชื่อ - สกุล	ชั้นปี	หลักสูตร	มูลค่าทุน	จำนวนทุน	รวมเป็นเงิน
10	น.ส.สุภัค ดลกุล	6	สาขาแพทยศาสตร์	60,000	1 ทุน	60,000
11	น.ส.จิรนนท์ บริบูรณ์	5	สาขาแพทยศาสตร์	60,000	1 ทุน	60,000
12	น.ส.พิชญา แสงอรุณจรัส	5	สาขาแพทยศาสตร์	60,000	1 ทุน	60,000
13	นายสุรชาติ สมศรี	5	สาขาแพทยศาสตร์	60,000	1 ทุน	60,000
14	น.ส.คณิงนิจ เยื่อใย	5	สาขาแพทยศาสตร์	60,000	1 ทุน	60,000
15	นายวิรัตน์ภูรี สิทธิสา	5	สาขาแพทยศาสตร์	60,000	1 ทุน	60,000
16	น.ส.สุชาดา อินทนนท์	4	สาขาแพทยศาสตร์	60,000	1 ทุน	60,000
17	น.ส.สุทธิดา ดีพรม	4	สาขาแพทยศาสตร์	60,000	1 ทุน	60,000
18	นายสรวิชัย เปรมเจริญ	4	สาขาแพทยศาสตร์	60,000	1 ทุน	60,000
19	น.ส.สิริกัลยา เมืองบาล	4	สาขาแพทยศาสตร์	60,000	1 ทุน	60,000
20	นายกฤษฎา แสนโสม	4	สาขาแพทยศาสตร์	60,000	1 ทุน	60,000
21	นายรชตะ ยุบลแมน	3	สาขาแพทยศาสตร์	60,000	1 ทุน	60,000
22	น.ส.กรรณก พานู	3	สาขาแพทยศาสตร์	60,000	1 ทุน	60,000
23	น.ส.กาญจน์กมล ขามะรัตน์	3	สาขาแพทยศาสตร์	60,000	1 ทุน	60,000
24	น.ส.เกศริน รัตน์วิเศษ	3	สาขาแพทยศาสตร์	60,000	1 ทุน	60,000
25	นายเสรี ภารัตน์	3	สาขาแพทยศาสตร์	60,000	1 ทุน	60,000
26	น.ส.คริตยา วาโยพัฒนา	1	สาขาแพทยศาสตร์	60,000	1 ทุน	60,000
27	นายจิตภัทร พิรเพ็ญโกศัย	1	สาขาแพทยศาสตร์	60,000	1 ทุน	60,000
28	น.ส.ชริยากรณ์ สนธิสัมพันธ์	1	สาขาแพทยศาสตร์	60,000	1 ทุน	60,000
29	น.ส.ยลรดี แคว้นคอนฉิม	1	สาขาแพทยศาสตร์	60,000	1 ทุน	60,000
30	น.ส.ภารดี มณีจักร	1	สาขาแพทยศาสตร์	60,000	1 ทุน	60,000
รวม						1,800,000

ทุนมูลนิธิออสกาสกา

ลำดับ	ชื่อ - สกุล	ชั้นปี	หลักสูตร	มูลค่าทุน	จำนวนทุน	รวมเป็นเงิน
1	นายกิตติศักดิ์ เทพวงษา	2	สาขาแพทยศาสตร์	35,000	1 ทุน	35,000

ทุนการศึกษาของนิสิต (รายปี)

ทุนนิสิตด้วยโอกาสคณะแพทยศาสตร์

ลำดับ	ชื่อ - สกุล	ชั้นปี	หลักสูตร	มูลค่าทุน	จำนวน ทุน	รวมเป็นเงิน
1	น.ส.อรณี บุกรกรณ์	3	สาขาแพทย์แผนไทยประยุกต์	5,000	1 ทุน	5,000
2	นายภาณุพันธ์ ศรีพันธุ์	3	สาขาแพทย์แผนไทยประยุกต์	5,000	1 ทุน	5,000
3	นายพจน์ชระ คำสีทา	3	สาขาแพทย์แผนไทยประยุกต์	5,000	1 ทุน	5,000
4	น.ส.ธารรัตน์ สมมิตร	3	สาขาแพทย์แผนไทยประยุกต์	5,000	1 ทุน	5,000
5	น.ส.จุฑาภรณ์ บงสีดา	3	สาขาแพทย์แผนไทยประยุกต์	5,000	1 ทุน	5,000
6	น.ส.เปรมสุตา จันทพิมพ์	3	สาขาเวชกิจฉุกเฉิน	5,000	1 ทุน	5,000
7	น.ส.เกษยูพา สมวงษา	3	สาขาเวชกิจฉุกเฉิน	5,000	1 ทุน	5,000
8	นายสัตยา เศรษฐา	3	สาขาเวชกิจฉุกเฉิน	5,000	1 ทุน	5,000
9	นายณัฐพล กิจจพัฒน์โสภณ	3	สาขาเวชกิจฉุกเฉิน	5,000	1 ทุน	5,000
10	นายนครินทร์ เฉลิม	3	สาขาเวชกิจฉุกเฉิน	5,000	1 ทุน	5,000

ทุนภูมิพล

ลำดับ	ชื่อ - สกุล	ชั้นปี	หลักสูตร	มูลค่าทุน	จำนวน ทุน	รวมเป็นเงิน
1	นายเกียรติศักดิ์ ชัยพรหม	4	สาขาเวชกิจฉุกเฉิน	10,000	1 ทุน	10,000

ทุนรายได้มหาวิทยาลัย

ลำดับ	ชื่อ - สกุล	ชั้นปี	หลักสูตร	มูลค่าทุน	จำนวน ทุน	รวมเป็นเงิน
1	น.ส.วรางคณา บุตรดี	2	สาขาแพทย์แผนไทยประยุกต์	5,000	1 ทุน	5,000
2	น.ส.เกษยูพา สมวงษา	3	สาขาเวชกิจฉุกเฉิน	5,000	1 ทุน	5,000
3	นายอภิวัฒน์ จันบุตรศรี	3	สาขาเวชกิจฉุกเฉิน	5,000	1 ทุน	5,000

ทุนสมเด็จพะเทพรัตนราชสุดาฯ สยามบรมราชกุมารี

ลำดับ	ชื่อ - สกุล	ชั้นปี	หลักสูตร	มูลค่าทุน	จำนวน ทุน	รวมเป็นเงิน
1	นายจตุรงค์ เตชเจริญศรี	4	สาขาเวชกิจฉุกเฉิน	50,000	1 ทุน	50,000

ทุนการศึกษาสำหรับนิสิตต่างชาติ

ลำดับ	ชื่อ - สกุล	ชั้นปี	หลักสูตร	มูลค่าทุน	จำนวน ทุน	รวมเป็นเงิน
1	Mr.Xayfong Herchedyear	1	สาขาแพทย์แผนไทยประยุกต์	12,000	1 ทุน	12,000
2	Mr.Kongmenglee Layao	1	สาขาเวชกิจฉุกเฉิน	12,000	1 ทุน	12,000
3	Mr.Somejailor Xaisana	1	สาขาเวชกิจฉุกเฉิน	12,000	1 ทุน	12,000
4	Mr.Bouneleuane Douangdeuane	1	วิทยาศาสตร์สุขภาพ (ปริญญาเอก)	15,000	1 ทุน	15,000



ด้านการวิจัย นวัตกรรม และงานสร้างสรรค์

ในรอบปีงบประมาณ 2556

คณะแพทยศาสตร์ มหาวิทยาลัยมหาสารคาม

ด้านการวิจัย นวัตกรรม และงานสร้างสรรค์ (ปีงบประมาณ พ.ศ. 2556)

โครงการวิจัย และงานสร้างสรรค์ที่ได้รับการสนับสนุนจากงบประมาณเงินรายได้

ลำดับ	ชื่อโครงการ	งบประมาณ	ผู้วิจัย/ผู้ร่วมวิจัย
1	โครงการวิจัยการวิเคราะห์ปริมาณกรดอะมิโน ฤทธิ์ต้านการเกิดออกซิเดชัน และด้านการทำงานของเอนไซม์ไทโรซิเนสของสารสกัดจากกากและเมล็ดมะเฝ้าหลวง	100,000	อ.ดร.ดรฤณี พ่วงพรพิทักษ์ นายวิจิต ทาร์อน นายทะนงศักดิ์ ราชโยธา
2	ผลของน้ำผลไม้ไทยที่มีรสเปรี้ยวมะนาว มะเฟือง มะไฟ ลองกอง สละ ส้มสาย น้ำผึ้ง ส้มขนานธร และส้มโอ ต่อสมรรถนะของเอนไซม์ไซโตโครม พี 450	100,000	อ.ดร.วรัญญา จตุพรประเสริฐ น.ส.วรัญญา ทิรัญรักษ์ นายทินกร เหล่าออง
3	การศึกษาองค์ความรู้พื้นฐานด้านพฤกษศาสตร์ของว่านดักแด้ในประเทศไทย	172,500	อ.พรพิมล วงศ์สุวรรณ นายปิยพงษ์ ยัพราษฏร์
4	การศึกษาสถานการณ์โรคพยาธิเข็มหมุดของเด็กในโรงเรียนอำเภอเมือง จังหวัดมหาสารคาม	80,000	ผศ.ดร.ชูศักดิ์ นิธิเกตุกุล อ.ดร.อโนทัย ตริวานิช อ.ดร.พิพันธ์ เรืองแสง ผศ.ดร.พิศมัย หอมจำปา
5	ภาวะการณทำงานทำและศักยภาพของบัณฑิต คณะแพทยศาสตร์ มหาวิทยาลัยมหาสารคาม	40,000	อ.นพ.วิทยา จารุพูนผล นายกฤตยชญ์ ไชยคำภา น.ส.ชลิตา เพ็ชรน้อย นายวัชร รัยีนยงค์
6	การรับรู้บทบาทเพศและพฤติกรรมทางเพศของวัยรุ่นตอนต้น อำเภอบ้านไผ่ จังหวัดขอนแก่น	50,000	ผศ.ดร.พิศมัย หอมจำปา นางมิ่งขวัญ ภูหงส์ทอง
7	กระบวนการนำนโยบายไปสู่การปฏิบัติในการจัดบริการสุขภาพ โดยเครือข่ายบริการปฐมภูมิ : กรณีศึกษาจังหวัดกาฬสินธุ์	10,000	รศ.ดร.ปราโมทย์ ทองกระจาย นางศิริภาณี อินทรหนองไผ่
8	ฤทธิ์ของผักพื้นบ้านในการยับยั้งการทำงานของเอนไซม์ hyaluronidase ในเซลล์มะเร็งตับ	120,000	อ.ดร.เบญจพร บุราณรัตน์ รศ.วีรพล คู่คงวิชัยพันธุ์
9	การตรวจหาฤทธิ์ยับยั้งเอนไซม์ไฮยาลูโรนิเดสและอีลาสเตส ในสารสกัดหยาบจากผลมะเฟือง	78,000	อ.ธิดารัตน์ ขวัญสวัสดิ์ อ.ดร.วัลยา เนาวรัตน์วัฒนา นายวิจิต ทาร์อน
10	การวิจัยปฏิบัติการแบบมีส่วนร่วมในการพัฒนาแนวทางในการดำเนินงานระดับวิทยาโดยใช้การจัดการความรู้ในศูนย์บริการทางการแพทย์ คณะแพทยศาสตร์ มหาวิทยาลัยมหาสารคาม	58,500	นายวชิร ชนะบุตร นางปาริชาติ ดอนบรรจง น.ส.นิสาชล ดงจารย์
11	การพัฒนาระบบการเฝ้าข้อสอบ คณะแพทยศาสตร์ มหาวิทยาลัยมหาสารคาม	40,000	นายจักรพันธ์ แสงใส นายสมพงษ์ แต้มสี นายอนุวัฒน์ โยวนบุตร

ลำดับ	ชื่อโครงการ	งบประมาณ	ผู้วิจัย/ผู้ร่วมวิจัย
12	ปัจจัยที่มีผลต่อการตัดสินใจเลือกประกอบอาชีพในกลุ่มประเทศอาเซียนของบัณฑิตหลักสูตรแพทยศาสตรบัณฑิต คณะแพทยศาสตร์ มหาวิทยาลัยมหาสารคาม	30,000	นางปิยวรรณ แน่นอุดร ว่าที่ร้อยตรีสรายุทธ เหล่าเสียง นายอนุวัฒน์ โยบุตร
13	การรวบรวมองค์ความรู้ด้านการรักษาของหมอพื้นบ้านในชุมชนบ้านขามเรียง จังหวัดมหาสารคาม	75,000	อ.มนตรีปราจริย์ ณ ร้อยเอ็ด อ.สุวรรณา แม่นปิ่น อ.พรพิมล วงศ์สุวรรณ อ.ปิยพงษ์ ยัพราชภูรี
14	การประยุกต์กระบวนการจัดการความรู้ และการจัดการความเสี่ยงกับการแก้ไขปัญหาของนิสิตคณะแพทยศาสตร์	30,000	นางสาวสุภารัตน์ พิณระ นายกฤตยชญ์ ไชยคำภา น.ส.ชลิตา เพ็ชรน้อย นายวัชร รัยีนงค์
15	การพัฒนารูปแบบและกลวิธีป้องกันเอดส์ในเยาวชนที่กำลังศึกษาในสถาบันอุดมศึกษาในจังหวัดมหาสารคาม	25,000	ผศ.ดร.พิศมัย หอมจำปา
16	การศึกษาความสัมพันธ์ของผลสัมฤทธิ์ทางการเรียนระดับมัธยมศึกษาปีที่ 6 คะแนนสอบคัดเลือกและผลสัมฤทธิ์ทางการเรียนของนักเรียนชั้นปีที่ 1-3 คณะแพทยศาสตร์ มหาวิทยาลัยมหาสารคาม	22,000	น.ส.อาทิตยา รัตนโรจนากุล
17	รูปแบบการป้องกันและควบคุมโรคพยาธิใบไม้ตับในพื้นที่จังหวัดนครพนม	50,000	ผศ.ดร.ชูศักดิ์ นิธิเกตุกุล นายสงกรานต์ นักบุญ
18	การพัฒนาตัวแบบการปรับปรุงสภาวะสุขภาพของคนพิการจากโรคหลอดเลือดสมองตามแนวคิดชีวิตสังคม	50,000	อ.ดร.พญ.ศิรินาถ ตงศิริ นายอภิสิทธิ์ ฉกรรจ์ศิลป์
19	เวชศาสตร์ชาติพันธุ์ อนุกรมวิธาน และลายพิมพ์ดีเอ็นเอของพืชสมุนไพรสกุลเปราะหิน (วงศ์ขิง) ในประเทศไทยและสาธารณรัฐประชาธิปไตยประชาชนลาว	50,000	ศ.ดร.ภก.ชยันต์ พิเชียรสุนทร นายบุญมี โฬิศคำ
20	บทบาทของธาตุเหล็กต่อเส้นทางการแสดงออกของ Matrix metalloproteinase 9 ในเซลล์ไมโครเกลียที่ถูกระตุ้น	119,342	อ.ดร.นุชนาถ ไหมหรือ ดร.พุลลาภ ชีพสุนทร
21	การศึกษาประสิทธิภาพการต้านอนุมูลอิสระ และสารประกอบฟีนอลิกรวมในพิกัดตรีผลสมูฐาน	5,000	อ.ธิดารัตน์ ขวัญสวัสดิ์ น.ส.ปิยนุช อันทะปัญญา น.ส.พรนภัส โลหะสุวรรณ น.ส.สุจิตตรา พลศิริ
22	การศึกษาประสิทธิภาพการต้านอนุมูลอิสระและสารประกอบฟีนอลิกรวมในพิกัดจุดผลลาธิกะ	5,000	อ.ธิดารัตน์ ขวัญสวัสดิ์ น.ส.สุภิสรา ยูวิทยาพานิช น.ส.มัทนา ผลุงกระโทก น.ส.ปภัสรา ปริกเจริญ

ลำดับ	ชื่อโครงการ	งบประมาณ	ผู้วิจัย/ผู้ร่วมวิจัย
23	การศึกษาประสิทธิภาพการต้านอนุมูลอิสระและปริมาณสารประกอบฟีนอลิกรวมในพืักัดเบญจเกสร	5,000	อ.ธิดารัตน์ ขวัญสวัสดิ์ น.ส.ยลดา ศรีเศรษฐ์ น.ส.ปริยาภรณ์ อุทัยชัย นายสุกฤษฎี เสียมไพรี
24	การตรวจกรองฤทธิ์ต้านปฏิกิริยาออกซิเดชันของชาเขียวแป๊ะตำปิ้งสูตรต่างๆ	5,000	อ.ดร.ดร.ณิ พ่วงพรพิทักษ์ น.ส.ปวีณา เอื้อการ น.ส.ศรีัญญา ศรีกาญจนวรรณ
25	ฤทธิ์ต้าน Methicillin - resistant Staphylococcus aureus (MRSA) และ Methicillin - sensitive Staphylococcus aureus (MSSA)	5,000	อ.ดร.กนกพร ไชยอนันต์พร น.ส.วรัญญา หิรัญรักษ์ น.ส.เสวรินทร์ ปลื้มสุด น.ส.เนตรชนก สุดชา
26	ฤทธิ์ต้านอนุมูลอิสระของสมุนไพรป่า	5,000	อ.ปฎิคม พาสว่าง น.ส.พิชญพร คงนาค น.ส.จริญญา อุทาทิพย์
27	การศึกษาฤทธิ์ต้านอนุมูลอิสระของโกษฐ์ทั้ง 5	5,000	อ.ปฎิคม พาสว่าง น.ส.ศศิวิมล นาราชฎร์ น.ส.แพรวพร กองทุ่งมน น.ส.อนิตยา สุริโย
28	การพัฒนาตำรับเจลสำหรับบรรเทาอาการปวดกล้ามเนื้อจากสารสกัดสมุนไพร	5,000	อ.จิตรลดา คงคำ น.ส.ภัศราภรณ์ จวบบุญ น.ส.รัชนิภรณ์ ม่วงท่า น.ส.วรางคณา สมิพันธ์
29	การศึกษาฤทธิ์ต้านอนุมูลอิสระในลูกมะขามป้อมจากการสกัดด้วยวิธีการที่ต่างกัน	5,000	อ.จิตรลดา คงคำ น.ส.ปัทมณ สัจจพงษ์ น.ส.ขวัญชนก เหมียดนอก
30	การศึกษาฤทธิ์ต้านอนุมูลอิสระของตำหรับยามหาพิงค์ตรีผลา	5,000	อ.จิตรลดา คงคำ นายรัฐธีร์ สิ้นธุศรีวิศาล น.ส.ธารนรินทร์ แก้วสีขาว น.ส.สุวิยาภรณ์ หนูแมน
31	คุณลักษณะของบัณฑิตที่พึงประสงค์ กรณีศึกษาบัณฑิตคณะแพทยศาสตร์ มหาวิทยาลัยมหาสารคาม	40,000	นายกฤตยชญ์ ไชยคำภา น.ส.ชลิตา เพ็ชรน้อย นายนนทพันธ์ กุสุมาลย์ นายวัชร รัยีนงค์

ลำดับ	ชื่อโครงการ	งบประมาณ	ผู้วิจัย/ผู้ร่วมวิจัย
32	การพัฒนาระบบงานธุรการของคณะแพทยศาสตร์ มหาวิทยาลัยมหาสารคาม	30,000	น.ส.วิไลวรรณ จันทร์งาม นายกฤตยชญ์ ไชยคำภา น.ส.พุทธิดา เพ็ญขำนิ น.ส.มาวิกา วงษ์แก้ว
รวม		1,420,342	

โครงการวิจัย และงานสร้างสรรค์ที่ได้รับการสนับสนุนจากหน่วยงานภายนอก

ลำดับ	ชื่อโครงการ	งบประมาณ	ผู้วิจัย/ผู้ร่วมวิจัย
1	โครงการถอดบทเรียนประสบการณ์การพัฒนาฐานข้อมูลคนพิการโดยใช้แนวคิด ICF ในเขตพื้นที่สำนักงานหลักประกันสุขภาพเขต 7 ขอนแก่น	202,510	อ.ดร.พญ.ศิรินาถ ตงศิริ
2	การพัฒนารูปแบบการดูแลคนพิการในชุมชนโดยใช้ข้อมูลสำรวจสมรรถนะของคนพิการ	77,843	อ.ดร.พญ.ศิรินาถ ตงศิริ อ.ดร.นริสา วงศ์พนารักษ์ ผศ.ดร.บังอร กุมพล
3	โครงการวิเคราะห์ต้นทุนและผลลัพธ์ของบริการปรับสภาพบ้านสำหรับคนพิการด้านการเคลื่อนไหวและผู้สูงอายุ	949,146	อ.ดร.พญ.ศิรินาถ ตงศิริ ผศ.ดร.ชนัดดา พลอยล้อมแสง อ.กตัญญู หอสูติมา
รวม		1,229,499	

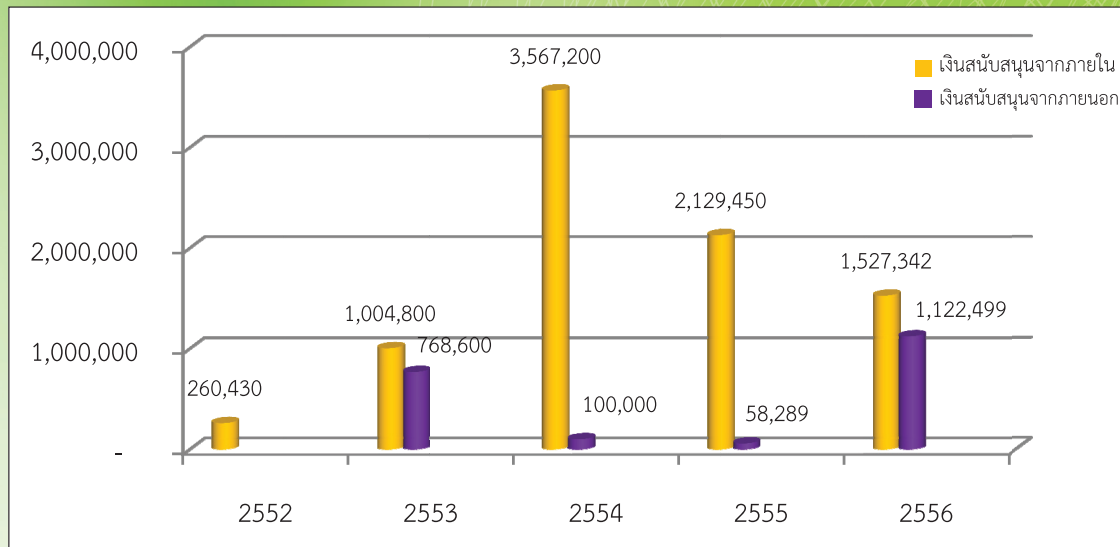
จำนวนเงินทุนวิจัยและงานสร้างสรรค์ที่ได้รับการสนับสนุน

จากหน่วยงานทั้งภายในและภายนอก

ประเภท	ปีงบประมาณ				
	2552	2553	2554	2555	2556
1. เงินสนับสนุนจากภายในมหาวิทยาลัยมหาสารคาม	260,430	1,004,800	3,567,200	2,129,450	1,527,342
2. เงินสนับสนุนจากภายนอกมหาวิทยาลัยมหาสารคาม	-	768,600	100,000	58,289	1,122,499
รวม	260,430	1,773,400	3,667,200	2,187,739	2,649,841

สถิติเงินทุนวิจัยของคณะแพทยศาสตร์ ปีงบประมาณ พ.ศ. 2552 – 2556

หน่วย : บาท



บทความที่ตีพิมพ์/เผยแพร่ทั่วโลกและต่างประเทศ

ชื่อผู้แต่ง/ผู้เขียน	ชื่อบทความ	หนังสือ/สิ่งพิมพ์	ว/ด/ป ฉบับที่ลง บทความ
อ.ดร.ดรุณี พ่วงพรพิทักษ์	Evaluation of Phytochemical Composition and Antibacterial Property of <i>Gynura procumbens</i> Extract	Asian Journal of Plant Sciences (P: 1-6)	2012
	The Effect of α -Chymotrypsin on Some Properties of Silk Fibroin: Comparison between Thai Sumrong (<i>B.Mori</i>) and Eir (<i>Samia ricini</i>) Silks	International of Applied Chemistry (P: 5-12)	2012
อ.ดร.ต้องจิตร ถิ่นขมมนาง	Differential detection of <i>Trichinella papuae</i> , <i>T. spiralis</i> and <i>T. pseudospiralis</i> by real-time fluorescence resonance energy transfer PCR and melting curve analysis	Veterinary Parasitology (P: 210-215)	2012
	Rapid detection and differentiation of <i>Clonorchis sinensis</i> and <i>Opisthorchis viverrini</i> eggs in Human fecal samples using a duplex real-time fluorescence resonance energy transfer PCR And melting curve analysis	Springer	2012
	Development of a real — time PCR assay with fluorophore — labeled hybridization probes For detection of <i>Schistosoma mekongi</i> in infected snails and rat fecet	Trends in Parasitology (P: 1-7)	2012

ชื่อผู้แต่ง/ผู้เขียน	ชื่อบทความ	หนังสือ/สิ่งพิมพ์	ว/ด/ป ฉบับที่ลง บทความ
ผศ.ดร.ฐานยา โกมุทรินทร์	Incidence of Enterotoxin —Producing MRSA in Bovine Mastitis Cases,Bulk Milk Tanks and Processing Plants in Thailand	Journal of Animal and Veterinary Advances (P: 655–661)	2012
ผศ.นพ.เทพลักษณ์ ศิริธนะวุฒิชัย	The Integration of the Applied Thai Traditional Medicine into Hospitals of the Current Health Delivery System : The Development of an Administrative/Management Model	J Med Assoc Thai (P: 257-263)	2012
ผศ.นพ.กิม เอี่ยมประไพ	Effect of Cisplatin on Distortion Product Otoacoustic Emissions in Japanese Patients	The Laryngoscope (P: 1392-1396)	2012
อ.ดร.พญ.ศรินาถ ตงศิริ	Using the ICF to develop the capability — oriented database of persons with disabilities : a Case syudy in Nakornpanom province , Thailand	Disability & Rehabilitation (P: 1-9)	2012
	การใช้บัญชีสากลเพื่อการจำแนกการทำงานความพิการและสุขภาพในการพัฒนาฐานข้อมูลคนพิการ	ศรินครินทร์เวชสาร (P: 1-9)	2556
อ.ดร.วิเชียร สิทธิประภาพร	Source Localization of Preattentive Processing for Different Vowel Duration Changes with Changes with Contour Tones in Monosyllabic Thai Words	Journal of Applied Sciences (P: 1580-1587)	2012
	Cortical Activation of Level — to — Contour Tone Changes in Different Vowel Duration Indexed by Mismatch Negativity	Journal of Applied Sciences (P: 1588-1595)	2012
	Music Therapy on the Quality of Life in Cancer Patients	Journal of Applied Sciences (P: 13-15)	2012
	Exercies Program on the Quality of life in Cancer Patients	Journal of Natural Sciences Research (P: 18-22)	2012
	Language — Related Brain Potential Maps for Semantic Perception of Cluster Consonants in Consonant-Vowel Syllables	Journal of Biological Sciences (P: 1-5)	2012
	Preattentive Processing of Different Vowel Duration Changes Level Tones in Monosyllabic Thai Words	Research Journal of Applied Sciences (P: 310-315)	2012
ผศ.นพ.เทพลักษณ์ ศิริธนะวุฒิชัย	The Integration of the Applied Thai Traditional Medicine into Hospitals of the Current Health Delivery System : The Development of an Administrative/Management Model	J Med Assoc Thai (P: 257-263)	2012

ชื่อผู้แต่ง/ผู้เขียน	ชื่อบทความ	หนังสือ/สิ่งพิมพ์	ว/ด/ป ฉบับที่ลง บทความ
ผศ.นพ.ภิม เอี่ยมประไพ	Effect of Cisplatin on Distortion Product Otoacoustic Emissions in Japanese Patients	The Laryngoscope (P: 1392-1396)	2012
อ.ดร.พญ.ศรินาถ ตงศิริ	Using the ICF to develop the capability — oriented database of persons with disabilities : a Case study in Nakornpanom province , Thailand	Disability & Rehabilitation (P: 1-9)	2012
	การใช้นิวซีสากลเพื่อการจำแนกการทำงานความ พิการและสุขภาพในการพัฒนาฐานข้อมูลคนพิการ	ศรีนครินทร์เวชสาร (P: 1-9)	2556
อ.ดร.วิเชียร สิทธิประภาพร	Source Localization of Preattentive Processing for Different Vowel Duration Changes with Changes with Contour Tones in Monosyllabic Thai Words	Journal of Applied Sciences (P: 1580-1587)	2012
	Cortical Activation of Level — to — Contour Tone Changes in Different Vowel Duration Indexed by Mismatch Negativity	Journal of Applied Sciences (P: 1588-1595)	2012
	Music Therapy on the Quality of Life in Cancer Patients	Journal of Applied Sciences (P: 13-15)	2012
	Exercies Program on the Quality of life in Cancer Patients	Journal of Natural Sciences Research (P: 18-22)	2012
	Language — Related Brain Potential Maps for Semantic Perception of Cluster Consonants in Consonant-Vowel Syllables	Journal of Biological Sciences (P: 1-5)	2012
	Preattentive Processing of Different Vowel Duration Changes Level Tones in Monosyllabic Thai Words	Research Journal of Applied Sciences (P: 310-315)	2012
อ.ดร.วิเชียร สิทธิประภาพร	Scalp Potentials of Human Brain,s Audiovisual Integration	Journal of Applied Sciences (P: 2,266-2,272)	2012
	An Effect of Attention on Mismatch Negativity in Audiovisual Visual Modalities	Pakistan Journal of Biological Sciences (P: 542-543)	2012
	Scalp Potentials of Tonal Brains Speaker in Audiovisual Perception	Research Journal of Pharmaceutical, Biological and Chemical Sciences (P: 1,327-1,335)	2012

ชื่อผู้แต่ง/ผู้เขียน	ชื่อบทความ	หนังสือ/สิ่งพิมพ์	ว/ด/ป ฉบับที่ลง บทความ
	Preattentive Processing of the Monosyllabic Word with Contour Tone Changes	Research Journal of Pharmaceutical, Biological and Chemical Sciences (P: 1,300-1,310)	2012
	Charcteristics of Sleep Efficiency in Thai Children	Research Journal of Pharmaceutical, Biological and Chemical Sciences (P: 1,319-1,326)	2012
	Source Generator of Changing from Level Tone to Contour Tone Indexed by Mismatch Negativity	Research Journal of Pharmaceutical, Biological and Chemical Sciences (P: 395-405)	2012
	Index of Long — Term Memory Traces of Vowel Duration Changes: Low-Resolution Electromagnetic Tomography Studies	Asian Journal of Biological Sciences (P: 417-424)	2012
ศ.ประยงค์ ระดมยศ	THELAZIA CALLIPAEDA : A HUMAN CASE REPORT	Southeast Asian J Trop Med Public Health (P: 851-856)	2012
ศ.ดร.ภก.ชยันต์ พิเชียรสุนทร	Hedychium dichotomatum (Zingiberaceae),a New Species from Southern China	J.Jpn. Bot (P: 16-20)	2013
รศ.ดร.ปราโมทย์ ทองกระจาย	Application of GIS to Analyze Health Status of Selected Communities Kalasin Province, Thailand	International Journal of Geoinformatics (P: 31-38)	2012
ผศ.ดร. ชูศักดิ์ นิธิเกตุกุล	Geographic Information System of Fish — borne Parasitic Zoonoses Metacercaria from Water Reservoirs under His Majesty , s Recommended Project , Phitsanulok	Internationnal Journal of Geoinformatics (P: 53-56)	2012
	Geographic Information of Helminthiasis in Thailand.	Internationnal Journal of Geoinformatics (P: 59-64)	2012
รศ.ดร.ปราโมทย์ ทองกระจาย	Model Development for Substance Abusing Surveillance System in Communities	J Med Assoc Thai (P:241-247)	2012
ผศ.ดร.ฐานยา โกมุทรินทร์	Antibiotics resistance and RAPD-PCR typing of multidrug resistant MRSA isolated from bovine Mastitis cases in Thailand	Science Asia	2012

ชื่อผู้แต่ง/ผู้เขียน	ชื่อบทความ	หนังสือ/สิ่งพิมพ์	ว/ด/ป ฉบับที่ลง บทความ
Dr. Tim Cushnie	Potential Applications for Annona squamosa Leaf Extract in the Treatment and Prevention of Foodborne Bacterial Disease	Natural Product Communications (P: 385-388)	2013
	Production and Evaluation of an Antimicrobial Peptide — Containing Wafer Formulation for Topical Application	Springer (P: 271-278)	2013
อ.ดร.วิเชียร สิทธิประภาพร	Using Kinesthetic Learning Activities to English Vocabulary Learning for Young Learners	WULFENIA JOURNAL (P: 152-162)	2012
	.Validity and Reliability of Thai Hospice Quality of Life Index - revised Version for Cancer Patients	Asian Journal of Scientific Research (P: 819-823)	2013
	Effect of Environment on Sleep Efficiency in Thai Children	Asian Journal of Scientific Research (P: 745-753)	2013
อ.ดร.พญ.ศรีนาถ ตงศิริ	Electronic Health Records: Benefits and Contribution to Healthcare System	Next — Generation Wireless Technologies (P: 273-280)	2013
	แนวทางการนำฐานข้อมูลสมรรถนะของคนพิการไปใช้ในการส่งเสริมและพัฒนาคุณภาพชีวิตคนพิการในชุมชน	วารสารวิจัยระบบสาธารณสุข (P: 99-113)	2556
อ.ดร.เบญจพร บุราณรัตน์	NQ01 Expression Correlates with Cholangiocarcinoma Prognosis	Asian Pacific Journal of Cancer Prevention (P: 131-136)	2012
อ.ดร.ดรุณี พ่วงพรพิทักษ์	กลไกการลดระดับโคเลสเตอรอลในเลือดโดยสแตตินและสแตตินอลเอสเทอร์จากพืช	วารสารวิทยาศาสตร์บูรพา (P: 202-209)	2555
ผศ.ดร.ชูศักดิ์ นิธิเกตุกุล	Spatial Modeling for Liver Fluke Distribution in Khonkaen Province	Mapping, Monitoring and Manging Health (P: 57-61)	2012
ผศ.นพ.ภีม เขียมประไพ	Rapid Detection of Bacterial DNA in Mastoid Granulation Tissue with Nested — PCR Tcchnique	J Med Assoc Thai (P: 460-466)	2013
ผศ.ดร.ชูศักดิ์ นิธิเกตุกุล	การศึกษาผลการกดจุดบำบัดต่อองศาความเคลื่อนไหวของข้อเข่า ในผู้ป่วยโรคข้อเข่าเสื่อม	เวชศาสตร์ร่วมสมัย (P: 617-627)	2556
อ.ดร.วรัญญา จตุพรประเสริฐ	Inhibitory Potentials of Five Phytoestrogens from Pueraria candollei var.mirifica on CYP1A1 and CYP1A2 Proteins in Mouse Liver Microsomes and in silico	Journal of Applied Biopharmaceutics and Pharmacokinetics (P: 5-11)	2013

ชื่อผู้แต่ง/ผู้เขียน	ชื่อบทความ	หนังสือ/สิ่งพิมพ์	ว/ด/ป ฉบับที่ลง บทความ
	Berberine Disturbs the Expression of Sex-hormone Regulated Regulated Genes in B-naphthoflavone-induced Mice	Journal of Biological Sciencesn (P: 271-276)	2013
อ.ดร.พญ.ศิรินาถ ตงศิริ	โครงการวิจัย เรื่อง โครงการทบทวนวรรณกรรม และพัฒนาเครื่องมือเพื่อใช้ในการประเมินความพิการในชุมชนโดยใช้ รหัส ICF	สำนักงานสาธารณสุข จังหวัดร้อยเอ็ด	2556
อ.ดร.ดรุณี พ่วงพรพิทักษ์	กลไกการลดระดับโคเลสเตอรอลในเลือด โดยสเต็มเซลล์และสตันอลเอสเทอร์จากพืช	วารสารวิทยาศาสตร์บูรพา (P: 202-209)	2555
ผศ.ดร.ชูศักดิ์ นิธิเกตุกุล	Spatial Modeling for Liver Fluke Distribution in Khonkaen Province	Mapping, Monitoring and Manging Health (P: 57-61)	2012
ผศ.นพ.กิม เขี่ยมประไพ	Rapid Detection of Bacterial DNA in Mastoid Granulation Tissue with Nested — PCR Tcchnique	J Med Assoc Thai (P: 460-466)	2013
ผศ.ดร.ชูศักดิ์ นิธิเกตุกุล	การศึกษาผลการกดจุดบำบัดต่อองค์ความ เคลื่อนไหวของข้อเข่า ในผู้ป่วยโรคข้อเข่าเสื่อม	เวชศาสตร์ร่วมสมัย (P: 617-627)	2556
อ.ดร.วรัญญา จตุพรประเสริฐ	Inhibitory Potentials of Five Phytoestrogens from Pueraria candollei var.mirifica on CYP1A1 and CYP1A2 Proteins in Mouse Liver Microsomes and in silico	Journal of Applied Biopharmaceutics and Pharmacokinetics (P: 5-11)	2013
	Berberine Disturbs the Expression of Sex-hormone Regulated Regulated Genes in B-naphthoflavone-induced Mice	Journal of Biological Sciencesn (P: 271-276)	2013
อ.ดร.พญ.ศิรินาถ ตงศิริ	โครงการวิจัย เรื่อง โครงการทบทวนวรรณกรรม และพัฒนาเครื่องมือเพื่อใช้ในการประเมินความ พิการในชุมชนโดยใช้ รหัส ICF	สำนักงานสาธารณสุข จังหวัดร้อยเอ็ด	2556

ผลงานวิจัย นวัตกรรม และงานสร้างสรรค์ที่นำไปใช้ประโยชน์

ชื่อ-นามสกุล	ผลงาน/รางวัลที่ได้รับ	สถานที่	วัน/เดือน/ปี
อ.ดร.พญ.ศิรินาถ ตงศิริ	โครงการวิจัย เรื่อง โครงการทบทวนวรรณกรรม และพัฒนาเครื่องมือเพื่อใช้ในการประเมินความพิการ ในชุมชนโดยใช้ รหัส ICF	- โรงพยาบาลเกษตราสัย - โรงพยาบาลเสลภูมิ - โรงพยาบาลโพธิ์ชัย - สำนักงานสาธารณสุข มหาสารคาม - เทศบาลตำบลปทุมรัตน์	25 มี.ค. 56 1 เม.ย. 56 21 เม.ย. 56 23 ก.ค. 55 19 พ.ค. 55

โครงการ/กิจกรรมที่สนับสนุนการผลิตผลงานวิจัย นวัตกรรม และงานสร้างสรรค์

ชื่อ-นามสกุล	ผลงาน/รางวัลที่ได้รับ	สถานที่	วัน/เดือน/ปี
คณะแพทยศาสตร์ มหาวิทยาลัยมหาสารคาม	โครงการสนับสนุนงบประมาณทุนวิจัย คณะแพทยศาสตร์มหาวิทยาลัยมหาสารคาม	คณะแพทยศาสตร์	1 ต.ค. 55 - 30 ก.ย. 56
คณะแพทยศาสตร์ มหาวิทยาลัยมหาสารคาม	ประชุมวิชาการนานาชาติ วิทยาศาสตร์ สุขภาพและการแพทย์แผนไทย ครั้งที่ 1	โรงแรมดักกิลลา จ.มหาสารคาม	21 พ.ย. 56
คณะแพทยศาสตร์ มหาวิทยาลัยมหาสารคาม	โครงการจัดตั้งหน่วยวิจัย คณะแพทยศาสตร์ มหาวิทยาลัยมหาสารคาม	คณะแพทยศาสตร์ มหาวิทยาลัย มหาสารคาม	9 พ.ค. 56



ด้านการบริการวิชาการ

ในรอบปีงบประมาณ 2556
คณะแพทยศาสตร์ มหาวิทยาลัยมหาสารคาม

ด้านการบริการวิชาการ (ปีงบประมาณ พ.ศ. 2556)

เครือข่ายความร่วมมือกับชุมชนในการบริการวิชาการทั้งในและต่างประเทศ/ชุมชนต้นแบบ

หัวข้อเรื่อง	วัน/เดือน/ปี	สถานที่	ผู้เข้าร่วม (คน)	งบประมาณ (บาท)
โครงการ 1 หลักสูตร 1 ชุมชน หลักสูตร	1 มิ.ย. - 30 พ.ย. 56	อ.เกษตรวิสัย จ.ร้อยเอ็ด	520	80,000
1) โครงการพัฒนาสุขภาพชุมชน				
2) โครงการโปรแกรมควบคุมน้ำหนักเพื่อสุขภาพ	10 ธ.ค. 55 - 30 ก.ย. 56	ชุมชนศรีสวัสดิ์	100	80,000
ด้วยวิธีการแพทย์แผนไทยประยุกต์ใน		1. ชุมชนศรีสวัสดิ์		
อาสาสมัครสาธารณสุขประจำหมู่บ้านในชุมชน		2. ชุมชนศรีสวัสดิ์		
เขตความรับผิดชอบของศูนย์แพทย์		3. ชุมชนปัจฉิมทัศน์		
ราชภัฏศรีสวัสดิ์มหาสารคาม		1 ชุมชนปัจฉิมทัศน์		
		2 และชุมชนดักศิลา		
		ต.ตลาด อ.เมือง		
		จ.มหาสารคาม		
3) โครงการสร้างเสริมศักยภาพชุมชนในการ	1 เม.ย. - 30 พ.ย. 56	ต.หนองปลิง อ.เมือง	250	80,000
ป้องกัน ดูแลรักษา และสร้างเสริมสุขภาพ				
ของประชาชนในเขตพื้นที่ตำบลหนองปลิง		จ.มหาสารคาม		
อำเภอเมือง จังหวัดมหาสารคาม				
รวม				240,000

ด้านการให้บริการทางการแพทย์/วิชาชีพ

ศูนย์บริการทางการแพทย์

ศูนย์บริการทางการแพทย์เป็นหน่วยงานภายในกำกับของคณะแพทยศาสตร์ มหาวิทยาลัยมหาสารคาม ดำเนินการตั้งแต่วันที่ 1 กรกฎาคม 2547 ณ อาคารประกอบการหอพัก ระหว่างหอพักเจียงยี่นและหอพักชื่นชมภายในเขตมหาวิทยาลัยมหาสารคาม ต.ขามเรียง ต่อมาเมื่อวันที่ 6 กุมภาพันธ์ 2549 ได้เปิดศูนย์บริการทางการแพทย์แห่งที่ 2 ณ ที่ทำการคณะแพทยศาสตร์ อาคารศูนย์บริการทางการแพทย์ ตำบลตลาด อำเภอเมือง จังหวัดมหาสารคาม

ปัจจุบันศูนย์บริการทางการแพทย์ได้ผ่านการประเมินจากสำนักงานหลักประกันสุขภาพแห่งชาติ เขต 7 ขอนแก่น ให้เป็นหน่วยบริการประจำ (CUP : Contracting Unit For Primary Care) วันที่ 1 ตุลาคม 2552 โดยศูนย์บริการทางการแพทย์ เขตพื้นที่ขามเรียงเป็นหน่วยบริการปฐมภูมิ (PCU) เปิดให้บริการ วันจันทร์ - วันศุกร์ เวลา 07.30 น. - 19.30 น. และวันเสาร์ เวลา 08.30 น. - 16.30 น. (หยุดวันอาทิตย์ และวันหยุดนักขัตฤกษ์)

จุดประสงค์ในการจัดตั้งศูนย์บริการทางการแพทย์

1. เพื่อเป็นสถานที่ฝึกอบรมและปฏิบัติงานของนิสิตแพทย์ และแพทย์ฝึกหัดเวชศาสตร์ครอบครัว
2. เพื่อให้ นิสิต บุคลากรของมหาวิทยาลัยมหาสารคามและชุมชนใกล้เคียงให้เข้าถึงบริการด้านสุขภาพ และมีส่วนร่วมในการดูแลสุขภาพ ที่ครอบคลุมทั้งด้านร่างกาย จิตใจอย่างต่อเนื่อง
3. เพื่อเป็นสถานที่ให้การปลูกฝังแนวคิดของการบริการด้านการแพทย์รูปแบบใหม่แก่นิสิตแพทย์ที่มุ่งเน้นในการให้บริการแบบเบ็ดเสร็จ บูรณาการ และแบบองค์รวม
4. เพื่อเป็นต้นแบบการให้บริการทางการแพทย์ สำหรับหน่วยงานให้บริการอื่นๆ ที่อาจนำไปใช้ต่อไป
5. เพื่อเป็นสถานที่ทำการวิจัยและพัฒนา ระบบบริการทางการแพทย์การสาธารณสุขและการวิจัยด้านอื่นๆ ที่เกี่ยวข้อง

สถิติจำนวนผู้ป่วยแยกตามสิทธิในการรักษา

สิทธิในการรักษา	ปี 2554		ปี 2555		ปี 2556	
	ราย	ครั้ง	ราย	ครั้ง	ราย	ครั้ง
ชำระเงินเอง	4,454	7,015	5,324	7,694	10,259	11,059
เบิกหน่วยงานต้นสังกัด	1,255	2,212	2,978	3,847	5,414	6,078
เบิกจ่ายตรง	1,569	8,393	7,745	10,522	10,190	12,116
ประกันสังคม	2,636	2,636	5,710	7,513	4,585	5,757
ประกันสุขภาพถ้วนหน้า UC นิสิต	3,405	7,051	10,385	19,963	18,204	26,156
ประกันสุขภาพถ้วนหน้า UC ชุมชน	7,143	11,186	1,455	4,296	3,547	4,926
สวัสดิการบุคลากร มมส. (บ.ประกันฯ กรณีเจ็บป่วย)	648	2,335	1,025	1,880	1,922	2,399
สวัสดิการบุคลากร มมส. (บ.ประกันฯ กรณีอุบัติเหตุ)	-	-	-	-	245	245
สวัสดิการนิสิต (อุบัติเหตุ)	658	1,928	2,886	2,886	3,360	3,360
สวัสดิการนักเรียนโรงเรียนสาธิต (อุบัติเหตุ)	-	-	42	42	92	92
E-Claim (กรณีอุบัติเหตุต่างจังหวัด)	-	-	52	52	45	45
E-Claim (กรณีฉุกเฉินต่างจังหวัด)	-	-	160	160	385	385
E-Claim (กรณีฉุกเฉินและอุบัติเหตุในจังหวัด)	-	-	-	-	100	100
รวม	21,768	42,756	37,762	58,855	58,348	72,718

สถิติผู้มารับบริการ ปีงบประมาณ พ.ศ. 2554 – 2556

หน่วย : คน

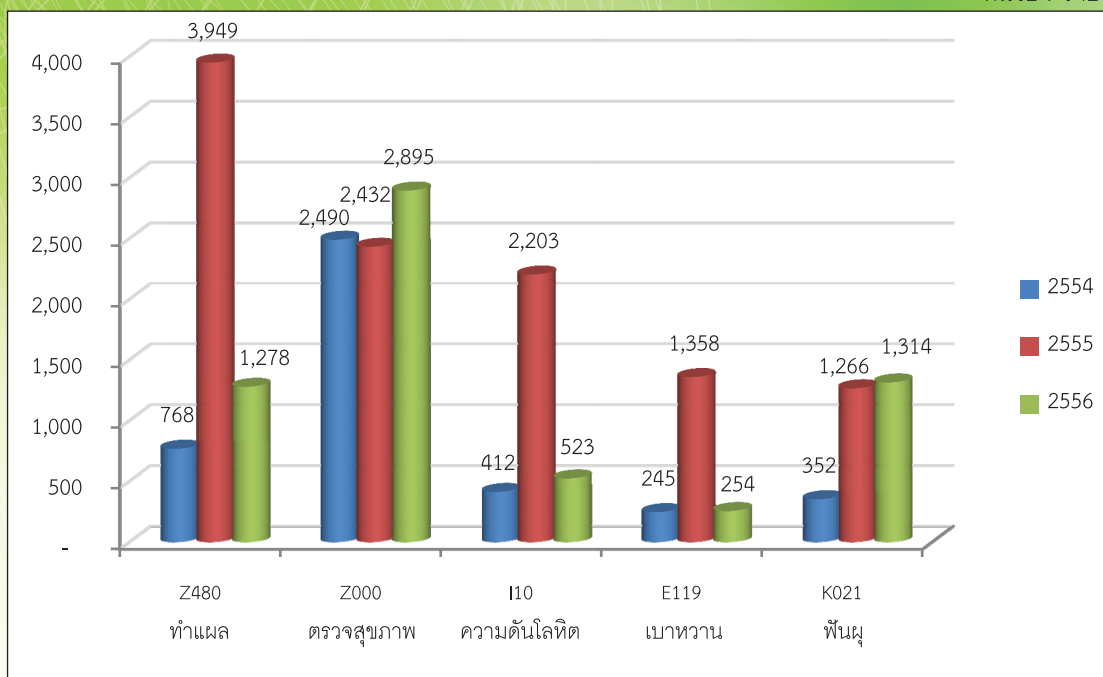


รายงานสถิติระบบโรค 10 อันดับแรก

ลำดับ	รหัส	ชื่อโรค	ปี 2554		ปี 2555		ปี 2556	
			ราย	ครั้ง	ราย	ครั้ง	ครั้ง	ราย
1	Z133	การตรวจคัดกรองพิเศษสำหรับโรคและภาวะผิดปกติอื่น	-	-	5,272	1,107	11,839	12,017
2	Z480	การดูแลติดตามทางศัลยกรรมอื่นๆ	768	3,424	3,949	3,857	1,278	5,509
3	Z000	การตรวจทั่วไป และการชันสูตร ในบุคคลที่ไม่มีอาการผิดปกติการดูแลศัลยกรรม	2,490	2,905	2,432	3,139	2,895	3,267
4	J00	Acute nasopharyngitis (Common Cold)	-	-	1,291	1,168	1,987	2,359
5	I10	Essential (Primary) hypertension	412	1,617	2,203	557	523	2,358
6	K021	Dental Caries	352	519	1,266	821	1,314	2,241
7	J029	Acute pharyngitis	-	-	-	-	1,658	1,919
8	K051	Gingivitis and periodontal disease	-	-	119	120	1,616	1,733
9	U5733	โรคที่เกี่ยวข้องกับลม	-	-	-	-	516	1,650
10	E119	Non — Insulin — Dependent diabetes mellitus	245	1,015	1,358	293	254	1,454

สถิติโรคที่ตรวจพบมากที่สุด 5 อันดับ ในรอบปีงบประมาณ พ.ศ. 2554 - 2556

หน่วย : ราย

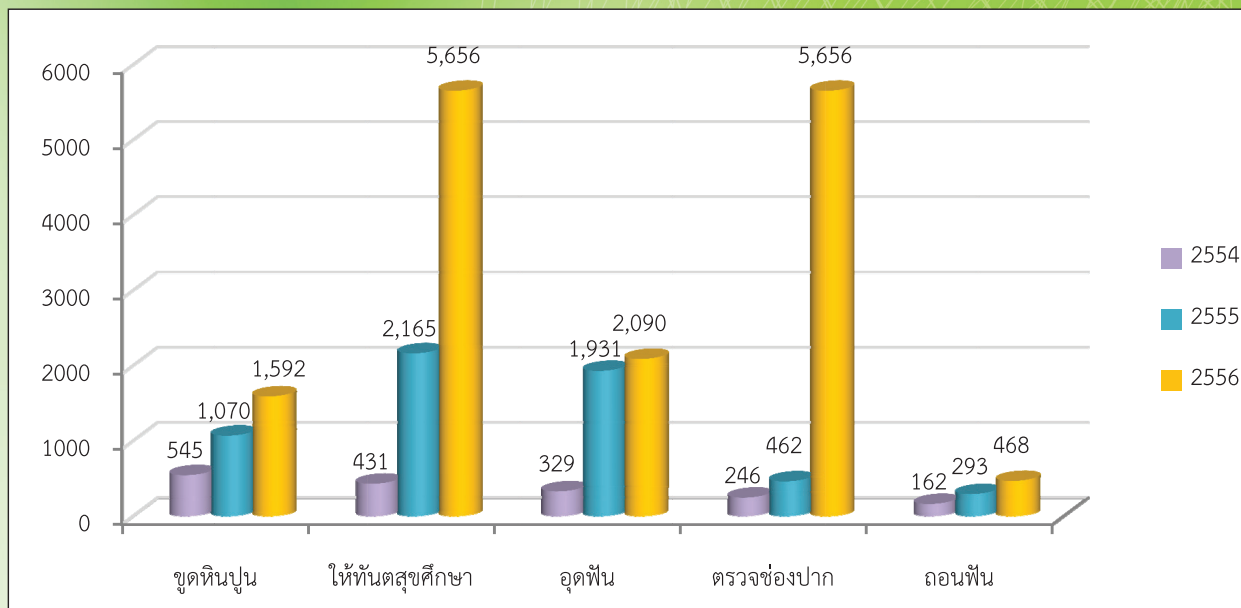


การให้บริการด้านทันตกรรมแยกตามรายการตรวจ

ลำดับ	รายการ	จำนวน (ราย)		
		ปี 2554	ปี 2555	ปี 2556
1	ขูดหินปูน	545	1,070	1,592
2	ให้ทันตสุขศึกษา	431	2,165	5,656
3	อุดฟัน	329	1,931	2,090
4	ตรวจช่องปาก	246	462	5,656
5	ถอนฟัน	162	293	468
6	เคลือบหลุมร่องฟัน	74	42	1
7	ให้ยา	72	194	187
8	ตัดไหม	45	88	245
9	เคลือบฟลูออไรด์	19	3	2
10	อื่นๆ (ขัดไหม, ส่งต่อรักษาที่อื่น ฯลฯ)	9	11	28
11	เกลารากฟัน	2	-	-
12	กรอลบคมฟัน	1	-	-

สถิติการให้บริการด้านทันตกรรมแยกตามรายการตรวจ 5 อันดับแรก

หน่วย : ราย



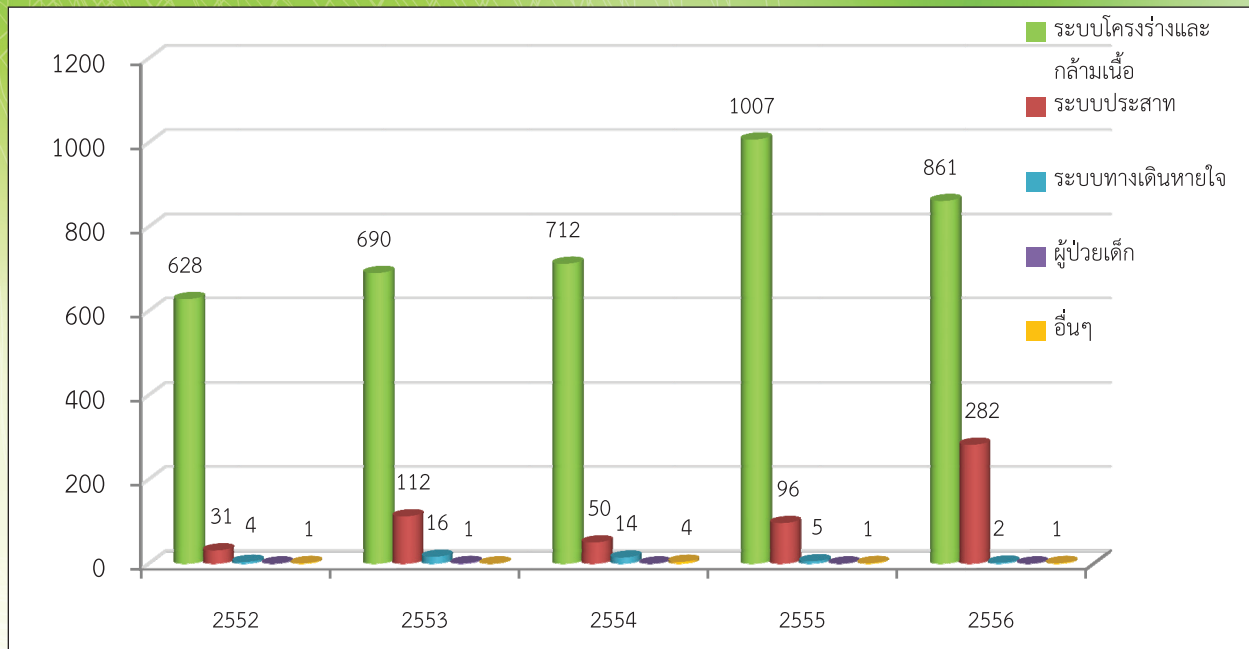
คลินิกกายภาพบำบัด

ประเภทขอผู้รับบริการกายภาพบำบัด

ประเภทของผู้รับบริการ กายภาพบำบัด	จำนวน (ร้อยละ)				
	ปี 2552	ปี 2553	ปี 2554	ปี 2555	ปี 2556
ระบบโครงร่างและกล้ามเนื้อ	628 (94.6)	690 (84.2)	712 (91.3)	1,007 (91.0)	861 (75.1)
ระบบประสาท	31 (4.7)	112 (13.7)	50 (6.3)	96 (8.4)	282 (24.6)
ระบบทางเดินหายใจและไหลเวียนโลหิต	4 (0.6)	16 (2.0)	14 (1.8)	5 (0.5)	2 (0.2)
ผู้ป่วยเด็ก	0 (0)	1 (0.1)	0 (0)	0 (0)	0(0)
อื่นๆ	1 (0.1)	0 (0)	4 (0.6)	1 (0.1)	1 (0.1)
รวมทั้งสิ้น	664	819	780	1,109	1,146

สถิติประเภทผู้รับบริการกายภาพบำบัด ประจำปีงบประมาณ 2552 - 2556

หน่วย : ราย



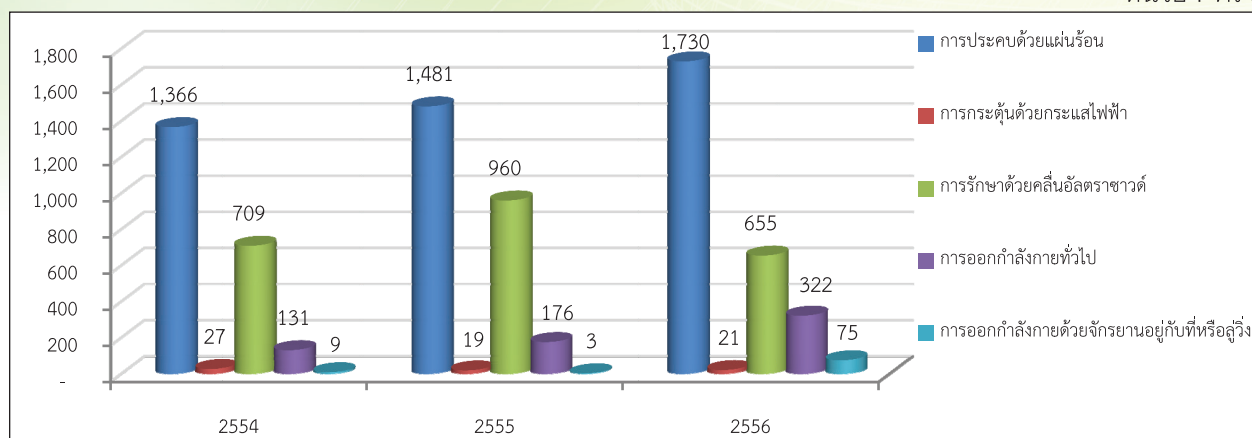
สถิติการใช้เครื่องมือ/อุปกรณ์/วิธีการรักษาทางกายภาพบำบัด

รหัสรายการ	เครื่องมือ/อุปกรณ์/วิธีการรักษาทางกายภาพบำบัด	สถิติการใช้ (ครั้ง)				
		2552	2553	2554	2555	2556
56001	การประคบด้วยแผ่นร้อน	985	1,121	1,366	1,481	1,730
56002	การกระตุ้นด้วยกระแสไฟฟ้า	67	31	27	19	21
56003	การรักษาด้วยคลื่นอัลตราซาวด์	664	764	709	960	655
56006	การแช่พาราฟิน	-	-	-	-	-
56007	การกดจุดและการนวด	6	1	2	-	-
56009	การออกกำลังกายทั่วไป	42	184	131	176	322
56011	การออกกำลังกายด้วยจักรยานอยู่กับที่หรือลู่วิ่ง	21	53	9	3	75
56020	สอนญาติและผู้ป่วยปฏิบัติตนที่บ้าน	3	68	39	101	75
56110	การปรับยืนด้วยเตียง	-	-	-	68	46
56111	การฝึกเดิน	17	55	38	63	268
56120	การดึงคอด้วยเครื่อง	18	22	67	121	68
56121	การดึงหลังด้วยเครื่อง	199	162	159	153	131
56301	การรักษาผู้ป่วยทางเดินหายใจ	4	15	14	5	2

รหัสรายการ	เครื่องมือ/อุปกรณ์/วิธีการรักษาทางกายภาพบำบัด	สถิติการใช้ (ครั้ง)				
		2552	2553	2554	2555	2556
56701	การเคลื่อนไหวข้อต่างๆ	-	4	-	3	5
56702	การตัด ดึงข้อต่อ	38	115	123	118	13
อื่นๆ	- การใช้อุปกรณ์พยุง เช่น Lumbar support	14	16	6	28	35
	- การใช้กายอุปกรณ์ เช่น Crutches	9	6	12	13	21
	- การใช้ยาทาภายนอกบรรเทาอาการปวดหรืออักเสบ	6	21	18	13	7
	- การรักษาด้วยความเย็น	-	-	1	-	-

สถิติการใช้เครื่องมือ/อุปกรณ์/วิธีการรักษาทางกายภาพบำบัด 5 อันดับแรก ปีงบประมาณ 2554 - 2556

หน่วย : ครั้ง



ศูนย์บริการแพทย์แผนไทยประยุกต์

ศูนย์บริการแพทย์แผนไทยประยุกต์ คณะแพทยศาสตร์ มหาวิทยาลัยมหาสารคาม จัดตั้งเมื่อวันที่ 12 กรกฎาคม พ.ศ. 2549 ด้วยหลักการและเหตุผลที่ว่า การแพทย์แผนไทยนั้นเป็นภูมิปัญญาอันล้ำค่าของคนไทย การแพทย์แผนไทยจึงมีรากฐานมาจากการแพทย์พื้นบ้าน มีลักษณะเด่นที่เป็นการแพทย์แบบองค์รวม ดังนั้นในมิติทางด้านสุขภาพคือการส่งเสริม การป้องกัน การรักษาและฟื้นฟูสุขภาพ จึงสามารถปรับประยุกต์ใช้และผสมผสานการแพทย์แผนไทยได้ทั้งสิ้นและในปัจจุบันกระทรวงสาธารณสุขได้กำหนดนโยบายในการส่งเสริมและสนับสนุนให้มีการใช้แพทย์แผนไทยในการดูแลสุขภาพของประชาชนที่ชัดเจนยิ่งขึ้น

วัตถุประสงค์ของการจัดตั้งศูนย์บริการแพทย์แผนไทยประยุกต์

วัตถุประสงค์ของการจัดตั้งศูนย์บริการแพทย์แผนไทยประยุกต์นั้นก็เพื่อเป็นสถานที่ให้บริการตรวจรักษาโรคตามทฤษฎีทางการแพทย์แผนไทยประยุกต์ เป็นแหล่งฝึกปฏิบัติงาน ด้านวิชาชีพการแพทย์แผนไทยประยุกต์สำหรับนิสิต เป็นแหล่งส่งเสริมให้มีการใช้สมุนไพร ยาไทย ในการส่งเสริมดูแลสุขภาพของประชาชนและเพื่อเป็นการเผยแพร่ข้อมูล ข่าวสาร การพัฒนา การวิจัยการแพทย์แผนไทยและสมุนไพร

ลักษณะงานบริการขอศูนย์บริการแพทย์แผนไทยประยุกต์ มีดังนี้

การตรวจทางเวชกรรมแผนไทยประยุกต์

เป็นการปฏิบัติการตรวจร่างกาย การซักประวัติ โดยใช้อุปกรณ์ทางวิทยาศาสตร์การแพทย์และเทคนิคการแพทย์ที่ใช้ในการตรวจร่างกายใน ระบบต่าง ๆ ในสภาพที่ร่างกายปกติและผิดปกติ การวินิจฉัยโรคและรักษาด้วยวิธีทางแพทย์แผนไทยประยุกต์ ตลอดจนการให้คำแนะนำการดูแลสุขภาพด้านการแพทย์แผนไทยประยุกต์

การนวดรักษาแบบราชสำนัก

เป็นการนวดไทยที่ใช้ในพระราชวัง ดังนั้นท่าต่างๆ ในการนวดจึงได้รับการพัฒนา ให้สุภาพและมักนวดด้วยนิ้วมือเท่านั้น เพื่อให้สามารถควบคุมน้ำหนักในการนวดไม่ให้มากเกินไป และไม่ให้เป็นที่ ล้วงเกินต่อพระมหากษัตริย์ และพระราชวงศ์ จนมีคำกล่าวที่ว่า “แม้เพียงลมหายใจก็ไม่ให้แตะต้องพระวรกาย” โดยมีองศามาตราส่วน ของการนวดที่ไม่ประชิดตัวมากและจะหันหน้าตรงไป ไม่ก้มหน้าหายใจรดพระองค์ และไม่เงยหน้าจนเป็นการไม่เคารพ

การนวดไทยเป็นที่นิยมมากและยอมรับมากในสมัยโบราณ และเป็นผู้ใกล้ชิดและเป็นทีไว้วางใจของพระมหากษัตริย์ ในสมัยนั้นจนได้รับการแต่งตั้งให้มีกรมหมอนวดซ้าย และกรมหมอนวดขวา ทำให้หมอนวดสามารถรับราชการอยู่ในตำแหน่งระดับสูงได้

กลุ่มอาการที่รักษาด้วยการนวดราชสำนัก

1. กลุ่มอาการเจ็บ ปวด เคล็ดขัดยอก
2. ความพิการผิดรูป ขาโก่ง เดินกะเผลก
3. กล้ามเนื้อไม่มีแรง อัมพฤกษ์ อัมพาต
4. ภาวะข้ออักเสบ ข้อยึดติดแข็ง ข้อเคลื่อน
5. ภาวะกระทบจิตใจ ความเครียด

การประคบสมุนไพร

การประคบสมุนไพร คือ การใช้สมุนไพรหลายอย่างมาโขลกแล้วห่อรวมกัน ส่วนใหญ่จะเป็นยาสมุนไพรที่มีน้ำมันหอมระเหย ซึ่งเมื่อถูกความร้อน จะระเหยออกมา เช่น ไพล ขมิ้นชัน ขมิ้นอ้อย ตะไคร้ การบูร เป็นต้น เป็นวิธีการบำบัดรักษาของแพทย์แผนไทย จึงสามารถนำไปใช้ควบคู่กับการนวดไทย โดยใช้การประคบหลังจากการนวดไทย

ประโยชน์การประคบสมุนไพร

1. ช่วยให้เนื้อเยื่อพังผืดยึดตัวออก
2. ลดการติดขัดของข้อต่อบริเวณที่ประคบ
3. ลดอาการเกร็งของกล้ามเนื้อ
4. บรรเทาอาการปวดเมื่อย
5. ลดอาการบวมที่เกิดจากการอักเสบของกล้ามเนื้อ หรือบริเวณข้อต่อต่างๆ
6. ช่วยกระตุ้น หรือเพิ่มการไหลเวียนของโลหิต

การอบสมุนไพร

การอบตัวด้วยไอน้ำที่ได้จากการต้มสมุนไพร เป็นวิธีบำบัดรักษาอย่างหนึ่งซึ่งเริ่มต้นจากประสบการณ์ การนั่งกระโจมในหญิงหลังคลอด โดยใช้ผ้าทำเป็นกระโจม หรือนั่งในสุม่ไก่ที่ปิดคลุมไว้มิดชิด และมีหม้อต้มสมุนไพรซึ่งเดือดสามารถทำให้สามารถอบ และสูดดมไอน้ำสมุนไพรได้ ผิวหนังได้สัมผัสไอน้ำด้วย ช่วยให้การไหลเวียนของโลหิตดีขึ้น ทำให้ร่างกายสดชื่น ผิวพรรณเปล่งปลั่งมีน้ำมีนวล ต่อมาเป็นที่นิยมในหมู่ประชาชนทั่วไป

ประโยชน์ในการอบสมุนไพร

1. ร่างกายมีการเผาผลาญสารอาหารเพิ่มขึ้น
2. การขยายตัวของเส้นเลือดฝอย
3. การไหลเวียนโลหิตดีขึ้น
4. ขยายรูขุมขนบริเวณผิวหนัง
5. บรรเทาอาการปวดเมื่อย
6. ผ่อนคลายกล้ามเนื้อ

เวลาการให้บริการศูนย์บริการแพทย์แผนไทยประยุกต์

วันจันทร์ - ศุกร์ เวลา 08.30 - 19.30 น.

วันเสาร์ เวลา 08.30 - 16.30 น.

หยุดวันอาทิตย์และวันนักขัตฤกษ์

ค่านิยม

บริการด้วยใจ

รับใช้ด้วยไมตรีจิต

ดูแลเหมือนญาติมิตร

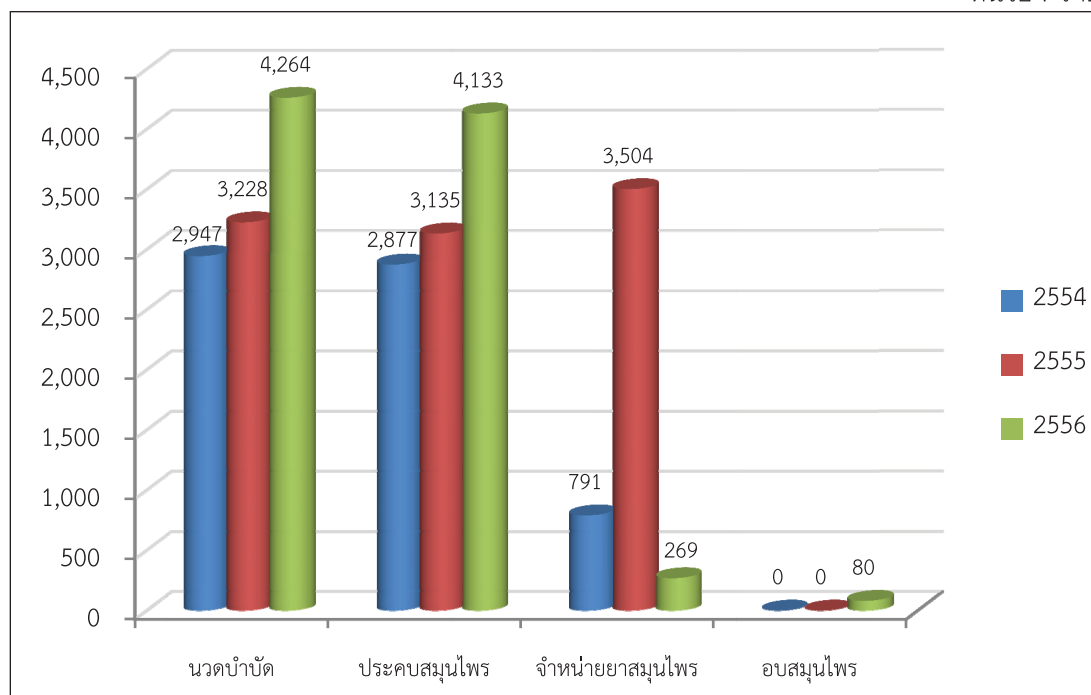
พิชิตความเป็นเลิศ

จำนวนผู้มารับบริการแยกตามรายการ

รายการ	ผู้มารับบริการทั้งในและนอกเวลา (จำนวนครั้ง)		
	ปี 2554	ปี 2555	ปี 2556
นวดบำบัด	2,947	3,228	4,264
ประคบสมุนไพร	2,877	3,135	4,133
จำหน่ายยาสมุนไพร	791	3,504	269
อบสมุนไพร	-	-	80

สถิติจำนวนผู้มารับบริการ แยกตามรายการ

หน่วย : ราย

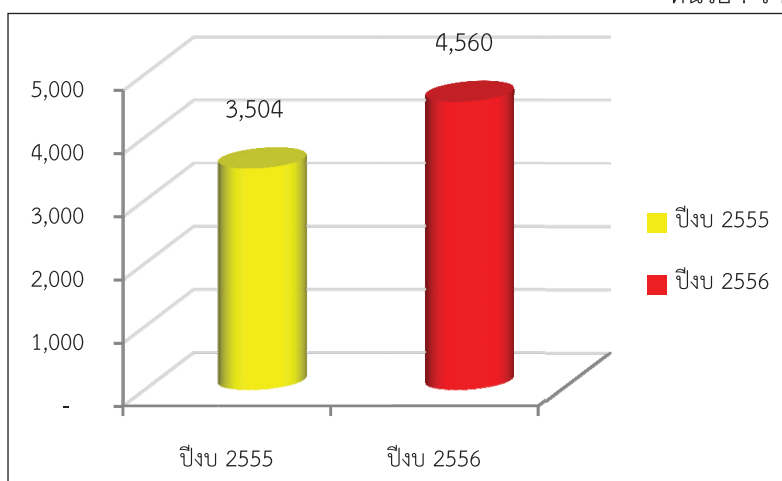


จำนวนผู้มารับบริการศูนย์บริการระหว่างเดือน ตุลาคม 2555 – กันยายน 2556

เดือน/ปี พ.ศ.	เปรียบเทียบผู้มารับบริการ (ราย) ประจำปีงบประมาณ		เพิ่ม/ลด (ร้อยละ)
	ปี 2555	ปี 2556	
ตุลาคม	246	368	-49.59
พฤศจิกายน	308	338	-9.74
ธันวาคม	234	293	-25.21
มกราคม	257	378	-47.08
กุมภาพันธ์	245	361	-47.34
มีนาคม	283	345	-21.90
เมษายน	206	302	-46.60
พฤษภาคม	213	321	-50.70
มิถุนายน	348	420	-20.68
กรกฎาคม	399	489	-22.55
สิงหาคม	331	486	-46.82
กันยายน	434	459	-5.76
รวม	3,504	4,560	-393.97

สถิติเปรียบเทียบผู้มารับบริการ ระหว่างปีงบประมาณ 2555 – 2556

หน่วย : ราย

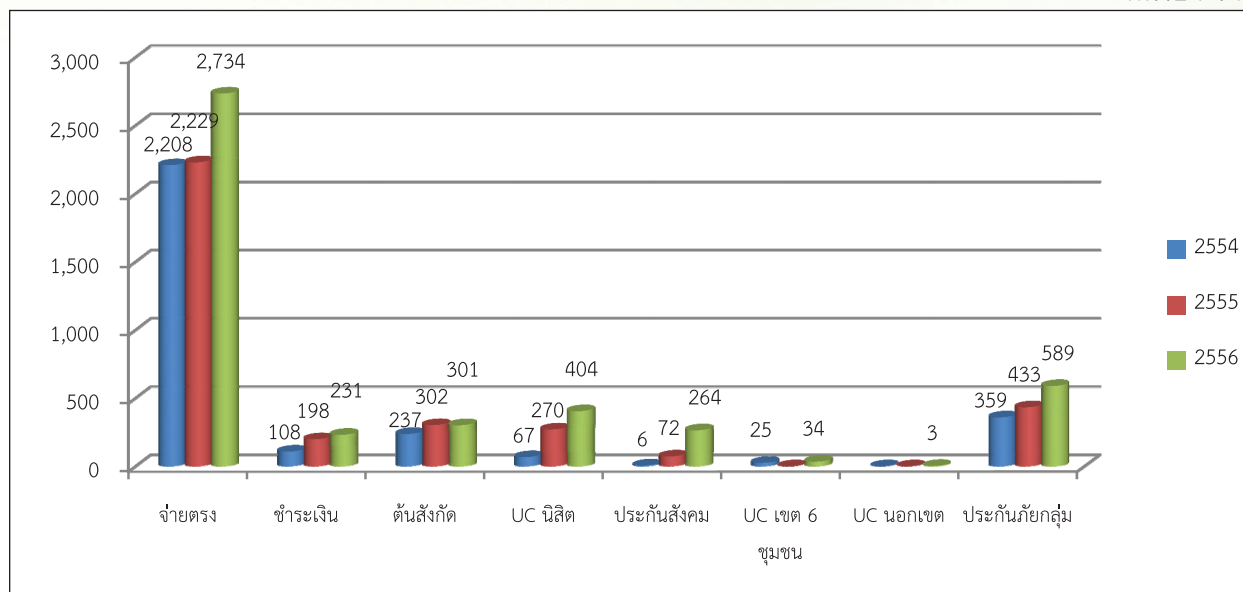


จำนวนผู้มารับบริการแยกตามสิทธิการใช้บริการ

สิทธิการรักษา	ผู้มารับบริการ (ราย)		
	ปี 2554	ปี 2555	ปี 2556
จ่ายตรง	2,208	2,229	2,734
ชำระเงิน	108	198	231
ต้นสังกัด	237	302	301
บัตรทอง(นิสิต)	67	270	404
ประกันสังคม	6	72	264
UC เขตรอยต่อ 6 ชุมชน	25	-	34
UC นอกเขตรอยต่อ	-	-	3
ประกันภัยกลุ่ม	359	433	589
รวม	3,010	3,504	4,560

สถิติผู้มารับบริการแยกตามสิทธิการรักษา

หน่วย : ราย



สถานผลิตยาและผลิตภัณฑ์สมุนไพร

สถานผลิตยาและผลิตภัณฑ์สมุนไพร เป็นหน่วยงานภายในของคณะแพทยศาสตร์ มหาวิทยาลัยมหาสารคาม ได้เริ่มทำการผลิตยาสมุนไพรในวันที่ 12 มีนาคม 2550 และได้เปิดดำเนินการอย่างเป็นทางการในวันที่ 17 พฤษภาคม 2550

วัตถุประสงค์ในการจัดตั้งสถานผลิตยาและผลิตภัณฑ์สมุนไพร

1. เพื่อเป็นแหล่งฝึกทักษะทางด้านวิชาชีพการแพทย์แผนไทยประยุกต์
2. เพื่อเป็นแหล่งผลิตผลิตภัณฑ์ยาและสมุนไพรให้มีคุณภาพเป็นที่รู้จักอย่างกว้างขวาง
3. เพื่อเป็นแหล่งวิจัยและพัฒนาผลิตภัณฑ์ยาและสมุนไพร

ลักษณะงานของสถานผลิตยาและผลิตภัณฑ์สมุนไพร

เป็นการปฏิบัติงานที่เกี่ยวกับด้านการผลิตยาและผลิตภัณฑ์สมุนไพร มีดังนี้

- การหาแหล่งวัตถุดิบ
- การสอบถามราคา
- การจัดซื้อจัดจ้างอุปกรณ์และสมุนไพร
- การนำสมุนไพรมาแปรรูป เช่น ยาแคปซูล ยาผง ยาเม็ด ยาลูกกลอน ยาน้ำ ยาครีม ฯลฯ
- การออกแบบฉลากผลิตภัณฑ์ยา
- การบรรจุภัณฑ์
- การจัดเก็บ stock ยาและอุปกรณ์
- การจำหน่ายยาและผลิตภัณฑ์สมุนไพร
- การทำความสะอาดดูแลเครื่องมือ
- การจัดทำแฟ้มเอกสารต่างๆ ที่เกี่ยวข้องกับสถานผลิตยาและผลิตภัณฑ์สมุนไพร

ยอดการจำหน่ายผลิตภัณฑ์สมุนไพร

ลำดับ	รายการ	ขนาด	หน่วย	ยอดการ	ยอดการ	เพิ่ม/ลด (ร้อยละ)
				จำหน่าย 2555	จำหน่าย 2556	
1	ขมิ้นชันแคปซูล	100 Cap	กระปุก	592	1,330	224.6
3	ขากกระเจียว	15 ซองย่อย	ซอง	75	175	233.3
4	ขารางจืด	15 ซองย่อย	ซอง	301	136	45.1
5	น้ำมันไพล	30 CC	ขวด	1,207	2,721	225.4

ลำดับ	รายการ	ขนาด	หน่วย	ยอดการ จำหน่าย 2555	ยอดการ จำหน่าย 2556	เพิ่ม/ลด (ร้อยละ)
6	พืมน้ำ	5 CC	ขวด	97	90	92.78
7	ฟ้าทะลายโจรแคปซูล	100 cap	กระปุก	391	335	85.67
8	มะระขี้นกแคปซูล	100 cap	กระปุก	130	94	72.3
9	ยาตมสมุนไพร	30 กรัม	ขวด	0	516	100
10	ลูกประคบสมุนไพร	150 g	ลูก	859	1,058	123.1
11	ยาหม่องสมุนไพร	50 g	ขวด	1,336	2,116	158.3
12	ชาขุมเห็ดเทศ	15 ซองย่อย	ซอง	88	82	93.1
13	ผงขัดผิวซองเล็ก	50 g	ซอง	0	100	100
14	ยอแคปซูล	100 Cap	กระปุก	0	0	0
15	ยอแคปซูล	50 Cap	ซอง	0	0	0
16	มะรุมแคปซูล	100 Cap	กระปุก	26	110	423
17	มะรุมแคปซูล	50 Cap	ซอง	136	57	41.9
18	ชาตะไคร้	15 ซองย่อย	ซอง	0	92	100
19	ชาดอกคำฝอย	15 ซองย่อย	ซอง	0	286	100
20	ยาอบสมุนไพร	150 g	ห่อ	46	50	125
21	ยาอบสมุนไพร	100 g	ห่อ	150	150	100
รายรับยอดจำหน่ายส่ง รวมทั้งสิ้น					479,160	
กำไรจากการจำหน่าย รวมทั้งสิ้น					283,880.40	

หมายเหตุ ทั้งหมดเป็นผลิตภัณฑ์ที่ผลิตขึ้นในปีงบประมาณ 2556 และยังมีผลิตภัณฑ์บางส่วนรอการจำหน่าย

**สถานผลิตยาและผลิตภัณฑ์สมุนไพร มีกำไรจากการผลิตรวมทั้งสิ้นคือ 283,880.40 บาท

ภาพโครงการต่างๆ และการศึกษาดูงานที่สถานผลิตยา และผลิตภัณฑ์สมุนไพร





ด้านการทำนุบำรุงศิลปวัฒนธรรม

ในรอบปีงบประมาณ 2556

คณะแพทยศาสตร์ มหาวิทยาลัยมหาสารคาม

ด้านการทำนุบำรุงศิลปวัฒนธรรม (ปีงบประมาณ พ.ศ.2556)

โครงการ/กิจกรรมด้านการทำนุบำรุงศิลปวัฒนธรรม

ว/ด/ป	ชื่อกิจกรรม/โครงการ	จำนวนผู้เข้าร่วม	งบประมาณ
30 พ.ย. 55	โครงการวันพ่อแห่งชาติ	48	3,000
4 ม.ค. 56	โครงการส่งท้ายปีเก่าต้อนรับปีใหม่และกีฬาเชื่อมสัมพันธ์	181	61,200
10 - 11 เม.ย. 56	โครงการวันสงกรานต์ ประจำปี 2556	150	40,000
21 ก.พ. 56	ทำบุญเนื่องในวันมาฆบูชา	30	3,000
17 พ.ค. 56	ทำบุญเนื่องในวันวิสาขบูชา	26	3,000
19 ก.ค. 56	ทำบุญเนื่องในวันอาสาฬหบูชาและวันเข้าพรรษา	33	4,000
7 ส.ค. 56	ถวายเทียนพรรษาและผ้าอาบน้ำฝน ณ วัดสามัคคี	30	-
9 ส.ค. 56	โครงการวันแม่แห่งชาติ	50	3,000
24 ก.ย. 56	โครงการเข้าร่วมงานวันมหิดล ประจำปี 2556	150	40,000
รวม			157,200

คณะแพทยศาสตร์ร่วมประกอบพิธีทางศาสนา เนื่องในวันสำคัญทางศาสนา ณ วัดป่ากู่แก้ว อำเภอกันทรวิชัย จังหวัดมหาสารคาม ประจำปี 2556



ผลงานด้านการทำนุบำรุงศิลปวัฒนธรรม

ว/ด/ป	ชื่อกิจกรรม/โครงการ	จำนวนผู้เข้าร่วม	งบประมาณ
11 เม.ย.56	โครงการวันสงกรานต์ มหาวิทยาลัยมหาสารคาม ประจำปี 2556	150	40,000

หมายเหตุ : ได้รับรางวัลชมเชยการประกวดร้องเพลง และทางเครื่อง





ด้านบริหารจัดการ

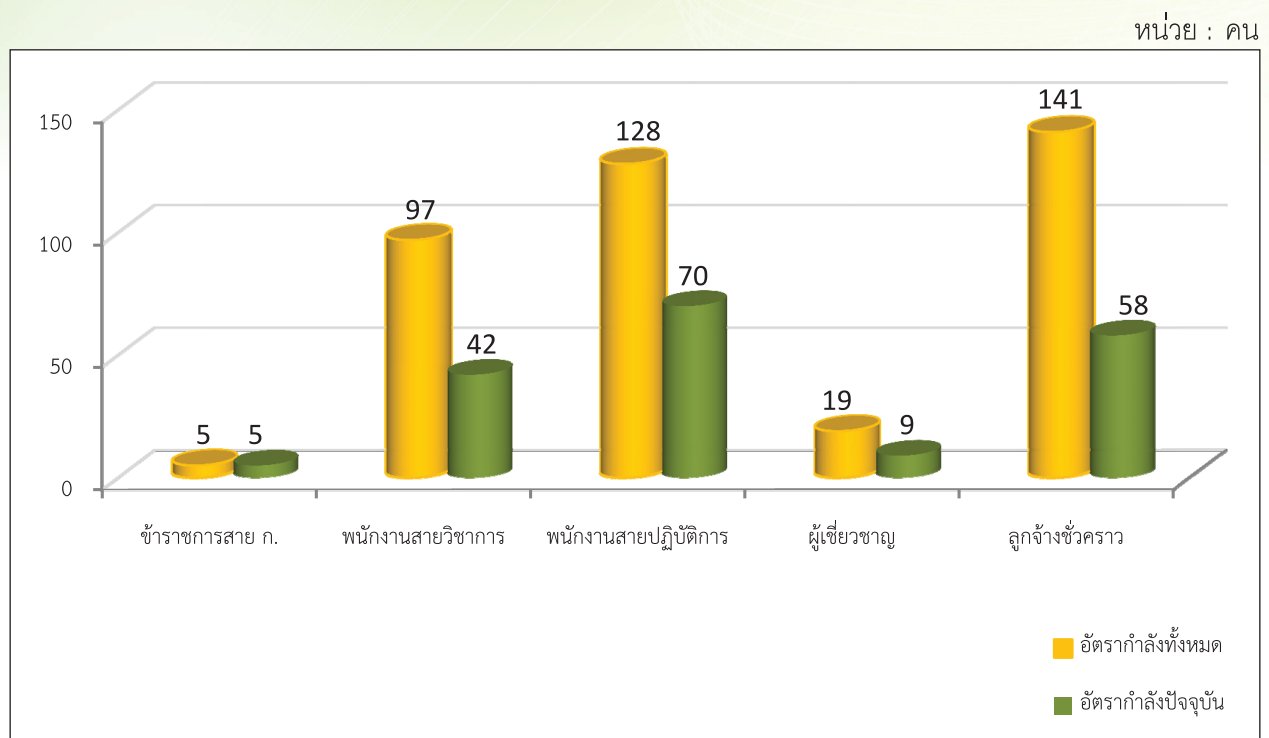
ในรอบปีงบประมาณ 2556
คณะแพทยศาสตร์ มหาวิทยาลัยมหาสารคาม

ด้านการบริหารจัดการ

จำนวนบุคลากร

ข้าราชการสาย			พนักงาน		ผู้เชี่ยวชาญ	ลูกจ้างประจำ	พนักงานราชการ	ลูกจ้างชั่วคราว
ก	ข	ค	วิชาการ	ปฏิบัติการ				
อัตรากำลังของคณะ								
5	-	-	97	128	19	-	-	141
รวมทั้งสิ้น 390 คน								
บุคลากรปฏิบัติงาน								
5			42	70	9			58
รวมทั้งสิ้น 184 คน								

สถิติจำนวนบุคลากร คณะแพทยศาสตร์



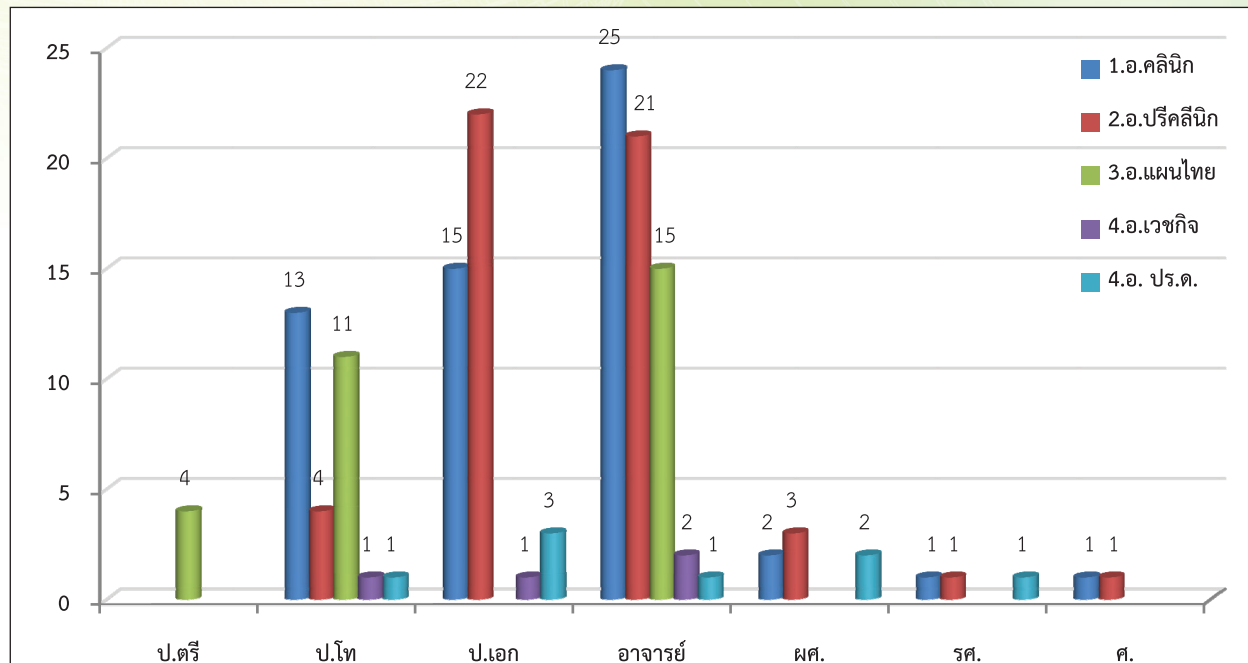
จำนวนอาจารย์ประจำ

คณะแพทยศาสตร์	จำแนกตามวุฒิการศึกษา			จำแนกตามตำแหน่งทางวิชาการ			
	ป.ตรี	ป.โท	ป.เอก	อาจารย์	ผศ.	รศ.	ศ.
1. อาจารย์คลินิก	-	13	15	25	2	1	1
2. อาจารย์ปริคัลินิก	-	4	22	21	3	1	1
3. อาจารย์แพทย์แผนไทยประยุกต์	4	11	-	15	-	-	-
4. อาจารย์เวชกิจฉุกเฉิน	-	1	1	2	-	-	-
4. อาจารย์ ปร.ด.	-	1	3	1	2	1	-
รวม	4	30	41	64	7	3	2

หมายเหตุ: รวมลาศึกษาต่อ

สถิติจำนวนอาจารย์ ประจำคณะแพทยศาสตร์

หน่วย : คน



การส่งเสริมทุนการศึกษาของบุคลากรของหน่วยงาน เข้าศึกษาต่อสถาบันภายในและภายนอก ประเทศ ในรอบปีงบประมาณ พ.ศ. 2556

สายวิชาการ

ระดับการศึกษา	ชื่อผู้รับทุน	ทุนสาขาที่เรียน	สถาบัน	ประเภททุน	จำนวนทุน
	อ.นพ.ธนวัฒน์ ธเนศวรอนันต์	อายุรศาสตร์	คณะแพทยศาสตร์ จุฬาลงกรณ์มหาวิทยาลัย	มมส.ประเภท 2	1
	อ.พญ.ฐานิตา หล่อจิตต์เสียง	จักษุวิทยา	โรงพยาบาลราชวิถี	มมส.ประเภท 2	1
ปริญญาเอก	อ.พญ.พรณิพิศ วงศ์มีฤทธิ์	กุมารเวชศาสตร์	คณะแพทยศาสตร์ มหาวิทยาลัยขอนแก่น	มมส.ประเภท 2	1
	อ.นพ.ปริญญา สีหไตร	จักษุวิทยา	คณะแพทยศาสตร์ จุฬาลงกรณ์มหาวิทยาลัย	มมส.ประเภท 2	1

การจัดอบรม/สัมมนาให้กับบุคลากรคณะแพทยศาสตร์

ว/ด/ป	หัวข้อเรื่อง	สถานที่	ผู้เข้าร่วม	งบประมาณ	ประกาศนียบัตร	
			(คน)	(บาท)	ได้รับ	ไม่ได้รับ
การจัดอบรม						
20 - 24 พ.ค. 56	อบรม TQA Criteria รุ่นที่ 8	เชียงใหม่	15	216,600	P	-
16 - 17 ส.ค. 56	อบรมแนวปฏิบัติและการแก้ไขปัญหาในการจัดซื้อจัดจ้าง	ขอนแก่น	4	14,400	-	-
25 ก.พ. - 22 มี.ค. 55	อบรมโครงการ "Leadership for hospital administration"	Faculty of Medicine, University of south Florida, Tempa, FL, USA สหรัฐอเมริกา	-	-	P	-
การสัมมนา						
22-25 เม.ย.56	โครงการทบทวนแผนกลยุทธ์และจัดทำแผนปฏิบัติงาน (Action Plan) ปีงบประมาณ 2557	สุรินทร์, กัมพูชา	75	875,000	-	P

อาจารย์ บุคลากรมหาวิทยาลัยมหาสารคามที่ได้รับรางวัล

ผลงาน - รางวัลที่ได้รับ	หน่วยงาน/คณะ	ชื่อ - นามสกุล
รางวัลอาจารย์ที่ปรึกษาดีเด่น ปีการศึกษา 2556	มหาวิทยาลัยมหาสารคาม	อ.นันทวรรณ ทิพนตร
อาจารย์แพทย์ผู้ประพฤติตนเป็นแบบอย่างด้านคุณธรรม จริยธรรม	แพทยสภา	อ.นพ.รัฐ สอนสุภาพ

บุคลากรที่เข้าร่วมประชุมวิชาการและ/หรือเสนอผลงานวิชาการทั้งในและต่างประเทศ

ลำดับ	ชื่อ - สกุล	หัวข้อเรื่อง	วัน/เดือน/ปี	ประเทศ
ประชุมวิชาการ				
1	อ.ดร.วัลย์พร ทองเจริญบัวงาม	ประชุมวิชาการเมธีวิจัยอาวุโส สกว. สาขา Neuroscience	25 - 26 ต.ค. 55	นครปฐม
2	ผศ.นพ.เทพลักษณ์ ศิริชนะวุฒิชัย	ประชุมทางวิชาการของที่ประชุมอธิการบดีแห่งประเทศไทย ประจำปี 2555	12 - 13 พ.ย. 2555	ศูนย์ประชุมไบเทค กรุงเทพฯ
3	อ.ดร.วรัญญา จตุพรประเสริฐ	ประชุมวิชาการของสำนักงานคณะกรรมการการอุดมศึกษา ครั้งที่ 5	13 - 17 พ.ย. 55	ชลบุรี
4	อ.ดร.วิภาวดี ได้ผลมาก	ประชุมวิชาการข้าวแห่งชาติ ครั้งที่ 2	20 - 24 ธ.ค. 55	กรุงเทพฯ
5	อ.ดร.พญ.ศิรินาถ ดงศิริ	ประชุมวิชาการโครงการเยาวชนรางวัลสมเด็จพระเจ้าฟ้ามหิดล 2013	29 - ม.ค. 56	โรงแรมเซ็นทาราเซ็นทรัลเวิลด์
6	อ.ดร.สุทธิวรรณ ธรรมวัตร (พร้อมด้วยนิสิต 4 คน)	แข่งขันตอบปัญหาจุลชีววิทยา	14 - 17 มี.ค. 56	คณะแพทยศาสตร์ศิริราช
7	ผศ.นพ.เทพลักษณ์ ศิริชนะวุฒิชัย	ประชุมวิชาการกลางปี พ.ศ.2556 ราชวิทยาลัยสูตินรีแพทย์แห่งประเทศไทย	24 - 26 เม.ย. 56	อาคารเฉลิมพระบารมี 50 กรุงเทพฯ
8	อ.ดร.วรัญญา จตุพรประเสริฐ	ประชุมวิชาการ Advancing Living Towards The Future	5 - 8 ก.ย. 56	กรุงเทพฯ
9	รศ.นพ.กิจประมุข ดันตยาภรณ์	ประชุมทางวิชาการของที่ประชุมอธิการบดีแห่งประเทศไทย ประจำปี 2555	12 - 13 พ.ย. 55	ศูนย์ประชุมไบเทค กรุงเทพฯ
10	อ.นพ.ปริญญา สีหไตร	ประชุมวิชาการครั้งที่ 30 ของราชวิทยาลัยจักษุแพทย์แห่งประเทศไทย	28 - 30 พ.ย. 55	โรงแรมเซ็นทาราเซ็นทรัลเวิลด์
11	อ.นพ.วิทยา จารุพูนผล	ประชุมวิชาการสัณภูมิภาค ราชวิทยาลัยศัลยแพทย์แห่งประเทศไทย ครั้งที่ 27	16 - 18 ม.ค. 56	คณะแพทยศาสตร์ ขอนแก่น
		ประชุมวิชาการเรื่อง Palliative care in Thailand : Sharing our Experiences	28 ม.ค. 56	โรงพยาบาลพระมงกุฎเกล้า
12	รศ.นพ.กิจประมุข ดันตยาภรณ์	ประชุมวิชาการเรื่อง Palliative care in Thailand : Sharing our Experiences	28 ม.ค. 56	โรงพยาบาลพระมงกุฎเกล้า
13	อ.นพ.รัฐ สอนสุภาพ	ประชุมวิชาการครั้งที่ 1 สมาคมอัลตราซาวด์ทางการแพทย์แห่งประเทศไทย	31 ม.ค.-1 ก.พ. 56	อาคารเฉลิมพระบารมี 50 กรุงเทพฯ

ลำดับ	ชื่อ - สกุล	หัวข้อเรื่อง	วัน/เดือน/ปี	ประเทศ
14	อ.พญ.พรณิพิศ วงศ์มีฤทธิ์	อบรมวิชาการ The 7 th Ramathibodi Annual Review in Pediatrics 2013	5 - 10 ก.พ. 56	โรงพยาบาลรามาธิบดีกรุงเทพฯ
15	อ.นพ.รัฐ สอนสุภาพ	ประชุมวิชาการการแพทย์ฉุกเฉินระดับชาติ ประจำปี 2556	5 - 6 มี.ค. 56	โรงแรมดิเอ็มเพรส เชียงใหม่
16	รศ.นพ.กิจประมุข ตันตยาภรณ์	ประชุมวิชาการเรื่อง Perination Annual Meeting 2013 Congenital Anomalios	18 - 19 ก.ค. 56	กรุงเทพฯ
17	รศ.นพ.กิจประมุข ตันตยาภรณ์	ประชุมวิชาการเรื่อง Association Medical Education In Europe (AMEE)	22 - 30 ส.ค. 56	สาธารณรัฐเช็ก
18	อ.นพ.รัฐ สอนสุภาพ	ประชุมวิชาการครั้งที่ 2/2556 สมาคมอัลตราซาวด์ทางการแพทย์	25 - 26 ก.ย. 56	กรุงเทพฯ
13	อ.พญ.พลอยทราย รุจกรกานต์	ประชุมวิชาการครั้งที่ 31 ราชวิทยาลัยจุฬาแพทย์แห่งประเทศไทย	25 - 28 มิ.ย. 56	โรงแรมเซ็นทาราเซ็นทรัลเวิลด์
14	อ.พญ.เมธินีรัฐ เลิศโกวิทย์	ประชุมวิชาการด้านรังสีวิทยาภาคตะวันออกเฉียงเหนือ ปี 2556	4 - 5 ก.ค. 56	ขอนแก่น
15	อ.นพ.มานิต ชีระตันติกานนท์	ประชุมวิชาการแพทยศาสตร์นานาชาติ	24 - 30 ก.ย. 56	แคนาดา
16	น.ส.พลับปลึง แสงโพธิ์ดา	ประชุมวิชาการทันตสาธารณสุข ปี 2556	20 - 23 พ.ค. 56	เพชรบุรี
17	น.ส.เบญจมาศ อรุณพาส	ประชุมวิชาการมหกรรมคุณภาพห้องปฏิบัติการระดับชาติ	27 - 31 ก.ค. 56	กรุงเทพฯ
18	ผศ.ดร.ชูศักดิ์ นิธิเกตุกุล	วิทยาการประชุมวิชาการวิทยาศาสตร์และเทคโนโลยีระหว่างสถาบัน ครั้งที่ 1	17 - 21 มี.ค. 56	กรุงเทพฯ
		สัมมนาวิชาการร่วมกับสถาบันต่างประเทศ	30 พ.ค. 56 - 1 มิ.ย.56	กรุงเทพฯ
เสนอผลงานวิจัย				
1	อ.ดร.พญ.ศิรินาถ ตงศิริ	เสนอผลงานวิจัยเรื่อง "The application of functioning databased on the International Classification of Functioning, Disability and Health in the home environment adaptationsfor persons with disabilities	24 - 30 พ.ย. 55	อินเดีย

ลำดับ	ชื่อ - สกุล	หัวข้อเรื่อง	วัน/เดือน/ปี	ประเทศ
2	ผศ.ดร.ชูศักดิ์ นิธิเกตุกุล	เสนอผลงานวิจัย "Geographic Information of Fish-borne Parasit Metacercaria in Chi River	5 - 10 พ.ย. 55	ศรีลังกา
		เสนอผลงานวิจัยเรื่อง Asia Pacific Research Network workshop on Flavi-virus infection	18 - 24 ก.ย. 56	ศรีลังกา
3	อ.ดร.ขวัญจิต สพมิตร	เสนอผลงานวิจัย (โปสเตอร์) เรื่อง Antioxidant and vascular protective effect of curcumin in rats	19 - 27 ก.ค. 56	อังกฤษ
4	น.ส.เบญจพร บุราณรัตน์	เสนอผลงานวิจัย (โปสเตอร์) เรื่อง EXpress Correlates with Cholangiocarcinoma Pronosis	27 ก.ย. 56 - 2 ต.ค. 56	เนเธอร์แลนด์

บุคลากรที่เข้าร่วมประชุมวิชาการและ/หรือเสนอผลงานวิชาการระดับนานาชาติ

ลำดับ	ชื่อ - สกุล	หัวข้อเรื่อง	วัน/เดือน/ปี	ประเทศ
ประชุมวิชาการ				
1	รศ.นพ.กิจประมุข ตันตยาภรณ์	ประชุมวิชาการเรื่อง The AUN — QA Trining Course of Accomplishing Programed	21 - 25 เม.ย. 56	กรุงเทพฯ

บุคลากรที่ศึกษาดูงานทั้งในและต่างประเทศ ปีงบประมาณ พ.ศ. 2556

ลำดับ	ชื่อ - สกุล	หัวข้อเรื่อง	วัน/เดือน/ปี	ประเทศ
1	อ.ดร.พญ.ศิรินาถ ตงศิริ	ศึกษาดูงานการสอบคัดเลือกบุคคลเพื่อเข้าศึกษาต่อในหลักสูตรแพทยศาสตรบัณฑิต	27 ต.ค. 55	ขอนแก่น
		ศึกษาดูงานการจัดการเรียนการสอนและการบริการทางการแพทย์ ณ ประเทศสิงคโปร์	19 - 23 ม.ค. 2566	สาธารณรัฐสิงคโปร์
		ศึกษาดูงานห้องสมุด หุ่น ห้อง Lab งานแพทยศาสตร์ศึกษา การรับเข้าศึกษา	30 ม.ค. 56	ขอนแก่น
		ศึกษาดูงานการดูแลผู้ป่วยมะเร็งระยะสุดท้าย	16 - 18 ก.พ. 56	สกลนคร
		ศึกษาดูงานการแพทย์แผนตะวันตกร่วมกับการรักษาแบบการแพทย์แผนจีน	19 - 23 ก.ย. 56	สาธารณรัฐประชาชนจีน

ลำดับ	ชื่อ - สกุล	หัวข้อเรื่อง	วัน/เดือน/ปี	ประเทศ
2	ศ.นพ.ดร.เรื่อน สมณะ, ราชบัณฑิต	ศึกษาดูงานการจัดการเรียนการสอน และการบริการทางการแพทย์ ณ ประเทศสิงคโปร์	19 - 23 ม.ค. 56	สาธารณรัฐ สิงคโปร์
		ศึกษาดูงานการจัดการเรียนการสอน และการบริการทางการแพทย์ ณ ประเทศมาเลเซีย	26 - 30 มี.ค. 56	มาเลเซีย
		ศึกษาดูงานและประสานความร่วมมือกับ สาธารณรัฐประชาธิปไตยประชาชนลาว	23-25 มี.ค. 56	สปป.ลาว
3	ผศ.ดร.ชูศักดิ์ นิธิเกตุกุล	ศึกษาดูงานและแลกเปลี่ยนเรียนรู้ และสร้างเครือข่ายทางวิชาการ	30 มี.ค. 55 - 7 เม.ย. 55	Chung-Ang University เกาหลีใต้
4	รศ.นพ.กิจประมุข ดันตยาภรณ์	ศึกษาดูงานการจัดการเรียนการสอน และการบริการทางการแพทย์ ณ ประเทศสิงคโปร์	19 - 23 ม.ค. 56	สาธารณรัฐ สิงคโปร์
		ศึกษาดูงานการจัดการเรียนการสอน และการบริการทางการแพทย์ ณ ประเทศมาเลเซีย	26 - 30 มี.ค. 56	มาเลเซีย
		ศึกษาดูงานและประสานความร่วมมือกับ สาธารณรัฐประชาธิปไตยประชาชนลาว	23 - 25 มี.ค. 56	สปป.ลาว
5	อ.นพ.มานิต ชีระตันติกานนท์	ศึกษาดูงานการจัดการเรียนการสอน และการบริการทางการแพทย์ ณ ประเทศสิงคโปร์	19 - 23 ม.ค. 56	สาธารณรัฐ สิงคโปร์
		ศึกษาดูงานการจัดการเรียนการสอน และการบริการทางการแพทย์ ณ ประเทศมาเลเซีย	26 - 30 มี.ค. 56	มาเลเซีย
6	ผศ.นพ.เทพลักษ์ ศิริธนะวุฒิชัย	ศึกษาดูงานการจัดการเรียนการสอน และการบริการทางการแพทย์ ณ ประเทศสิงคโปร์	19 - 23 ม.ค. 56	สาธารณรัฐ สิงคโปร์
7	อ.นพ.รัฐ สอนสุภาพ	ศึกษาดูงานการจัดการเรียนการสอน และการบริการทางการแพทย์ ณ ประเทศสิงคโปร์	19 - 23 ม.ค. 56	สาธารณรัฐ สิงคโปร์
		ศึกษาดูงานและประสานความร่วมมือกับ สาธารณรัฐประชาธิปไตยประชาชนลาว	23 - 25 มี.ค. 56	สปป.ลาว



ด้านงบประมาณ

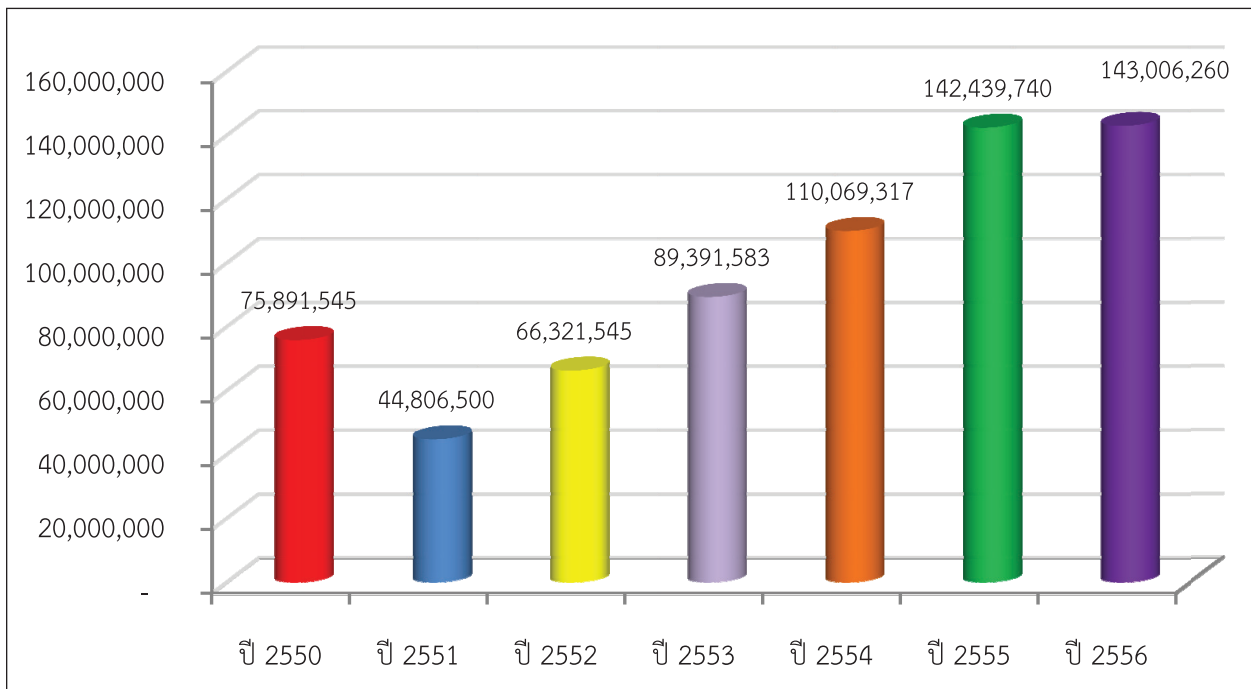
ในรอบปีงบประมาณ 2556

คณะแพทยศาสตร์ มหาวิทยาลัยมหาสารคาม

งบประมาณ

งบประมาณขอลคณะแพทยศาสตร์ ปีงบประมาณ พ.ศ. 2556

ประเภทงบประมาณ	งบประมาณที่ได้รับจัดสรร	
	งบประมาณ (บาท)	ร้อยละ
1. งบประมาณเงินแผ่นดิน	83,117,260	58.12
1.1 งบประมาณเงินแผ่นดิน (ปกติ)	3,203,260	2.24
1.2 โครงการผลิตแพทย์เพิ่ม	41,400,000	29.95
1.3 โครงการผลิตและพัฒนาศัลยแพทย์และบุคลากรทางด้านสาธารณสุข (สบพข.)	38,514,000	26.63
2. งบประมาณเงินรายได้	59,889,000	41.88
2.1 สำนักงานเลขานุการคณะ	7,296,400	5.10
2.2 ระดับปริญญาตรี	7,121,200	4.98
- สาขาแพทยศาสตร์	3,402,000	2.38
- สาขาการแพทย์แผนไทยประยุกต์	2,603,000	1.82
- สาขาเวชกิจฉุกเฉิน	1,116,200	0.78
2.3 ระดับปริญญาโท	167,400	0.12
- สาขาวิทยาศาสตร์สุขภาพ	167,400	0.12
2.4 ระดับปริญญาเอก	504,000	0.35
- สาขาวิชาวิทยาศาสตร์สุขภาพ	504,000	0.35
2.5 ศูนย์บริการทางการแพทย์	43,000,000	30.07
2.6 ศูนย์บริการแพทย์แผนไทยประยุกต์	1,800,000	1.26
รวมทั้งสิ้น	143,006,260	100.00



ค่าใช้จ่ายของคณะแพทยศาสตร์ ปีงบประมาณ พ.ศ. 2556

ประเภทงบประมาณ	งบประมาณ			
	จัดสรร (บาท)	ใช้ไป (บาท)	คงเหลือ	
			(บาท)	ร้อยละ
1.1 งบประมาณแผ่นดิน (ปกติ)	3,203,260	3,201,460.70	1,799.30	0.001
1.2 โครงการผลิตแพทย์เพิ่ม	41,400,000	39,935,254.00	1,464,746.00	1.024
1.3 โครงการผลิตและพัฒนาศัลยกรรมและ บุคลากรทางด้านสาธารณสุข (สบพข.)	38,514,000	30,354,792.58	8,159,207.42	5.705
2. งบประมาณเงินรายได้	59,889,000	36,475,189.45	23,413,810.55	16.373
2.1 สำนักงานเลขานุการคณะ	7,296,400	5,127,647.44	2,168,752.56	1.517
2.2 ระดับปริญญาตรี	7,121,200	6,690,604.29	430,595.71	0.301
- สาขาแพทยศาสตร์	3,402,000	3,463,839.77	-61,839.77	-0.143
- สาขาการแพทย์แผนไทยประยุกต์	2,603,000	2,424,140.52	178,859.48	0.125
- สาขาเวชกัญฉุเงิน	1,116,200	802,624.00	313,576.00	0.219
2.3 ระดับปริญญาโท	167,400	103,919.00	63,481.00	0.044
- สาขาวิทยาศาสตร์สุขภาพ	167,400	103,919.00	63,481.00	0.044
2.4 ระดับปริญญาเอก	504,000	412,887.00	91,113.00	0.064
- สาขาวิชาวิทยาศาสตร์สุขภาพ	504,000	412,887.00	91,113.00	0.064
2.5 ศูนย์บริการทางการแพทย์	43,000,000	22,882,024.72	20,117,975.28	14.068
2.6 ศูนย์บริการแพทย์แผนไทยประยุกต์	1,800,000	1,258,107.00	541,893.00	0.379
รวมทั้งสิ้น	143,006,260	109,966,696.73	33,039,563.27	23.104

เงินสะสมของคณะแพทยศาสตร์ ปีงบประมาณ พ.ศ. 2556

ประเภทงบประมาณ	งบประมาณ			
	รายรับจริง (บาท)	ใช้ไป (บาท)	คงเหลือ	
			(บาท)	ร้อยละ
1. งบประมาณเงินรายได้				
1.1 สำนักงานเลขานุการคณะ	1,054,000.00	267,896.00	786,104.00	74.58
1.2 ระดับปริญญาตรี	13,945,057.50	11,550,355.73	2,394,701.77	17.17
- สาขาแพทยศาสตร์	9,678,205.00	8,323,591.21	1,354,613.79	14.00
- สาขาการแพทย์แผนไทยประยุกต์	2,557,842.50	2,424,140.52	133,701.98	5.23
- สาขาเวชกัญฉุเงิน	1,709,010.00	802,624.00	906,386.00	53.04

ประเภทงบประมาณ	งบประมาณ			
	รายรับจริง (บาท)	ใช้ไป (บาท)	คงเหลือ	
			(บาท)	ร้อยละ
1.3 ระดับปริญญาโท	138,295.00	103,919.00	34,376.00	24.86
- สาขาวิชาวิทยาศาสตร์สุขภาพ	138,295.00	103,919.00	34,376.00	24.86
1.4 ระดับปริญญาเอก	1,008,122.50	412,887.00	595,235.50	59.04
- สาขาวิชาวิทยาศาสตร์สุขภาพ	1,008,122.50	412,887.00	595,235.50	59.04
1.5 ศูนย์บริการทางการแพทย์	36,367,475.00	22,882,024.72	13,485,450.28	37.08
1.6 ศูนย์บริการแพทย์แผนไทยประยุกต์	1,425,538.00	1,258,107.00	167,431.00	11.75
รวมทั้งสิ้น	53,938,488.00	36,475,189.45	17,463,298.55	32.38



ด้านการประกันคุณภาพการศึกษา

ในรอบปีงบประมาณ 2556

คณะแพทยศาสตร์ มหาวิทยาลัยมหาสารคาม

ด้านการประกันคุณภาพการศึกษา

ผลประเมินคุณภาพภายใน คณะแพทยศาสตร์ ประจำปีการศึกษา 2555

คณะแพทยศาสตร์ ได้รับการประเมินคุณภาพภายใน วงรอบการประเมินปีการศึกษา 2555

(ตั้งแต่ 1 มิถุนายน 2555 ถึง 31 พฤษภาคม 2556) เมื่อวันที่ 28 พฤษภาคม 2556 โดยมีคณะกรรมการประเมินคุณภาพภายใน คือ

1. ศาสตราจารย์แพทย์หญิง จามรี ชีรตกุลพิศาล ประธานกรรมการ
(คณะแพทยศาสตร์ มหาวิทยาลัยขอนแก่น)
2. อาจารย์กนกกุล มาเวียง กรรมการ
(คณะมนุษยศาสตร์และสังคมศาสตร์ มหาวิทยาลัยมหาสารคาม)
3. ผู้ช่วยศาสตราจารย์ ดร.วราพจน์ พรหมสัตยพรต กรรมการ
(คณะสาธารณสุขศาสตร์ มหาวิทยาลัยมหาสารคาม)

กองเลขานุการ

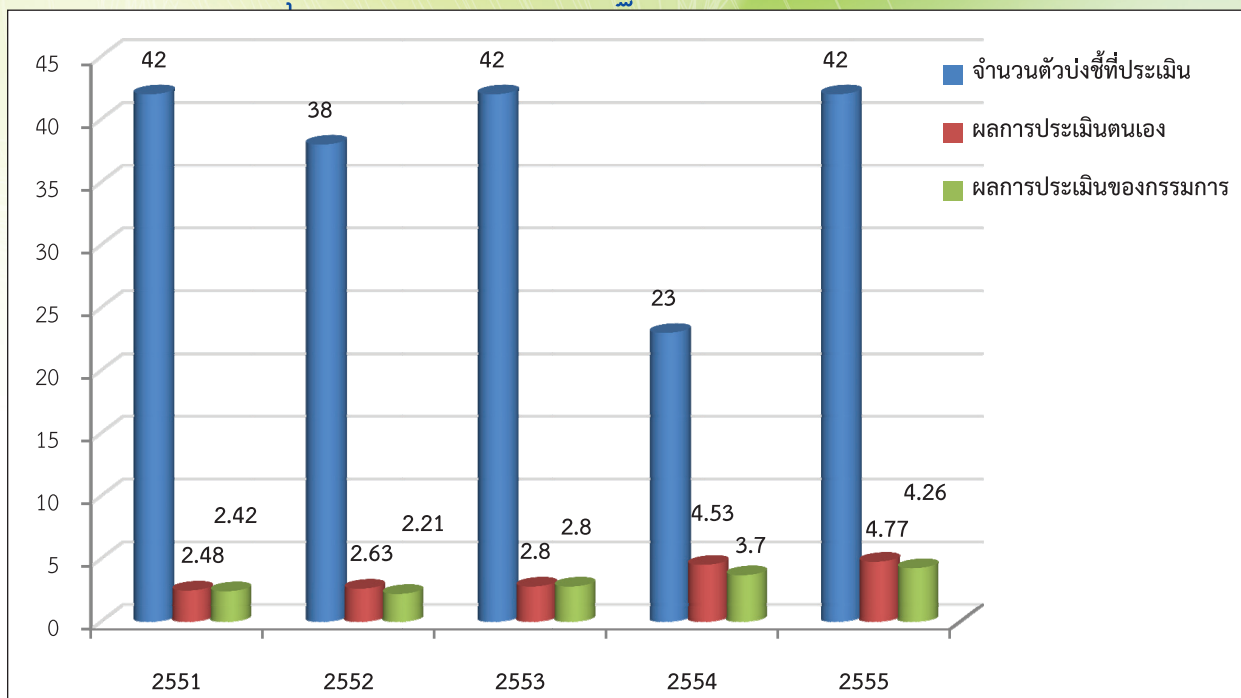
1. นางสาววรรณิภา ถิ่นมุกดา
(นักวิชาการศึกษา คณะแพทยศาสตร์ มหาวิทยาลัยมหาสารคาม)
2. นางสาวเจษฎาภรณ์ สมีพันธ์
(เจ้าหน้าที่บริหารงานทั่วไป คณะแพทยศาสตร์ มหาวิทยาลัยมหาสารคาม)

สรุปผลการประเมินคุณภาพภายในรายมาตรฐาน ประจำปีการศึกษา พ.ศ. 2555

มาตรฐาน	จำนวนตัวบ่งชี้ที่ประเมิน					ผลการประเมินรายมาตรฐาน									
						ผลการประเมินตนเอง					ผลการประเมินของกรรมการ				
	2551	2552	2553	2554	2555	2551	2552	2553	2554	2555	2551	2552	2553	2554	2555
1. ปรัชญา ปณิธาน วัตถุประสงค์ และแผนงาน	2	2	2	1	4	2.50	2.50	2.50	5.00	4.26	2.50	2.50	2.50	3.00	3.73
2. การเรียนการสอน	13	10	9	8	12	1.92	2.10	2.56	4.03	4.22	1.76	1.90	2.56	2.66	4.03
3. กิจกรรมการพัฒนานิสิต นักศึกษา	2	2	2	2	2	3.00	3.00	3.00	4.50	5.00	3.00	3.00	3.00	3.50	3.50
4. การวิจัย	5	5	4	3	6	1.40	1.80	2.60	4.97	4.32	1.40	1.40	3.00	4.97	4.14
5. การบริการวิชาการแก่สังคม	5	4	5	2	6	2.75	2.75	2.80	5.00	4.83	2.75	2.00	3.00	5.00	4.67
6. การทำนุบำรุงศิลปวัฒนธรรม	1	1	1	1	3	3.00	3.00	3.00	5.00	4.67	3.00	3.00	3.00	5.00	4.33
7. การบริหารและการจัดการ	9	9	9	4	5	2.11	2.89	3.00	4.50	4.75	1.78	2.67	2.89	4.25	4.40
8. การเงินและงบประมาณ	2	2	2	1	1	3.00	3.00	3.00	5.00	5.00	3.00	2.00	3.00	3.00	5.00
9. ระบบและกลไกการประกันคุณภาพ	3	3	3	1	1	2.67	2.67	2.67	5.00	5.00	2.67	2.67	2.67	4.00	5.00

มาตรฐาน	จำนวนตัวบ่งชี้ที่ประเมิน					ผลการประเมินรายมาตรฐาน									
						ผลการประเมินตนเอง					ผลการประเมินของกรรมการ				
	2551	2552	2553	2554	2555	2551	2552	2553	2554	2555	2551	2552	2553	2554	2555
10. อัตลักษณ์ของหน่วยงาน	-	-	-	-	2	-	-	-	-	5.00	-	-	-	-	5.00
11. สถานศึกษา 3 ดี	-	-	2	-	-	-	-	3.00	-	-	-	-	3.00	-	-
12. การสร้างเสริมสุขภาพ	-	-	3	-	-	-	-	2.67	-	-	-	-	2.67	-	-
รวม	42	38	42	23	42	2.48	2.63	2.80	4.53	4.77	2.42	2.21	2.80	3.70	4.26

สถิติผลการประเมินคุณภาพภายในรายมาตรฐาน ประจำปีการศึกษา พ.ศ. 2555



ผลการประเมินการปฏิบัติราชการของคณะแพทยศาสตร์

ผลการประเมินการปฏิบัติราชการตามคำรับรองการปฏิบัติราชการ ประจำปีงบประมาณ 2556

คณะแพทยศาสตร์ ได้ดำเนินการจัดทำคำรับรองการปฏิบัติราชการ ประจำปีงบประมาณ พ.ศ. 2556 (ตั้งแต่ 1 ตุลาคม 2555 ถึง 30 กันยายน 2556) ซึ่งปัจจุบันเพิ่งสิ้นสุดปีงบประมาณ พ.ศ. 2556

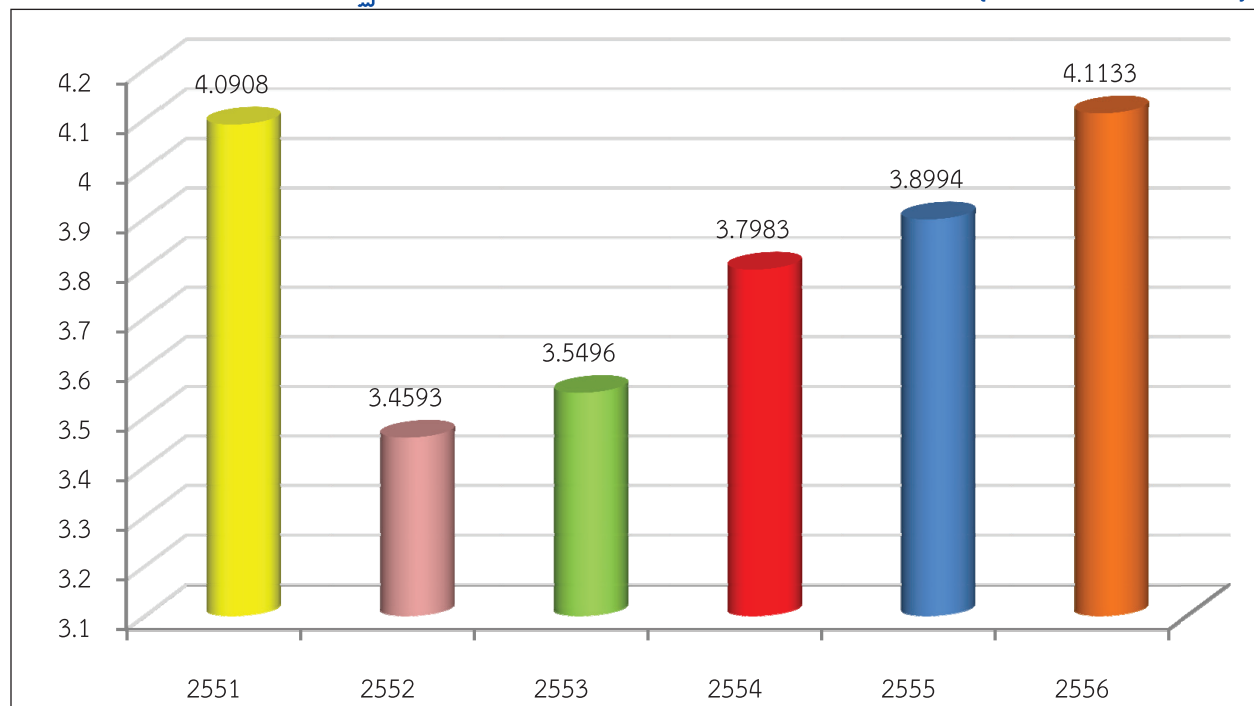
จึงทำให้ยังไม่ได้รับการประเมินผลการดำเนินงานจากคณะกรรมการ

ปัจจุบันคณะมีเพียงคะแนนถ่วงน้ำหนักของผลการดำเนินงานการประเมินตนเอง รอบ 12 เดือนเท่านั้น รายละเอียดดังต่อไปนี้

สรุปผลการประเมินการปฏิบัติราชการ

ปีงบประมาณ	จำนวนตัวชี้วัด	คะแนนถ่วงน้ำหนัก	ผลการดำเนินงานอยู่ในระดับ
2551	82	4.0908	ดี
2552	56	3.4593	พอใช้
2553	61	3.5496	ดี
2554	56	3.7983	ดี
2555	57	3.8994	ดี
2556	42	4.1133	ดี

สถิติผลการประเมินการปฏิบัติราชการตามคำรับรอง ประจำปี 2556 (คะแนนถ่วงน้ำหนัก)



การบริหารจัดการความเสี่ยงและควบคุมภายในคณะแพทยศาสตร์

การบริหารจัดการความเสี่ยงและควบคุมภายใน คณะแพทยศาสตร์ ประจำปีงบประมาณ พ.ศ. 2556

คณะแพทยศาสตร์ ได้ดำเนินการบริหารจัดการความเสี่ยงและควบคุมภายใน คณะแพทยศาสตร์ ประจำปีงบประมาณ พ.ศ. 2556 (ตั้งแต่ 1 ตุลาคม 2555 ถึง 30 กันยายน 2556) ตามนโยบายของศูนย์พัฒนาและประกันคุณภาพการศึกษา มหาวิทยาลัยมหาสารคาม ทุกประการ ซึ่งปัจจุบันเพิ่งสิ้นสุดปีงบประมาณ พ.ศ. 2556 จึงทำให้ยังไม่ได้รับการประเมินผลการดำเนินงานจากคณะกรรมการ

ปัจจุบันคณะมีเพียงแบบฟอร์มรายการผลการดำเนินงานที่จัดส่งมหาวิทยาลัยไปเท่านั้น รายละเอียดแบบฟอร์มรายงานผลการดำเนินงาน ดังต่อไปนี้

- ERM - 1 แบบรายงานสภาพแวดล้อมการบริหารงานหน่วยงาน
- ERM - 2 แบบรายงานการวิเคราะห์ / ประเมินความเสี่ยง
- ERM - 3 แผนบริหารความเสี่ยง
- ERM - 4 แบบติดตามผลการจัดการความเสี่ยงตามแผนการบริหารความเสี่ยง งวดก่อน
- ERM - 5 แบบรายงานความก้าวหน้าในการดำเนินการตามแผนบริหารความเสี่ยง
- แบบ ปย.1 รายงานผลการประเมินองค์ประกอบของการควบคุมภายใน
- แบบ ปย.2 รายงานการประเมินผลและการปรับปรุงการควบคุมภายใน

การประเมินการประกันคุณภาพการศึกษานิสิต

คณะแพทยศาสตร์ ได้มีการจัดระบบให้ความรู้ทักษะการประกันคุณภาพการศึกษแก่นิสิต ในทุกปีการศึกษา และส่งเสริมให้นิสิตมีส่วนร่วมในการประกันคุณภาพการศึกษามหาวิทยาลัย สร้างเครือข่ายพัฒนาคุณภาพภายในสถาบันและระหว่างสถาบัน และส่งเสริมให้นิสิตนำกระบวนการคุณภาพไปใช้ร่วมกับการจัดโครงการหรือกิจกรรมนิสิต ซึ่งมีผลการประเมินคุณภาพการศึกษานิสิต ดังนี้

สรุปผลการประเมินคุณภาพการศึกษานิสิต

ตัวบ่งชี้/ตัวชี้วัด	การประกันคุณภาพ	ผลการประเมินรายมาตรฐาน	
		ผลการประเมินตนเอง	ผลการประเมินของกรรมการ
ระบบและกลไกการส่งเสริมกิจกรรมนิสิต	QA	5	4 (ปีการศึกษา 2555)
ระบบและกลไกการให้คำปรึกษาแก่นิสิต	ก.พ.ร	5	5 (ปีงบประมาณ 2556)

โครงการ / กิจกรรมการประกันคุณภาพการศึกษานิสิต

วัน/เดือน/ปี	ชื่อกิจกรรม/โครงการ	รายละเอียด
4 ก.พ. 55	โครงการนิสิตกับการประเมินคุณภาพการศึกษา ประจำปี 2556	1. เพื่อให้นิสิตได้รับทราบและเข้าใจเกี่ยวกับระบบการประกันคุณภาพการศึกษา
		2. เพื่อให้นิสิตได้รับทราบและเข้าใจเกี่ยวกับการปฏิบัติราชการตามคำรับรองประจำปีงบประมาณ
		3. เพื่อส่งเสริมให้นิสิตได้มีส่วนร่วมในระบบการประกันคุณภาพการศึกษา
		4. เพื่อสร้างเครือข่ายด้านการประกันคุณภาพการศึกษาของนิสิตกลุ่มวิทยาศาสตร์สุขภาพ



กิจกรรมสำคัญ

ในรอบปีงบประมาณ 2556
คณะแพทยศาสตร์ มหาวิทยาลัยมหาสารคาม



นิสิตหลักสูตรแพทยศาสตรบัณฑิต ชั้นปีที่ 2 คณะแพทยศาสตร์ มหาวิทยาลัยมหาสารคาม เข้าถวายบังคมพระบรมศพสมเด็จพระบรมราชชนก และได้นำพานพุ่มไปถวายพระพรพระบาทสมเด็จพระเจ้าอยู่หัว และสมเด็จพระนางเจ้าฯ พระบรมราชินีนาถและได้เข้าทำศนศึกษาพิพิธภัณฑ์การแพทย์ศิริราช พิพิธภัณฑ์กายวิภาค-คองดอน โถงสร้างแรงบันดาลใจ ณ ชั้น 4 หอสมุดศิริราช หอชมหิตลอดดุจดเดช พิพิธภัณฑ์ร่างกายมนุษย์ คณะทันตแพทยศาสตร์ จุฬาลงกรณ์มหาวิทยาลัย ประจำปีงบประมาณ 2556 ในวันที่ 11 - 13 ตุลาคม 2555



พิธีเปิดห้องละหมาดและพิธีละหมาดปฐมฤกษ์ โดย รศ.ดร. ปราโมทย์ ทองกระจาย รองคณบดีฝ่ายวิจัย และประกันคุณภาพการศึกษา รักษาการแทนคณบดีคณะแพทยศาสตร์ เป็นประธานกล่าวเปิดงาน พิธีเปิดห้องละหมาด และพิธีละหมาดปฐมฤกษ์ โดยได้รับเกียรติจากท่านโต๊ะอิหม่าม ประธานมัสยิดกลางจังหวัดมหาสารคาม เข้าร่วมในพิธี 2555 ณ ห้องละหมาด ชั้น 2 ศูนย์บริการทางการแพทย์ คณะแพทยศาสตร์ มหาวิทยาลัยมหาสารคาม เมื่อวันที่ 16 พฤศจิกายน 2555



คณาจารย์ บุคลากร และนิสิตคณะแพทยศาสตร์ มหาวิทยาลัยมหาสารคาม ร่วมกิจกรรมและจัดแสดงนิทรรศการในงานมหกรรมรวมพลคนรักสุขภาพ 2555 (Thailand Medical Expo 2012) จัดโดยแพทยสภาในระหว่างวันที่ 21 ตุลาคม 2555 - 2 พฤศจิกายน 2555 ณ ศูนย์นิทรรศการและการประชุมไบเทคบางนา กรุงเทพฯ เพื่อเป็นการเผยแพร่วิทยาการและเทคโนโลยีความก้าวหน้าทางการแพทย์ในสาขาต่างๆ และสนับสนุนมาตรฐานวิชาชีพของแพทย์และมาตรฐานสุขภาพของประชาชนในสังคมไทย



คณะแพทยศาสตร์ มหาวิทยาลัยมหาสารคาม จัดการประชุมวิชาการนานาชาติ วิทยาศาสตร์สุขภาพ และการแพทย์แผนไทย/การแพทย์ทางเลือก ครั้งที่ 1 เรื่องบทบาทของการแพทย์แผนไทย/การแพทย์ทางเลือกและการแพทย์แผนปัจจุบันในการบริหารสุขภาพ โดยมี ศาสตราจารย์ นายแพทย์ ดร.เรื่อน สมณะ, ราชบัณฑิต คณบดี คณะแพทยศาสตร์ มหาวิทยาลัยมหาสารคาม, นายแพทย์สุริยา รัตนปริญญา นายแพทย์สาธารณสุขจังหวัดมหาสารคาม ผู้ช่วยศาสตราจารย์ ดร.ศุภชัย สมัปปิโต อธิการบดีมหาวิทยาลัยมหาสารคาม กล่าวต้อนรับผู้เข้าร่วมประชุม และได้รับเกียรติจาก Dr. Kin Shein ผู้แทนจาก WHO (องค์การอนามัยโลก) บรรยายพิเศษหัวข้อ “WHO Strategy on Traditional Medicine in National Health System Development” (ยุทธศาสตร์ขององค์การอนามัยโลก ในการผสมผสาน การเผยแพร่แผนเดิม เข้ากับระบบการแพทย์แห่งชาติ) วันที่ 21 พฤศจิกายน 2555 ณ ห้องคอนเวนชั่น โรงแรมดักสิลา จังหวัดมหาสารคาม



โครงการสัมมนาเชิงปฏิบัติการ เรื่อง “การถ่ายทอดนโยบายการปฏิบัติตามยุทธศาสตร์เป้าหมาย แผนการปฏิบัติ ราชการปี 2556 และการพัฒนาบุคลากรคณะแพทยศาสตร์ มหาวิทยาลัยมหาสารคาม โดยศาสตราจารย์ นายแพทย์ ดร.เรื่อน สมณะ, ราชบัณฑิต คณบดีคณะแพทยศาสตร์ มหาวิทยาลัยมหาสารคาม เป็นประธานเปิด เพื่อให้ผู้บริหาร คณาจารย์ และบุคลากรในคณะแพทยศาสตร์ มีความรู้ความเข้าใจเกี่ยวกับนโยบายทิศทางการพัฒนาคณะแพทยศาสตร์ และเป้าหมาย การดำเนินงานตามคำรับรองปฏิบัติราชการประจำปี พ.ศ.2556 ตามยุทธศาสตร์ ของคณะแพทยศาสตร์ วันที่ 2 ธันวาคม 2555 ณ ห้องประชุมโรงแรมสุโขทัยเทรเซอร์รี่รีสอร์ทแอนด์สปา จังหวัดสุโขทัย



คณะแพทยศาสตร์ มหาวิทยาลัยมหาสารคาม โดยศาสตราจารย์ นายแพทย์ ดร.เรื่อน สมณะ, ราชบัณฑิต คนบดี คณะแพทยศาสตร์ มหาวิทยาลัยมหาสารคามต้อนรับคณะอาคันตุกะจาก University of Medicine Magway Myanmar ณ ห้องประชุม ME305 คณะแพทยศาสตร์ มหาวิทยาลัยมหาสารคาม จากนั้นผู้บริหารและบุคลากรได้นำพาคณะอาคันตุกะไปเยี่ยมชมผู้บริหารและชมสถานที่จัดการเรียนการสอน ณ ศูนย์แพทยศาสตรศึกษา ชั้นคลินิก โรงพยาบาลร้อยเอ็ด วันที่ 17 ธันวาคม 2555



ศาสตราจารย์ นายแพทย์ ดร.เรื่อน สมณะ, ราชบัณฑิต คนบดีคณะแพทยศาสตร์ มหาวิทยาลัยมหาสารคาม พร้อมผู้บริหาร และบุคลากร ได้เข้าเยี่ยมชมและสวัสดีปีใหม่ 2556 แก่ นายแพทย์วัชร สิงห์ศักดิ์ ผู้ว่าราชการจังหวัดมหาสารคาม และหัวหน้าส่วนราชการต่างๆ ระหว่างวันที่ 7 - 16 มกราคม 2556



คณะแพทยศาสตร์ มหาวิทยาลัยมหาสารคาม ร่วมต้อนรับคุณวิไลลักษณ์ บุตรราช, คุณชยาภัสร์ คำระกาย และคุณปิยธิดา เจริญโชติกร คณะกรรมการประเมินผลการบริหารความเสี่ยงและควบคุมภายใน ประจำปีงบประมาณ 2555 โดยการตรวจประเมินเป็นไปด้วยความเรียบร้อย และคณะแพทยศาสตร์ได้รับทราบผล การประเมินและข้อเสนอแนะจากคณะกรรมการ เพื่อนำไปเป็นแนวทางการพัฒนาคณะแพทยศาสตร์ ต่อไป ในวันที่ 9 มกราคม 2556 ณ ห้องประชุม ME 305 คณะแพทยศาสตร์ มหาวิทยาลัยมหาสารคาม



รองศาสตราจารย์ ดร.ปราโมทย์ ทองกระจาย รองคณบดีฝ่ายวิจัยและประกันคุณภาพ พร้อมด้วยบุคลากร คณะแพทยศาสตร์ มหาวิทยาลัยมหาสารคาม ต้อนรับ คณะกรรมการประเมินผลการปฏิบัติราชการ ตามคำ รับรองการปฏิบัติราชการ (กพร.) ประจำปีงบประมาณ 2555 โดยการตรวจประเมินเป็นไปด้วยความเรียบร้อยและ ทางคณะแพทยศาสตร์ได้รับทราบผลการประเมินเพื่อนำไปเป็นแนวทางการพัฒนาคณะแพทยศาสตร์ ให้สอดคล้องกับ กพร. เพื่อให้เกิดความมีประสิทธิภาพต่อไป ในวันที่ 11 มกราคม 2556 ณ ห้องประชุม ME 305 คณะแพทยศาสตร์ มหาวิทยาลัยมหาสารคาม



อาจารย์และบุคลากรคณะแพทยศาสตร์ มหาวิทยาลัยมหาสารคาม ร่วมจัดนิทรรศการในงานรณรงค์ วันราชประชาสมาสัย รวมใจภักดิ์ราชวงศ์จักรี 105 ปีพระบารมีปกเกล้า ราชประชาสมาสัย น. ณ ลานหน้าห้าง เสริมไทยคอมเพล็กซ์ มหาสารคาม และเวลา 13.00 - 15.00 น. ณ ห้องประชุม AR 201 คณะสถาปัตยกรรมผังเมือง นฤมิตรศิลป์ มหาวิทยาลัยมหาสารคาม ศาสตราจารย์นายแพทย์ธีระ รามสูต ประธานกรรมการมูลนิธิราชประชาสมาสัยในพระบรมราชูปถัมภ์ ได้บรรยายพิเศษเรื่องรวมใจภักดิ์ราชวงศ์จักรี 105 ปีพระบารมีปกเกล้า ราชประชาสมาสัย โดยมีนิสิตเข้าร่วมรับฟังการบรรยายจำนวนมาก 250 คน ในวันที่ 18 มกราคม 2556



คณะผู้บริหารและบุคลากรคณะแพทยศาสตร์ มหาวิทยาลัยมหาสารคาม ได้เดินทางไปศึกษาดูงานด้านการจัดการเรียนการสอนและบริการทางการแพทย์ ณ Yong Loo Lin School of Medicine, National University of Singapore (NUS) และ School of Biological Science, Nanyang Technology University (NTU) สาธารณรัฐสิงคโปร์ เป็นประเทศผู้นำทางด้านการจัดการศึกษาด้านการแพทย์ และการบริการทางการแพทย์ ได้รับการยอมรับอย่างกว้างขวาง เป็นแนวทางในการพัฒนาด้านการจัดการเรียนการสอนแก่นิสิต การให้บริการทางการแพทย์ และการพัฒนาการปฏิบัติงานของบุคลากรในคณะฯ ระหว่างวันที่ 19 - 22 มกราคม 2556



คณาจารย์ และบุคลากรคณะแพทยศาสตร์ มหาวิทยาลัยมหาสารคาม ได้ออกเยี่ยมบัณฑิตและประเมินบัณฑิต คณะแพทยศาสตร์ ประจำปี 2556 มีวัตถุประสงค์เพื่อประเมินความรู้ความสามารถ ทักษะ เจตคติในการประกอบวิชาชีพเวชกรรม และนำข้อมูลมาพัฒนาหลักสูตรการเรียนการสอนเป็นช่องทางที่จะทำให้ศิษย์เก่าได้ทราบนโยบายและแนวทางในการพัฒนาคณะฯ ต่อไป ระหว่างวันที่ 14 - 22 กุมภาพันธ์ 2555



ผู้บริหาร บุคลากร คณะแพทยศาสตร์ และผู้ช่วยศาสตราจารย์ ดร.ประวิณ นราเมธากุล ผู้เชี่ยวชาญ ศูนย์ฝึกอบรมและพัฒนาบุคลากรด้านการแพทย์ฉุกเฉิน สถาบันการแพทย์ฉุกเฉินแห่งชาติ เดินทางเข้าพบคณะผู้บริหาร โรงพยาบาล Setthathirath Hospital และผู้แทนจากกระทรวงสาธารณสุข สาธารณรัฐประชาธิปไตยประชาชนลาว เพื่อประสานงานการสร้างความร่วมมือในการจัดการศึกษาและฝึกอบรมบุคลากรด้านการแพทย์ฉุกเฉิน ณ โรงพยาบาล Setthathirath Hospital นครหลวงเวียงจันทน์ สาธารณรัฐประชาธิปไตย ประชาชนลาว ระหว่างวันที่ 23 - 25 มีนาคม 2556



คณะแพทยศาสตร์ มหาวิทยาลัยมหาสารคาม เดินทางเพื่อประสาน ความร่วมมือ (MOU) ระหว่าง คณะแพทยศาสตร์ มหาวิทยาลัยมหาสารคาม กับ School of Medical Sciences, Universiti Sains Malaysia (USM), และศึกษาดูงานด้านการจัดการเรียนการสอนและการบริการทางการแพทย์ของ Faculty of Medicine, Universiti Malaya, Faculty of Medicine, Universiti Kebangsaan Malaysia (UKM) ประเทศมาเลเซีย ณ ประเทศมาเลเซีย ระหว่าง วันที่ 25 - 30 มีนาคม 2556



คณะแพทยศาสตร์ มหาวิทยาลัยมหาสารคาม ได้จัดพิธีมอบใบประกอบวิชาชีพเวชกรรมและปฏิญาณตนบัณฑิตแพทย์ ประจำปีการศึกษา 2555 นิสิตแพทย์รุ่นที่ 1 ได้สำเร็จการศึกษาและได้สอบผ่านใบอนุญาตประกอบวิชาชีพเวชกรรม จำนวน 44 คน โดยมีรองศาสตราจารย์ ดร.ศุภชัย สมัมปีโต อธิการบดีมหาวิทยาลัยมหาสารคาม เป็นประธานในพิธีมอบใบประกอบวิชาชีพเวชกรรม พร้อมกล่าวให้โอวาทและแสดงความยินดีกับบัณฑิตแพทย์และบัณฑิตหลักสูตรการแพทย์แผนไทยประยุกต์บัณฑิตที่สำเร็จการศึกษาในปีการศึกษา 2555 ณ ห้องประชุมเฉลิมวราวิทย์ คณะแพทยศาสตร์ มหาวิทยาลัยมหาสารคาม วันที่ 1 เมษายน 2556



ผู้บริหาร คณาจารย์ และบุคลากรคณะแพทยศาสตร์ มหาวิทยาลัยมหาสารคาม ร่วมงานสืบสานอนุรักษ์ประเพณีสงกรานต์รดน้ำขอพรผู้สูงอายุ มหาวิทยาลัยมหาสารคาม ประจำปี 2556 ได้ร่วมประกวดขบวนแห่ ประกวดเทพีสงกรานต์ การแสดงร้องเพลงลูกทุ่งพร้อมทางเครื่อง การร่วมกิจกรรมในครั้งนี้เพื่อร่วมสืบสานอนุรักษ์ขนบธรรมเนียมประเพณีอันดีงามที่เป็นเอกลักษณ์ประจำชาติไทยให้คงอยู่สืบไป ณ บริเวณส่วนป่าด้านข้างอาคารบรมราชกุมารี มหาวิทยาลัยมหาสารคาม วันที่ 11 เมษายน 2556



ผู้บริหาร บุคลากร คณะแพทยศาสตร์ มหาวิทยาลัยมหาสารคาม ร่วมโครงการทบทวนแผนกลยุทธ์ พ.ศ. 2556 - 2559 และจัดทำแผนปฏิบัติงาน (Action Plan) ประจำปีงบประมาณ 2557 (ระยะที่ 2) มีวัตถุประสงค์เพื่อจัดทำแผนปฏิบัติงาน (Action Plan) ให้สอดคล้องกับแผนกลยุทธ์ พันธกิจหลักของคณะแพทยศาสตร์ ให้การดำเนินการตามแผนปฏิบัติงาน (Action Plan) และการบริหารงบประมาณเป็นไปด้วยความเรียบร้อยและเกิดประโยชน์และประสิทธิภาพสูงสุด ณ โรงแรมทองธารินทร์ จังหวัดสุรินทร์ และประเทศกัมพูชา ระหว่างวันที่ 22 - 25 เมษายน 2556



ผศ.ดร.ชัยสิทธิ์ ลิทธิเวช ผู้ช่วยคณบดีคณะแพทยศาสตร์ มหาวิทยาลัยมหาสารคาม พร้อมด้วยบุคลากรและนิสิตคณะแพทยศาสตร์ เดินทางเข้าศึกษาดูงาน แลกเปลี่ยนเรียนรู้การเรียนการสอน การดำรงชีวิต รวมทั้งขนบธรรมเนียมประเพณี ศิลปวัฒนธรรม โดยคณาจารย์และนิสิตทั้ง 2 สถาบันได้แลกเปลี่ยนเรียนรู้และนำประสบการณ์ที่ได้รับมาประยุกต์ใช้ในการเรียนการสอน ส่งเสริมภาพลักษณ์ของมหาวิทยาลัย และสร้างความสัมพันธ์อันดีระหว่างมหาวิทยาลัยระหว่างประเทศ ณ University of Medicine Magway และ University of Traditional Medicine สาธารณรัฐแห่งสหภาพพม่า ระหว่างวันที่ 18 - 25 พฤษภาคม 2556



คณะแพทยศาสตร์ มหาวิทยาลัยมหาสารคาม ต้อนรับคณะกรรมการประเมินคุณภาพการศึกษาภายในประจำปีการศึกษา 2555 โดยการประเมินดำเนินไปด้วยความเรียบร้อย และทางคณะแพทยศาสตร์ ได้รับข้อเสนอแนะจากคณะกรรมการเพื่อนำมาพัฒนา ปรับปรุงการดำเนินงานด้านคุณภาพการศึกษาให้มีประสิทธิภาพและประสิทธิผลต่อไป ณ ห้องประชุม ME30 คณะแพทยศาสตร์ มหาวิทยาลัยมหาสารคาม วันที่ 28 พฤษภาคม 2556



ศ.นพ.กิจประมุข ตันตยาภรณ์ รองคณบดีฝ่ายวิชาการ พร้อมด้วยผู้บริหาร และบุคลากร ต้อนรับคณะศึกษาดูงานจากมหาวิทยาลัยเกษตรศาสตร์ วิทยาเขตเฉลิมพระเกียรติ จังหวัดสกลนคร นำโดยรองศาสตราจารย์พิเศษ ทันตแพทย์สุขสมัย สมพงษ์ ผู้มีความรู้ความสามารถพิเศษ มหาวิทยาลัยเกษตรศาสตร์ วิทยาเขตเฉลิมพระเกียรติ จังหวัดสกลนคร โดยได้ศึกษาดูงานการจัดตั้งคณะแพทยศาสตร์ การจัดตั้งศูนย์บริการทางการแพทย์ และการบริหารงานหลักสูตร โดยได้แลกเปลี่ยนองค์ความรู้เพื่อเป็นแนวทางการพัฒนาหลักสูตรการจัดการเรียนการสอน ณ ห้องประชุม ME305 คณะแพทยศาสตร์ มหาวิทยาลัยมหาสารคาม วันที่ 30 พฤษภาคม 2556



คณะแพทยศาสตร์ มหาวิทยาลัยมหาสารคาม ต้อนรับคณะกรรมการตรวจประเมินหน่วยบริการเพื่อขึ้นทะเบียนหน่วยบริการ โดยสำนักงานหลักประกันสุขภาพแห่งชาติ เขต 7 ขอนแก่น ได้ดำเนินการตรวจประเมินหน่วยบริการในระบบหลักประกันสุขภาพถ้วนหน้าเป็นประจำอย่างน้อย ปีละ 1 ครั้ง มีวัตถุประสงค์เพื่อพัฒนาขีดความสามารถและคุณภาพบริการสาธารณสุขของหน่วยบริการ เพื่อสร้างเครือข่ายของระบบบริการ ที่มีการส่งต่อและการดูแลอย่างต่อเนื่อง และนำมาประกอบการพิจารณาการขึ้นทะเบียนหน่วยบริการประจำปีงบประมาณ 2557 ณ ศูนย์บริการทางการแพทย์ คณะแพทยศาสตร์ วันที่ 12 มิถุนายน 2556



คณะแพทยศาสตร์ มหาวิทยาลัยมหาสารคาม ต้อนรับคณะกรรมการตรวจประเมินหลักสูตรแพทยศาสตรบัณฑิต ได้ดำเนินการส่งหลักสูตรแพทยศาสตรบัณฑิต (หลักสูตรปรับปรุง พ.ศ. 2555) ซึ่งแพทยสภาได้มอบอำนาจให้กลุ่มสถาบันแพทยศาสตร์แห่งประเทศไทย เป็นผู้พิจารณารับรองคุณภาพมาตรฐานของโรงเรียนแพทย์ จึงได้มีการตรวจเยี่ยมและประเมินคุณภาพการศึกษาหลักสูตรแพทยศาสตรบัณฑิต (หลักสูตรปรับปรุง พ.ศ. 2555) ณ คณะแพทยศาสตร์ มหาวิทยาลัยมหาสารคาม ระหว่างวันที่ 12 - 13 มิถุนายน 2556



ผู้บริหาร และบุคลากรมหาวิทยาลัยมหาสารคาม ได้ให้การต้อนรับ นางสาวยิ่งลักษณ์ ชินวัตร นายกรัฐมนตรี และคณะ และได้บรรยายสรุปการจัดการศึกษาปัญหา อุปสรรค ของมหาวิทยาลัยมหาสารคามโดยเฉพาะอย่างยิ่งปัจจุบัน โรงพยาบาล ศูนย์บริการทางการแพทย์ คณะแพทยศาสตร์หลังที่ 1 ได้ดำเนินการก่อสร้างเสร็จสิ้นเรียบร้อยแล้ว แต่ปัญหาและอุปสรรคที่ตามมาคือยังไม่มีครุภัณฑ์ในการที่จะประกอบกิจกรรมในการรักษา ซึ่งอุปกรณ์ประกอบกิจกรรมในการรักษาของโรงพยาบาลคณะแพทยศาสตร์หลังที่ 1 ต้องใช้เตียงผู้ป่วยทั้งสิ้นจำนวน 200 เตียง จำเป็นต้องใช้งบประมาณ 635,000,000 บาท ซึ่งในส่วนนี้ ท่านนายกรัฐมนตรีได้มอบในเชิงนโยบายให้กับกระทรวงสาธารณสุขนำไปพิจารณาหาทางบูรณาการ ในการบริหารจัดการให้สำเร็จต่อไปในอนาคต ณ ห้องประชุม 1 ชั้น 4 อาคารบรมราชกุมารี มหาวิทยาลัยมหาสารคาม วันที่ 15 กรกฎาคม 2556



ผู้บริหาร และบุคลากร คณะแพทยศาสตร์ มหาวิทยาลัยมหาสารคาม ถวายพระพร พระบรมฉายาลักษณ์ สมเด็จพระนางเจ้า พระบรมราชินีนาถ “วันแม่แห่งชาติ” ประจำปี 2556 และกิจกรรม Big Cleaning Day โดยการทำความสะอาดอาคารสถานที่คณะแพทยศาสตร์ มหาวิทยาลัยมหาสารคาม ได้ออกหน่วยให้บริการแพทย์และแพทย์แผนไทยประยุกต์เคลื่อนที่ ณ บริเวณลานห้างสรรพสินค้าเสริมไทยคอมเพล็กซ์ จังหวัดมหาสารคาม ได้ให้บริการตรวจร่างกายด้านการแพทย์แผนปัจจุบัน และการแพทย์แผนไทยประยุกต์ วันที่ 9 สิงหาคม 2556



อ.นพ.มานิต ธีระตันติกานนท์ ผู้ปฏิบัติหน้าที่รองคณบดีฝ่ายบริการทางการแพทย์ คณะแพทยศาสตร์ มหาวิทยาลัยมหาสารคาม ได้ร่วมชมนิทรรศการสรุปผลการดำเนินงาน “อำเภอควบคุมโรคเข้มแข็งแบบยั่งยืน จังหวัดมหาสารคาม ประจำปี พ.ศ. 2556” ซึ่งศูนย์บริการทางการแพทย์ คณะแพทยศาสตร์ มหาวิทยาลัยมหาสารคาม ได้ร่วมจัดแสดงนิทรรศการในครั้งนี้ โดยมีนายแพทย์ ปิติ ทังไพศาล นายแพทย์เชี่ยวชาญด้านเวชกรรมป้องกัน ให้การต้อนรับ ณ ห้องประชุมมหาชัย โรงแรมवास จังหวัดมหาสารคาม วันที่ 9 สิงหาคม 2556



ผู้บริหารและบุคลากรคณะแพทยศาสตร์ ต้อนรับบุคลากรจาก University of Medicine Magway สาธารณรัฐแห่งสหภาพพม่า ในโครงการแลกเปลี่ยนระยะสั้นและฝึกเทคนิคทางห้องปฏิบัติการระหว่างบุคลากรคณะแพทยศาสตร์ มหาวิทยาลัยมหาสารคาม กับบุคลากร University of Medicine Magway สาธารณรัฐแห่งสหภาพพม่า จัดขึ้นในระหว่างวันที่ 18 - 31 สิงหาคม 2556 เพื่อแลกเปลี่ยนเรียนรู้ พัฒนาปรับปรุงการเรียนการสอน เรียนรู้ขนบธรรมเนียมประเพณี ศิลปวัฒนธรรม พัฒนาทักษะภาษาอังกฤษซึ่งเป็นภาษากลางของ ASEAN ณ ห้องประชุม ME 305 คณะแพทยศาสตร์ มหาวิทยาลัยมหาสารคาม วันที่ 19 สิงหาคม 2556



คณะแพทยศาสตร์ มหาวิทยาลัยมหาสารคาม เป็นเจ้าภาพร่วมการประชุมวิชาการนานาชาติ Health GIS 2013 จัดโดยสำนักงานพัฒนาวิทยาศาสตร์และเทคโนโลยีแห่งชาติ (สวทช.) นำโดยผู้เชี่ยวชาญศาสตราจารย์ ดร.ชูศักดิ์ นิธิเกตุกุล อาจารย์ คณะแพทยศาสตร์ มหาวิทยาลัยมหาสารคาม และนิสิตหลักสูตรปรัชญาดุษฎีบัณฑิต วิทยาศาสตร์สุขภาพ เข้าร่วมการประชุมและนำเสนอผลงานวิชาการในครั้งนี้ ณ สำนักงานพัฒนาวิทยาศาสตร์และเทคโนโลยีแห่งชาติ (สวทช.) กรุงเทพมหานคร วันที่ 21 - 23 สิงหาคม 2556

ดัชนีสมรรถนะสำคัญ (Key Performance Index : KPI)

ปีงบประมาณ พ.ศ. 2554 - 2556

ตัวชี้วัด	ปี 2554	ปี 2555	ปี 2556	เปรียบเทียบ ปี 2555 - 2556 (ร้อยละ +/-)
1. การผลิตบัณฑิต :				
1.1 จำนวนนิสิตทั้งหมด	502	551	620	
ระดับปริญญาตรี (คน)	491	540	591	9.44
• หลักสูตรแพทยศาสตรบัณฑิต	284	292	293	0.34
• หลักสูตรการแพทย์แผนไทยประยุกต์บัณฑิต	136	147	159	8.16
• หลักสูตรวิทยาศาสตรบัณฑิต สาขาวิชาเวชกิจฉุกเฉิน	71	101	138	36.63
ระดับปริญญาโท (คน)	-	5	8	60
• หลักสูตรวิทยาศาสตรมหาบัณฑิต	-	5	8	60
ระดับปริญญาเอก (คน)	11	6	21	250
• หลักสูตรปรัชญาดุษฎีบัณฑิต	11	6	21	250
1.2 จำนวนนิสิตเต็มเวลาเทียบเท่า (FTES) สัดส่วนอาจารย์ : นิสิต (สกอ. = 1 : 8)				
ระดับปริญญาตรี (คน)				
• หลักสูตรแพทยศาสตรบัณฑิต	1 : 5.11	1 : 4.94	1 : 5.00	-
• หลักสูตรการแพทย์แผนไทยประยุกต์บัณฑิต	1 : 7.74	1 : 3.39	1 : 7.56	-
• หลักสูตรวิทยาศาสตรบัณฑิต สาขาวิชาเวชกิจฉุกเฉิน	1 : 12.78	1 : 8.93	1 : 13.75	-
1.3. สถานภาพบัณฑิต				
• จำนวนนิสิตที่สำเร็จการศึกษา (คน)	87	442	80	-81.90
• ร้อยละของบัณฑิตที่ได้ออกงานทำ	92.22	92.21	94.44	2.41
2. การวิจัย				
2.1 จำนวนโครงการวิจัย				
• จำนวนโครงการวิจัยทั้งหมด	32	37	35	-5.40
• จำนวนโครงการวิจัยภายนอก	2	1	3	200
• จำนวนโครงการวิจัยภายใน	30	36	32	-11.11
2.2 เงินสนับสนุนการวิจัย				
• เงินสนับสนุนการวิจัยทั้งหมด (บาท)	3,667,200	2,187,739	2,649,841	21.12

ตัวบ่งชี้	ปี 2554	ปี 2555	ปี 2556	เปรียบเทียบ ปี 2555 - 2556 (ร้อยละ +/-)
• เงินสนับสนุนการวิจัยภายนอก (บาท)	100,000	58,289	1,122,499	1,825.74
• เงินสนับสนุนการวิจัยภายใน (บาท)	3,567,200	2,129,450	1,527,342	-28.27
3. การบริการวิชาการ				
• จำนวนโครงการบริการวิชาการทั้งหมด	21	17	3	-82.35
• รายรับในการให้บริการวิชาการ (บาท)	-	-	-	-
• ค่าใช้จ่าย และมูลค่าในการบริการวิชาการ (บาท)	2,006,335	1,041,804	240,000	-76.96
4. การทำนุบำรุงศิลปและวัฒนธรรม				
• จำนวนโครงการที่ดำเนินการทั้งหมด	11	6	10	66.66
• จำนวนผู้เข้าร่วมโครงการ / กิจกรรม	1,773	996	848	-14.85
5. ด้านบริหารจัดการ				
5.1. บุคลากร (Staff) : คน				
5.1.1 สายวิชาการ (Teaching staff)				
1. ผู้เชี่ยวชาญ	9	9	9	-
2. ข้าราชการ	5	3	5	66.66
3. พนักงานวิชาการ	63	42	42	-
• อาจารย์ที่มีตำแหน่งทางวิชาการ				
- ศาสตราจารย์	2	-	2	-
- รองศาสตราจารย์	4	-	3	-
- ผู้ช่วยศาสตราจารย์	4	5	7	40
• คณวุฒิอาจารย์และพนักงานวิชาการ				
- ปริญญาเอก	38	28	41	46.42
- ปริญญาโท	15	15	30	100
- ปริญญาตรี	4	2	4	100
• วิชาชีพ				
- ปริญญาเอก	11	6	4	-33.33
- ปริญญาโท	4	2	-	-

ตัวบ่งชี้	ปี 2554	ปี 2555	ปี 2556	เปรียบเทียบ ปี 2555 - 2556 (ร้อยละ +/-)
- เหนือกว่าปริญญาเอก	-	-	1	-
5.1.2 สายสนับสนุน (Supporting staff)	117	153	181	18.30
1. ข้าราชการ สาย ข - ค	1	-	-	-
2. พนักงานปฏิบัติการ	67	104	70	-32.69
3. ลูกจ้างชั่วคราว	44	49	58	18.36
• คุณวุฒิ				
- ปริญญาโท	7	7	1	-85.71
- ปริญญาตรี	84	123	98	-20.32
- ต่ำกว่าระดับปริญญาตรี	26	23	30	30.43
• ลาศึกษาต่อ				
- ปริญญาโท	2	2	1	-50
- ปริญญาตรี	-	-	-	-
5.2 เครื่องคอมพิวเตอร์ (เครื่อง)				
• จำนวนเครื่องคอมพิวเตอร์ทั้งหมด	246	216	274	26.85
1) จำนวนเครื่องคอมพิวเตอร์สำหรับนิสิต	90	89	89	-
2) จำนวนเครื่องคอมพิวเตอร์เพื่อการบริหารงาน การบริการ และการจัดการเรียนการสอน	156	127	185	45.66
6. ศูนย์บริการทางการแพทย์				
6.1. บุคลากรที่ปฏิบัติงาน				
• บุคลากรทั้งหมดในศูนย์ฯ (ราย)	38	45	69	53.33
6.2 จำนวนผู้มารับบริการ				
• จำนวนผู้มารับบริการทั้งหมด (ครั้ง)	40,195	37,762	72,718	92.56
• จำนวนผู้มารับบริการ (ราย)	21,768	58,855	58,348	-0.86
7. ศูนย์บริการแพทย์แผนไทยประยุกต์				
7.1. บุคลากรที่ปฏิบัติงาน				
• บุคลากรทั้งหมดในศูนย์ฯ (ราย)	5	5	8	60
7.2 จำนวนผู้มารับบริการ				
• จำนวนผู้มารับบริการทั้งหมด (ราย)	6,615	3,504	4,560	30.13
8. สถานผลิตยาและผลิตภัณฑ์สมุนไพร				

ตัวบ่งชี้	ปี 2554	ปี 2555	ปี 2556	เปรียบเทียบ ปี 2555 - 2556 (ร้อยละ +/-)
8.1. บุคลากรที่ปฏิบัติงาน				
• บุคลากรทั้งหมด (คน)	2	2	4	100
8.2 จำนวนผลิตภัณฑ์				
• จำนวนผลิตภัณฑ์ที่ผลิตทั้งหมด (ชนิด)	20	28	21	-25.00

หมายเลขโทรศัพท์ภายในขอคณะแพทยศาสตร์

ชื่อ/หน่วยงาน	เบอร์โทร
สายตรง คณะบดีคณะแพทยศาสตร์	0-4371-2993
สายตรง คณะแพทยศาสตร์	0-4371-2992
โทรสาร คณะแพทยศาสตร์	0-4371-2991
สายตรง โทรสารปริคลินิก	0-4375-4121
ศูนย์บริการทางการแพทย์ (เขตพื้นที่ในเมือง)	0-4372-2031
ศูนย์บริการทางการแพทย์ (เขตพื้นที่ขามเรียง)	0-4375-4401
ศูนย์บริการแพทย์แผนไทยประยุกต์	0-4372-2144
สายตรง / โทรสาร งานพัสดุฯ	0-4372-2072
สายตรง / โทรสาร งานวิชาการ	0-4372-2393

ชื่อ/หน่วยงาน	เบอร์โทร	ชื่อ/หน่วยงาน	เบอร์โทร
คณะบดีคณะแพทยศาสตร์	6355	งานกิจการนิสิต	6323
ปริคลินิก	1136	งานวิจัย, งานประกันคุณภาพ	6388
หัวหน้าสำนักงานเลขานุการคณะแพทยศาสตร์	6387	ห้องสมุด	6341
งานเลขานุการคณะบดี	6326	สโมสรนิสิต	6317
ประชาสัมพันธ์	6333	ร.ป.ภ.	6348
งานพัสดุ, งานวิศวกรรม	6327, 6328	ศูนย์บริการทางการแพทย์ (เขตพื้นที่ขามเรียง)	2035
งานธุรการ, งานยานยนต์	6392	ศูนย์บริการทางการแพทย์ (เขตพื้นที่ในเมือง)	6349
งานนโยบายและแผน	6319	ศูนย์บริการแพทย์แผนไทยประยุกต์	6345
งานการเจ้าหน้าที่	6320	สถานผลิตยาและผลิตภัณฑ์สมุนไพร	6346
งานการประชุม	6318	ห้องฉุกเฉิน	6308
งานบัญชี	6321	ห้องปฏิบัติการ	6306
งานการเงิน	6322	ห้องยา	6307
งานวิชาการ	6331,6332	ห้องอบฆ่าเชื้อ	6309
งานคอมพิวเตอร์	6390	ห้องกายภาพบำบัด	6310
งานโสตทัศนูปกรณ์	6393	ห้องรังสีวินิจฉัย	6370

รายงานประจำปี 2556

คณะแพทยศาสตร์ มหาวิทยาลัยมหาสารคาม

ที่ปรึกษา

คณะกรรมการประจำคณะ และคณะกรรมการบริหารคณะ

รวบรวม วิเคราะห์ข้อมูล / รูปเล่ม

นายทินกร วิรุณพัฒน์

นักวิเคราะห์นโยบายและแผน

นางสาวอุราภรณ์ ยาตรา

นักวิเคราะห์นโยบายและแผนปฏิบัติการ

นางสาวจิระภรณ์ พูนน้อย

นักวิเคราะห์นโยบายและแผนปฏิบัติการ

แหล่งที่มาของรูปภาพประกอบ

นางสาวดวงจันทร์ นาควัน

นักโสตทัศนศึกษา

นางสาวปิยวรรณ เน้นอุดร

นักประชาสัมพันธ์

แหล่งที่มาของข้อมูลประกอบ

งานกาชาดเจ้าหน้าที่

งานนโยบายและแผน

งานอาคารสถานที่

งานการเงินและบัญชี

งานพัสดุ

งานวิจัยและประกันคุณภาพการศึกษา

งานบัณฑิตศึกษา

งานวิชาการ

งานกิจการนิสิตและกิจการพิเศษ

งานเทคโนโลยีสารสนเทศ

งานประชาสัมพันธ์

ศูนย์บริการทางการแพทย์

ศูนย์แพทย์แผนไทยประยุกต์

สถานผลิตยา และผลิตภัณฑ์สมุนไพร

และบุคลากรคณะแพทยศาสตร์ มหาวิทยาลัยมหาสารคาม

ปีที่จัดทำ

เมษายน 2557 จำนวน 200 เล่ม

พิมพ์ที่

หจก.โรงพิมพ์คลังนานาวิทยา 232/199 ถ.ศรีจันทร์ ต.ในเมือง อ.เมือง จ.ขอนแก่น 40000

Tel. 0-4332-8589-91 Fax. 0-4332-8592 E-mail : klungpress@hotmail.com

