



ประกาศคณะแพทยศาสตร์ มหาวิทยาลัยมหาสารคาม
เรื่อง เครื่องแบบและเครื่องแต่งกายฝึกปฏิบัติงานสำหรับนิสิตระดับปริญญาตรี
(ระดับชั้นคลินิก) คณะแพทยศาสตร์ มหาวิทยาลัยมหาสารคาม ฉบับปี พ.ศ. ๒๕๖๖

เพื่อให้การแต่งกายของนิสิตระดับปริญญาตรี คณะแพทยศาสตร์ มหาวิทยาลัยมหาสารคาม สำหรับฝึกปฏิบัติงานตามสาขาวิชาชีพ เป็นไปด้วยความเหมาะสมและเป็นระเบียบเรียบร้อย โดยที่ประชุมคณะกรรมการประจำคณะแพทยศาสตร์ มหาวิทยาลัยมหาสารคาม ครั้งที่ ๘ / ๒๕๖๖ วันจันทร์ที่ ๑๑ เดือน กันยายน พ.ศ. ๒๕๖๖ วาระที่ ๔.๑.๓.๑ ได้มีมติเห็นชอบและกำหนดเครื่องแบบและเครื่องแต่งกายฝึกปฏิบัติงานสำหรับนิสิตระดับปริญญาตรี (ระดับชั้นคลินิก) คณะแพทยศาสตร์ มหาวิทยาลัยมหาสารคาม ฉบับปี พ.ศ. ๒๕๖๖ นั้น

อาศัยอำนาจตามความในข้อ ๑๐ วรรคหนึ่ง แห่งข้อบังคับมหาวิทยาลัยมหาสารคาม ว่าด้วยการบริหารและดำเนินงานของคณะแพทยศาสตร์ (ฉบับที่ ๔) พ.ศ. ๒๕๖๑ และคำสั่งมหาวิทยาลัยมหาสารคาม ที่ ๐๖๕๐ / ๒๕๕๓ เรื่อง มอบหมายหน้าที่ความรับผิดชอบและมอบอำนาจปฏิบัติราชการแทนอธิการบดี ให้คณบดี ผู้อำนวยการสถาบัน ผู้อำนวยการสำนัก ผู้อำนวยการศูนย์ ลงวันที่ ๑๙ กุมภาพันธ์ พ.ศ. ๒๕๕๓ จึงออกประกาศคณะแพทยศาสตร์ มหาวิทยาลัยมหาสารคาม เรื่อง เครื่องแบบและเครื่องแต่งกายฝึกปฏิบัติงานสำหรับนิสิตระดับปริญญาตรี (ระดับชั้นคลินิก) คณะแพทยศาสตร์ มหาวิทยาลัยมหาสารคาม ฉบับปี พ.ศ. ๒๕๖๖ ดังนี้

ข้อ ๑ ประกาศนี้เรียกว่า ประกาศคณะแพทยศาสตร์ มหาวิทยาลัยมหาสารคาม เรื่อง เครื่องแบบและเครื่องแต่งกายฝึกปฏิบัติงานสำหรับนิสิตระดับปริญญาตรี (ระดับชั้นคลินิก) คณะแพทยศาสตร์ มหาวิทยาลัยมหาสารคาม ฉบับปี พ.ศ. ๒๕๖๖ โดยให้

ข้อ ๑.๑ ยกเลิกประกาศคณะแพทยศาสตร์ มหาวิทยาลัยมหาสารคาม เรื่อง เครื่องแบบและเครื่องแต่งกายขณะฝึกปฏิบัติงานสำหรับนิสิตสำหรับนิสิตระดับปริญญาตรี คณะแพทยศาสตร์ มหาวิทยาลัยมหาสารคาม ฉบับปี พ.ศ. ๒๕๖๕ ฉบับลงวันที่ ๑๐ มีนาคม ๒๕๖๕

ข้อ ๑.๒ ยกเลิกประกาศคณะแพทยศาสตร์ มหาวิทยาลัยมหาสารคาม เรื่อง เครื่องแบบและเครื่องแต่งกายขณะฝึกปฏิบัติงานสำหรับนิสิตสำหรับนิสิตระดับปริญญาตรี คณะแพทยศาสตร์ มหาวิทยาลัยมหาสารคาม (ฉบับแก้ไขเพิ่มเติม พ.ศ. ๒๕๖๕) ฉบับลงวันที่ ๒๘ ธันวาคม ๒๕๖๕

ข้อ ๒ กำหนดเครื่องแบบและเครื่องแต่งกายฝึกปฏิบัติงานคลินิกตามสาขาวิชาชีพ ของนิสิตระดับปริญญาตรี คณะแพทยศาสตร์ มหาวิทยาลัยมหาสารคาม ดังนี้

ข้อ ๒.๑ เครื่องแบบและเครื่องแต่งกายฝึกปฏิบัติงานชั้นคลินิกนิตตสาขาแพทยศาสตร์

ข้อ ๒.๑.๑ เครื่องแบบและเครื่องแต่งกายฝึกปฏิบัติงานชั้นคลินิกนิตตสาขาแพทยศาสตร์ เสื้อทรงชาฟารีคอกลมกระดุมข้าง สีขาว แขนสั้น สาบคอใหญ่ ขนาด ๓.๕ เซนติเมตร ขวาทับซ้าย กระดุมสีขาวอยู่ข้างขวา จำนวน ๖ เม็ด เนื้อผ้าไม่บางจนเกินไป และไม่มีลวดลาย ด้านหน้ามีกระเป๋าเสื้อแบบแปะ จำนวน ๒ ใบ ใบที่ ๑ ติดที่หน้าอกเสื้อด้านซ้าย กว้าง ๘ เซนติเมตร ยาว ๑๐ เซนติเมตรและปักตราสัญลักษณ์ คณะแพทยศาสตร์ มหาวิทยาลัยมหาสารคาม ขนาดเส้นผ่าศูนย์กลาง ๖ เซนติเมตร สำหรับ

นิตินแพทย์ชั้นปีที่ ๔-๕ บนหน้าอกเสื้อด้านซ้ายเหนือกระเป๋าเสื้อปักคำว่า นิตินแพทย์ปี ๔ (ภาพประกอบที่ ๑) หรือ ๕ (ภาพประกอบที่ ๒) ตามระดับชั้นปี อยู่เหนือ ชื่อ-สกุล ทั้งหมดนี้ปักด้วยด้ายสีเขียว ขนาดตัวอักษรหนา ๑ มิลลิเมตร สูง ๑ เซนติเมตร ระยะห่างบรรทัด ๑ เซนติเมตร สำหรับนิตินแพทย์ชั้นปีที่ ๖ บนหน้าอกเสื้อด้านซ้ายเหนือกระเป๋าเสื้อปักคำว่า EXTERN (ตัวพิมพ์ใหญ่) ด้วยด้ายสีแดง อยู่เหนือ ชื่อ-สกุล ปักด้วยด้ายสีเขียว (ภาพประกอบที่ ๓) ขนาดตัวอักษรหนา ๑ มิลลิเมตร สูง ๑ เซนติเมตร ระยะห่างบรรทัด ๑ เซนติเมตร กระเป๋าใบที่ ๒ ติดชายเสื้อด้านซ้าย กว้าง ๑๐.๕ เซนติเมตร ยาว ๑๒ เซนติเมตร ด้านหลังมีจีบคู่และมีสายคาดเอวกว้าง ๑ นิ้ว



ภาพประกอบที่ ๑ เครื่องแบบและเครื่องแต่งกายชั้นคลินิก สำหรับนิตินสาขาแพทยศาสตร์ ชั้นปีที่ ๔



ภาพประกอบที่ ๒ เครื่องแบบและเครื่องแต่งกายชั้นคลินิก สำหรับนิตินสาขาแพทยศาสตร์ ชั้นปีที่ ๕

/-ภาพประกอบที่ ๓ ...



ภาพประกอบที่ ๓ เครื่องแบบและเครื่องแต่งกายชั้นคลินิก สำหรับนิสิตสาขาแพทยศาสตร์ ชั้นปีที่ ๖

นิสิตชาย

- (๑) ชั้นปีที่ ๔-๕ สวมกางเกงขายาวทรงกระบอกแบบสุภาพทำด้วยผ้าสีด้า ไม่มีลวดลาย ไม่รัดรูป ความยาวคลุมข้อเท้า สวมรองเท้าคัทชูสีด้า หรือรองเท้าที่หุ้มส้นและปลายเท้า ลวดลายสุภาพ สีด้าหรือสีสุภาพ (สีเทา กรมท่า หรือน้ำตาลเข้ม) (ทั้งนี้ ไม่อนุญาตให้สวมรองเท้าผ้าใบแบบ รองเท้ากีฬาและรองเท้าลำลอง) ถุงเท้าสีด้าหรือสีสุภาพ (สีเทา กรมท่า หรือน้ำตาลเข้ม)
- (๒) ชั้นปีที่ ๖ สวมกางเกงขายาวทรงกระบอกแบบสุภาพทำด้วยผ้าสีด้าหรือสีสุภาพ (สีเทา กรมท่า หรือน้ำตาลเข้ม) ไม่มีลวดลาย ไม่รัดรูป ความยาวคลุมข้อเท้า สวมรองเท้าคัทชูสีด้า หรือรองเท้าที่หุ้มส้นและปลายเท้า ลวดลายสุภาพ สีด้าหรือสีสุภาพ (สีเทา กรมท่า หรือน้ำตาลเข้ม) (ทั้งนี้ ไม่อนุญาตให้สวมรองเท้าผ้าใบแบบรองเท้ากีฬาและรองเท้าลำลอง) ถุงเท้าสีด้าหรือสีสุภาพ (สีเทา กรมท่า หรือน้ำตาลเข้ม)

นิสิตหญิง

- (๑) ชั้นปีที่ ๔-๕ สวมกระโปรงทรงสอบหรือจีบรอบสีด้า ไม่มีลวดลาย ไม่รัดรูป ความยาวคลุมเข่า หรือสวมกางเกงทรงกระบอกแบบสุภาพทำด้วยผ้าสีด้า ไม่มีลวดลาย ไม่รัดรูป ความยาวคลุมข้อเท้า สวมรองเท้าคัทชูหรือรองเท้าที่หุ้มส้นและปลายเท้า ลวดลายสุภาพ สีด้าหรือสีสุภาพ (สีเทา กรมท่า หรือน้ำตาลเข้ม) ส้นสูงไม่เกิน ๒ นิ้ว (ทั้งนี้ ไม่อนุญาตให้สวมรองเท้าผ้าใบแบบกีฬาและรองเท้าลำลอง)
- (๒) ชั้นปีที่ ๖ สวมกระโปรงทรงสอบหรือจีบรอบสีด้าหรือสีสุภาพ (สีเทา กรมท่า หรือน้ำตาลเข้ม) ไม่มีลวดลาย ไม่รัดรูป ความยาวคลุมเข่า หรือสวมกางเกงทรงกระบอกแบบสุภาพทำด้วยผ้าสีด้า

หรือสีสุภาพ (สีเทา กรมท่า หรือน้ำตาลเข้ม) ไม่มีลวดลาย ไม่รัดรูป ความยาวคลุมข้อเท้า สวม รองเท้าคัทชูหรือรองเท้าที่หุ้มส้นและปลายเท้า ลวดลายสุภาพ สีดำหรือสีสุภาพ (สีเทา กรมท่า หรือน้ำตาลเข้ม) ส้นสูงไม่เกิน ๒ นิ้ว ทั้งนี้ ไม่อนุญาตให้สวมรองเท้าผ้าใบแบบกีฬาและรองเท้า ล้อลอง

ในการปฏิบัติงานนอกเวลาราชการ *นิสิตชายและนิสิตหญิง* สวมเครื่องแต่งกายเช่นเดียวกับการ ปฏิบัติงานในเวลาราชการ และอนุโลมให้นิสิต

(๑) ชั้นปีที่ ๔-๕ สวมรองเท้าผ้าใบแบบรองเท้ากีฬาหุ้มส้น ลวดลายสุภาพ สีดำหรือสีสุภาพ (สีเทา กรมท่า น้ำตาลเข้ม หรือขาว) ทั้งนี้ ไม่อนุญาตให้สวมรองเท้าแตะ รองเท้าล้อลอง หรือรองเท้าเพื่อสุขภาพแบบ สายคาดรัดส้น

(๒) ชั้นปีที่ ๖ สวมรองเท้าผ้าใบแบบรองเท้ากีฬาหุ้มส้น ลวดลายสุภาพ สีดำหรือสีสุภาพ (สีเทา กรมท่า น้ำตาลเข้ม หรือขาว) หรือรองเท้าเพื่อสุขภาพแบบสายคาดรัดส้น รูปแบบสุภาพ สีดำหรือสีสุภาพ (สี เทา กรมท่า หรือน้ำตาลเข้ม) ทั้งนี้ ไม่อนุญาตให้สวมรองเท้าแตะ หรือรองเท้าล้อลอง

ข้อ ๒.๑.๒ เครื่องแบบและเครื่องแต่งกายฝึกปฏิบัติงานชั้นคลินิกนิสิตแพทย์ ชั้นปีที่ ๖ (EXTERN) นอกเวลาราชการ (ทุกแผนก) และในเวลาราชการ (เฉพาะแผนกเวชศาสตร์ฉุกเฉิน) สามารถสวม เครื่องแต่งกายเช่นเดียวกันกับการปฏิบัติงานในเวลาราชการ หรือสวมเครื่องแต่งกายชุดสคริป (ภาพประกอบที่ ๔)

แบบเสื้อเป็นสีน้ำเงินเข้ม ไม่มีลวดลาย เนื้อผ้าไม่หนาไม่บางจนเกินไป ความยาวระดับสะโพก คอวีแบบคอตั้ง ด้านหน้าของเสื้อมีกระเป๋าสองใบ จำนวน ๓ ใบ ขนาดกว้าง ๑๐ เซนติเมตร ยาว ๑๒ เซนติเมตร กระเป๋าใบที่ ๑ ติดที่หน้าอกด้านซ้าย บนกระเป๋าปักตราสัญลักษณ์ศูนย์แพทยศาสตรศึกษาชั้น คลินิก ขนาดเส้นผ่าศูนย์กลาง ๖ เซนติเมตร กระเป๋าใบที่ ๒ และ ๓ ติดด้านล่างของเสื้อข้างละ ๑ ใบ บนหน้าอกเสื้อด้านขวาบรรทัดบน ปักคำว่า EXTERN (ตัวพิมพ์ใหญ่) บรรทัดล่างปักชื่อ-สกุล ด้วยด้ายสีขาว หนา ๑ มิลลิเมตร สูง ๑ เซนติเมตร

แบบกางเกงเป็นทรงกระบอกยาวสีน้ำเงินเข้ม ไม่มีลวดลาย ไม่รัดรูป ความยาวคลุมข้อเท้า กระเป๋าด้านข้างแบบเจาะ

นิสิตชาย สวมรองเท้าคัทชูสีดำ หรือรองเท้าที่หุ้มส้นและปลายเท้า ลวดลายสุภาพ สีดำหรือสี สุภาพ (สีเทา กรมท่า หรือน้ำตาลเข้ม) หรือรองเท้าผ้าใบแบบรองเท้ากีฬาหุ้มส้น ลวดลายสุภาพ สีดำหรือสี สุภาพ (สีเทา กรมท่า น้ำตาลเข้ม หรือขาว) สวมถุงเท้าสีดำหรือสีสุภาพ (สีเทา กรมท่า น้ำตาลเข้ม หรือขาว) ทั้งนี้ ไม่อนุญาตให้สวมรองเท้าแตะ รองเท้าล้อลอง หรือรองเท้าเพื่อสุขภาพแบบสายคาดรัดส้น

นิสิตหญิง สวมรองเท้าที่หุ้มส้นและปลายเท้า ลวดลายสุภาพ สีดำหรือสีสุภาพ (สีเทา กรมท่า หรือน้ำตาลเข้ม) ส้นสูงไม่เกินสองนิ้ว หรือรองเท้าผ้าใบแบบรองเท้ากีฬาหุ้มส้น ลวดลายสุภาพ สีดำหรือสี สุภาพ (สีเทา กรมท่า น้ำตาลเข้ม หรือขาว) สวมถุงเท้าสีดำหรือสีสุภาพ (สีเทา กรมท่า น้ำตาลเข้ม หรือขาว) ทั้งนี้ ไม่อนุญาตให้สวมรองเท้าแตะ รองเท้าล้อลอง หรือรองเท้าเพื่อสุขภาพแบบสายคาดรัดส้น

ในการปฏิบัติงานนอกเวลาราชการ อนุโลมให้ *นิสิตชายและนิสิตหญิง* สามารถสวมรองเท้า เพื่อสุขภาพแบบสายคาดรัดส้น รูปแบบสุภาพ สีดำหรือสีสุภาพ (สีเทา กรมท่า หรือน้ำตาลเข้ม) ทั้งนี้ ไม่ อนุญาตให้สวมรองเท้าแตะ หรือรองเท้าล้อลอง



ภาพประกอบที่ ๔ เครื่องแบบและเครื่องแต่งกายชั้นคลินิก สำหรับนิสิตสาขาแพทยศาสตร์ ชั้นปีที่ ๒
นอกเวลาราชการ

ข้อ ๒.๒ เครื่องแบบและเครื่องแต่งกายฝึกปฏิบัติงานชั้นคลินิก นิสิตสาขาการแพทย์แผนไทยประยุกต์

ข้อ ๒.๒.๑ เครื่องแบบและเครื่องแต่งกายระดับชั้นคลินิก ใช้ขณะฝึกปฏิบัติงานในและนอกสถานพยาบาล เป็นแบบเสื้อกาวน์สีขาวแขนสั้น คอจีน กระดุมสีใส่เส้นผ่านศูนย์กลาง ๑ เซนติเมตร ติดด้านหน้าตรงกลางแบบซ้อน ด้านหน้ามีแถบสีขาวกว้าง ๒ เซนติเมตร ติดยาวตามแนวกระดุม กระดุมจำนวนตามความเหมาะสม และมีกระเป๋าทรงสี่เหลี่ยมแบบเจาะ ๓ ใบ กว้าง ๑๐ เซนติเมตร ยาว ๑๒ เซนติเมตร ใบที่ ๑ ติดหน้าอกเสื้อด้านซ้ายและปิดตราสัญลักษณ์คณะแพทยศาสตร์ มหาวิทยาลัยมหาสารคาม ขนาดเส้นผ่านศูนย์กลาง ๖ เซนติเมตร กระเป๋าใบที่ ๒ และ ๓ ติดด้านล่างเสื้อข้างละใบ บนหน้าอกด้านขวาบรรทัดบนปักคำว่า นส.พทป.ตามด้วยชื่อและนามสกุล และบรรทัดล่างปักคำว่า คณะแพทยศาสตร์ ด้วยด้ายสีเขียว ขนาดตัวหนังสือหนา ๑ มิลลิเมตร สูง ๑ เซนติเมตร ด้านหลังแบบผ่าหลัง มีจีบคู่ และมีคาดเอวกว้าง ๑ นิ้ว (ภาพประกอบที่ ๕)

นิสิตชาย สวมกางเกงขายาวทรงกระบอกแบบสุภาพสีดำ ไม่มีลวดลาย ไม่รัดรูป ความยาวคลุมข้อเท้า รองเท้าคัชชูหรือรองเท้าหุ้มส้นและปลายเท้าสีดำ ไม่มีลวดลาย ถุงเท้าสีดำหรือสีสุภาพ (สีกรมท่า สีน้ำเงิน และสีน้ำตาลเข้ม)

นิสิตหญิง สวมกระโปรงจีบรอบยาวคลุมเข่าสีดำ ไม่รัดรูป หรือสวมกางเกงขายาวทรงกระบอกแบบสุภาพสีดำ ไม่มีลวดลาย ไม่รัดรูป ความยาวคลุมข้อเท้า สวมรองเท้าคัชชูสีดำ หรือรองเท้าหุ้มส้นและปลายเท้าสีดำ ไม่มีลวดลายและสวมถุงเท้าสีดำหรือสีสุภาพ (สีกรมท่า สีน้ำเงิน และสีน้ำตาลเข้ม)



ภาพประกอบที่ ๕ เครื่องแบบและเครื่องแต่งกายชั้นคลินิกนิตตสาขาการแพทย์แผนไทยประยุกต์ สำหรับฝึกปฏิบัติงานในและนอกสถานพยาบาล

ข้อ ๒.๒.๒ เครื่องแบบชุดสครับ เป็นเครื่องแบบของนิตตชั้นคลินิก ที่ใช้สวมใส่ในสถานที่ฝึกปฏิบัติงานในสถานพยาบาลชั้นคลินิก และสวมใส่ในการฝึกปฏิบัติงานในห้องคลอด แบบเสื้อสำหรับนิตตชายและนิตตหญิงเป็นสีเขียวเข้ม เนื้อผ้าไม่หนาไม่บางจนเกินไปและไม่มีลวดลาย เสื้อคอวีแบบคอตัน ด้านหน้าของเสื้อมีกระเป๋าแบบแปะ จำนวน ๒ ใบ ขนาดกว้าง ๑๐ เซนติเมตร ยาว ๑๒ เซนติเมตร ติดบริเวณชายเสื้อด้านล่าง ข้างละ ๑ ใบ ที่หน้าอกขวา ปักคำว่า นส.พทป.ตามด้วยชื่อ-สกุล (นส.พทป.ชื่อ-สกุล) ด้วยด้ายสีขาวหนา ๑ มิลลิเมตร สูง ๑ เซนติเมตร ที่หน้าอกซ้าย ปักตราสัญลักษณ์คณะแพทยศาสตร์ มหาวิทยาลัยมหาสารคาม เส้นผ่านศูนย์กลาง ๖ เซนติเมตร กางเกงทรงกระบอกยาวไม่รัดรูป ความยาวตามความเหมาะสมเดียวกับแบบเสื้อ กระเป๋าด้านข้างแบบเจาะ นิตตชายและนิตตหญิง สวมรองเท้าตามแบบที่สถานพยาบาลนั้นกำหนด เครื่องแต่งกายนี้ห้ามใส่ออกนอกสถานพยาบาล (ภาพประกอบที่ ๖)



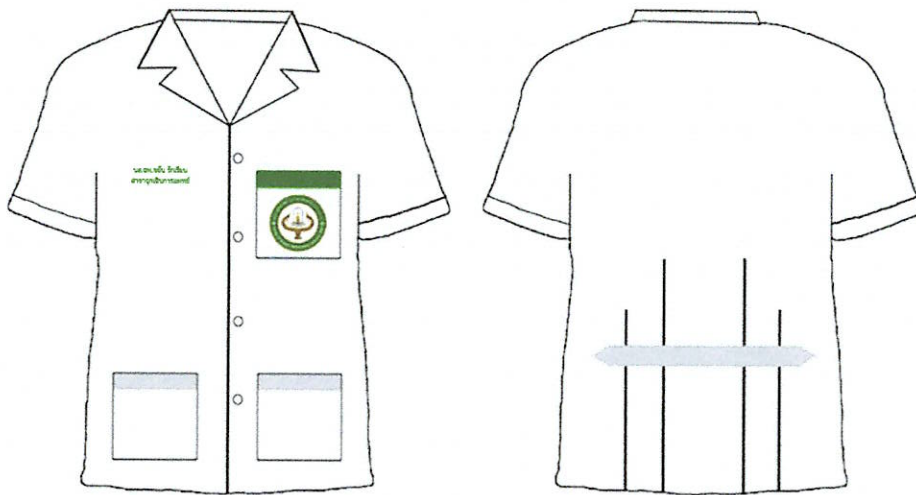
ภาพประกอบที่ ๖ เครื่องแบบและเครื่องแต่งกายชั้นคลินิกนิตตสาขาการแพทย์แผนไทยประยุกต์ สำหรับฝึกปฏิบัติงานในสถานพยาบาล และในห้องคลอด

ข้อ ๒.๓ เครื่องแบบและเครื่องแต่งกายฝึกปฏิบัติงานชั้นคลินิกของนิสิตสาขาฉุกเฉินการแพทย์

ข้อ ๒.๓.๑ เครื่องแบบและเครื่องแต่งกายสำหรับฝึกปฏิบัติงานในสถานพยาบาล แบบเสื้อเป็นทรงซาฟารี สีขาว คอฮาวาย แขนสั้นมีสาบหนา ๒ เซนติเมตร เนื้อผ้าไม่หนาไม่บางจนเกินไปและไม่มีลวดลาย ด้านหน้ามีกระเป๋าแบบแปะ ๓ ใบ ใบที่ ๑ ติดที่หน้าอกด้านซ้าย ขนาดกว้าง ๑๐ เซนติเมตร ยาว ๑๒ เซนติเมตร ปักตราสัญลักษณ์คณะแพทยศาสตร์ มหาวิทยาลัยมหาสารคาม ขนาดเส้นผ่าศูนย์กลาง ๖ เซนติเมตร มีสาบกระเป๋าด้านบนตราสัญลักษณ์เป็นสีเขียวเข้ม หนา ๒ เซนติเมตร กระเป๋าใบที่ ๒ และ ๓ แบบแปะ ขนาดกว้าง ๑๐ เซนติเมตร ยาว ๑๒ เซนติเมตร ทั้งซ้ายและขวาข้างละ ๑ ใบ ด้านบนกระเป๋ามีสาบสีเงิน หนา ๒ เซนติเมตร หน้าอกด้านขวาบรรทัดบน ปักคำว่า นส.ฉพ.ตามด้วยชื่อ-สกุล (นส.ฉพ.ชื่อ-สกุล) ด้วยด้ายสีเขียวเข้ม หนา ๑ มิลลิเมตร สูง ๑ เซนติเมตร บรรทัดล่างปักชื่อสาขาด้วยคำว่า “สาขาฉุกเฉินการแพทย์” ด้วยด้ายสีเขียวเข้ม หนา ๑ มิลลิเมตร สูง ๑ เซนติเมตร กระดุมใส่ตามแนวตั้ง ขนาดเส้นผ่าศูนย์กลางกระดุม ๑ เซนติเมตร จำนวนกระดุมตามความเหมาะสม ด้านหลังเสื้อมีจีบคู่และรัดเอวติดแถบสีเงิน ตามความเหมาะสมของขนาดเสื้อ (ภาพประกอบที่ ๗) และมีรายละเอียดอื่น ๆ ดังนี้

นิสิตชาย สวมกางเกงขายาวทรงกระบอกแบบสุภาพสีดำ ไม่มีลวดลาย ไม่รัดรูป ความยาวคลุมข้อเท้า รองเท้าหุ้มส้นสีดำหรือสีสุภาพ (สีเทา สีกรมท่า สีขาว หรือสีน้ำตาลเข้ม) ไม่มีลวดลาย ถุงเท้าสีดำหรือสีสุภาพ ไม่มีลวดลาย (สีเทา สีกรมท่า สีขาว หรือสีน้ำตาลเข้ม)

นิสิตหญิง สวมกระโปรงจีบรอบยาวคลุมเข่าสีดำ ไม่รัดรูป หรือสวมกางเกงขายาวทรงกระบอกแบบสุภาพสีดำ ไม่มีลวดลาย ไม่รัดรูป ความยาวคลุมข้อเท้า รองเท้าหุ้มส้นสีดำหรือสีสุภาพ (สีเทา สีกรมท่า สีขาว หรือสีน้ำตาลเข้ม) ถุงเท้าสีดำหรือสีสุภาพ ไม่มีลวดลาย (สีเทา สีกรมท่า สีขาว หรือสีน้ำตาลเข้ม)



ภาพประกอบที่ ๗ เครื่องแบบและเครื่องแต่งกายชั้นคลินิกนิสิตสาขาฉุกเฉินการแพทย์ สำหรับฝึกปฏิบัติงานในสถานพยาบาล

ข้อ ๒.๓.๒ เครื่องแบบและเครื่องแต่งกายสำหรับฝึกปฏิบัติงานภาคสนาม นอกสถานพยาบาล แบบชุดสำหรับ*นิสิตชาย*และ*นิสิตหญิง* สีน้ำเงินเข้ม เนื้อผ้าไม่หนาไม่บางจนเกินไปและไม่มีลวดลาย เสื้อคอวีแบบคอตั้งเย็บสาบด้านในตัดตรงบริเวณมุมคอด้วยผ้าสีน้ำเงินเข้มแบบเดียวกันกับตัวเสื้อ

ตัวเสื้อแบบแขนสั้นมีسابหนา ๒ เซนติเมตร แขนเสื้อด้านซ้ายมีช่องสำหรับเสียบปากกาแบบแปะกว้าง ๓ เซนติเมตร ยาว ๑๒ เซนติเมตร แบ่งเป็น ๒ ช่อง เท่า ๆ กัน แขนเสื้อด้านขวาติดตราสัญลักษณ์สาขาฉุกเฉิน การแพทย์ ขนาดเส้นผ่าศูนย์กลาง ๕ เซนติเมตร ชายเสื้อตรง แบบเสื้อผ่าจากคอเสื้อถึงไหล่ขวาไม่มีساب มี กระดุมสีน้ำเงินที่ไหล่ขวา ๒ เม็ด ด้านหน้าของเสื้อส่วนล่างมีกระเป๋าแบบแปะ ขนาดกว้าง ๑๐ เซนติเมตรยาว ๑๒ เซนติเมตร ทั้งซ้ายและขวาข้างละ ๑ ใบ ด้านบนกระเป๋ามีแถบสะท้อนแสงสีเงิน หนา ๒ เซนติเมตร หน้าอกด้านซ้าย ปักตราสัญลักษณ์คณะแพทยศาสตร์ มหาวิทยาลัยมหาสารคาม ขนาดเส้นผ่าศูนย์กลาง ๖ เซนติเมตร หน้าอกด้านขวาปักชื่อและนามสกุล (ไม่มีค่านำหน้าชื่อ) ด้วยอักษรตัวพิมพ์ใหญ่ภาษาอังกฤษสูง ๑ เซนติเมตรด้วยเส้นด้ายสีขาว ติดแถบสะท้อนแสงสีเงิน หนา ๒ เซนติเมตรเหนือคอวี ไม่เกินเส้นขอบที่เย็บساب ด้านใน ตามแนวเส้นตรงลายนอน โดยเว้นบริเวณผ้าที่ติดสาปตรงตำแหน่งคอวี ด้านหลังเสื้อเรียบและไม่มีساب และปักอักษรคำว่า PARAMEDIC STUDENT สูง ๒.๕ นิ้ว ด้วยเส้นด้ายสีขาวบรรทัดบนและคำว่า MAHASARAKHAM UNIVERSITY สูง ๑.๕ นิ้ว ด้วยเส้นด้ายสีขาวบรรทัดล่าง โดยมีแถบสะท้อนแสงสีเงินหนา ๓.๕ เซนติเมตร คั่นระหว่างบรรทัดบนและบรรทัดล่าง กางเกงทรงกระบอก ความยาวคลุมข้อเท้า สีน้ำเงินสว่าง กระเป๋าด้านหน้าแบบเจาะ กระเป๋าด้านข้างแบบแปะเรียบเหนือเข่า ล่างกระเป๋าด้านข้างติดแถบสะท้อนแสงสีเงินหนา ๒ เซนติเมตร สวมเข็มขัดมหาวิทยาลัยมหาสารคาม สวมรองเท้าผ้าใบหุ้มส้นสีสุภาพ (สีดำ สีกรมท่า สี เทา สีขาว สีน้ำเงิน หรือน้ำตาลเข้ม) ไม่มีลวดลาย ถุงเท้าสีดำหรือสีสุภาพ (ภาพประกอบที่ ๘)



ภาพประกอบที่ ๘ เครื่องแบบและเครื่องแต่งกายชั้นคลินิกนิสิตสาขาฉุกเฉินการแพทย์ สำหรับฝึกปฏิบัติงานภาคสนาม นอกสถานพยาบาล

ข้อ ๓ ข้อปฏิบัติอื่น ๆ สำหรับนิสิตขณะฝึกปฏิบัติงาน

ข้อ ๓.๑ ไม่อนุญาตให้นิสิตสวมเครื่องแบบฝึกปฏิบัติงานกับกางเกงยีนส์

ข้อ ๓.๒ ไม่อนุญาตให้นิสิตสวมรองเท้าแตะหรือรองเท้าลำลองกับเครื่องแบบฝึกปฏิบัติงาน

ข้อ ๓.๓ นิสิตชาย ไว้ผมยาวไม่เกินทรงผมทรงตรง สีผมตามสีธรรมชาติ นิสิตหญิงที่ผมยาวขณะฝึกปฏิบัติงานต้องรวบผมและมัดให้เรียบร้อย สีผมตามสีธรรมชาติ

ข้อ ๓.๔ ไม่อนุญาตให้ไว้เล็บยาว ทั้งนี้ นิสิตสามารถทาสีเล็บใกล้เคียงกับสีธรรมชาติได้ แต่ห้ามมีลวดลาย

ข้อ ๓.๕ นิสิตหญิงสามารถใส่ต่างหูข้างละ ๑ ชิ้น

ข้อ ๓.๖ ไม่ควรสวมเครื่องประดับที่จะเป็นอุปสรรคต่อการฝึกปฏิบัติงานตามวิชาชีพ

ข้อ ๓.๗ นิสิตสามารถแต่งกายตามเพศสภาพได้ โดยทำเรื่องขออนุญาตทางจากทางคณะเป็นรายการณี

ข้อ ๔ บทลงโทษ

ข้อ ๔.๑ ในกรณีที่นิสิตฝึกปฏิบัติงานที่คณะแพทยศาสตร์ มหาวิทยาลัยมหาสารคาม ให้คณาจารย์/เจ้าหน้าที่ ที่พบเห็นนิสิตที่ฝ่าฝืนตามประกาศนี้ แจ้งรองคณบดีฝ่ายกิจการนิสิต/ผู้ช่วยคณบดีฝ่ายกิจการนิสิต/งานกิจการนิสิต เพื่อดำเนินการในส่วนที่เกี่ยวข้อง

ในกรณีที่นิสิตฝึกปฏิบัติงานที่ศูนย์แพทยศาสตรศึกษาชั้นคลินิก ให้คณาจารย์/เจ้าหน้าที่ ที่พบเห็นนิสิตที่ฝ่าฝืนตามประกาศนี้ แจ้งผู้อำนวยการศูนย์แพทยศาสตรศึกษาชั้นคลินิก หรืออาจารย์/เจ้าหน้าที่ที่ได้รับมอบหมาย เพื่อดำเนินการในส่วนที่เกี่ยวข้อง

ในกรณีที่นิสิตฝึกปฏิบัติงานที่แหล่งฝึกอื่น ๆ ให้คณาจารย์/เจ้าหน้าที่ ที่พบเห็นนิสิตที่ฝ่าฝืนตามประกาศนี้ แจ้งผู้ประสานงานแหล่งฝึกหรืออาจารย์หัวหน้าสาขา เพื่อดำเนินการในส่วนที่เกี่ยวข้องต่อไป

ข้อ ๔.๒ นิสิตที่ไม่ปฏิบัติตามประกาศนี้หรือมีเจตนาหลีกเลี่ยงไม่ปฏิบัติตามจะต้องได้รับโทษตามควรแก่กรณี โดยให้ยึดตามประกาศคณะแพทยศาสตร์ มหาวิทยาลัยมหาสารคาม เรื่อง แนวปฏิบัติของนิสิตคณะแพทยศาสตร์ มหาวิทยาลัยมหาสารคาม ฉบับลงวันที่ ๑๐ เดือน มิถุนายน พ.ศ. ๒๕๕๙ ดังนี้
ครั้งที่ ๑ ให้อาจารย์หรือเจ้าหน้าที่ที่รับผิดชอบว่ากล่าวตักเตือน และทำบันทึกตักเตือนเป็นลายลักษณ์อักษร

ครั้งที่ ๒ ให้ตัดคะแนนความประพฤติ ๕ คะแนน

ครั้งที่ ๓ ให้ตัดคะแนนความประพฤติ ๑๐ คะแนน

ข้อ ๔.๓ การลงโทษตาม ข้อ ๔.๒ ให้ศูนย์แพทยศาสตรศึกษาชั้นคลินิกว่ากล่าวตักเตือน และทำบันทึกตักเตือนเป็นลายลักษณ์อักษร ในกรณีที่ดำเนินการแล้วนิสิตยังฝ่าฝืน ให้อาจารย์หัวหน้าสาขา หรือผู้อำนวยการศูนย์แพทยศาสตรศึกษาชั้นคลินิก ทำบันทึกเสนอความเห็นการตัดคะแนนความประพฤติ มายังรองคณบดีฝ่ายกิจการนิสิต คณะแพทยศาสตร์มหาวิทยาลัยมหาสารคาม และให้รองคณบดีเสนอแต่งตั้งคณะกรรมการวินัยนิสิต และสอบสวนข้อเท็จจริงและส่งลงโทษทางวินัยนิสิตต่อไป

ข้อ ๕ การอุทธรณ์ นิสิตที่ถูกสั่งลงโทษตามข้อ ข้อ ๔.๒ มีสิทธิอุทธรณ์ ตามข้อ ๑๙ ของข้อบังคับมหาวิทยาลัยมหาสารคามว่าด้วยวินัยนิสิตมหาวิทยาลัยมหาสารคาม พ.ศ.๒๕๕๔ และหากมีมติของคณะกรรมการที่เกี่ยวข้องโดยเสียงส่วนมากเกินกึ่งหนึ่ง สามารถเปลี่ยนแปลงคำตัดสินลงโทษได้

/- ข้อ ๖ ให้รองคณบดี...

ข้อ ๖ ให้รองคณบดีฝ่ายกิจการนิสิตและรองคณบดีฝ่ายวิชาการ รักษาการให้เป็นไปตามประกาศนี้
จึงประกาศมาให้ทราบโดยทั่วกัน

ประกาศ ณ วันที่ ๑๗ เดือน กันยายน พ.ศ. ๒๕๖๖



(ผู้ช่วยศาสตราจารย์นายแพทย์เทพลักษณ์ ศิริธนะวุฒิชัย)
คณบดีคณะแพทยศาสตร์ มหาวิทยาลัยมหาสารคาม



บันทึกข้อความ

ส่วนราชการ คณะแพทยศาสตร์ งานกิจการนิสิต โทร 0-4302-1021 ภายใน 7751,7839

ที่ อว 0605.20(11) /

วันที่ 12 กันยายน 2566

เรื่อง ขออนุมัติประกาศคณะแพทยศาสตร์ เรื่อง เครื่องแบบและเครื่องแต่งกายฝึกปฏิบัติงานสำหรับนิสิต
ระดับปริญญาตรี (ระดับชั้นคลินิก) คณะแพทยศาสตร์ มหาวิทยาลัยมหาสารคาม ฉบับปี พ.ศ. 2566

เรียน คณบดีคณะแพทยศาสตร์

เพื่อให้การแต่งกายของนิสิตระดับปริญญาตรี คณะแพทยศาสตร์ มหาวิทยาลัยมหาสารคาม สำหรับการเรียนปฏิบัติการในระดับชั้นคลินิก เป็นไปด้วยความเหมาะสมและเป็นระเบียบเรียบร้อย โดยที่ประชุมคณะกรรมการประจำคณะแพทยศาสตร์ มหาวิทยาลัยมหาสารคาม ครั้งที่ 8 / 2566 วันจันทร์ที่ 11 เดือนกันยายน พ.ศ. 2566 วาระที่ 4.1.3.1 ได้มีมติเห็นชอบและกำหนดเครื่องแบบและเครื่องแต่งกายฝึกปฏิบัติงานสำหรับนิสิตระดับปริญญาตรี (ระดับชั้นคลินิก) คณะแพทยศาสตร์ มหาวิทยาลัยมหาสารคาม ฉบับปี พ.ศ. 2566 นั้น

ในการนี้ จึงใคร่ขออนุมัติ ประกาศคณะแพทยศาสตร์ มหาวิทยาลัยมหาสารคาม เรื่อง เครื่องแบบและเครื่องแต่งกายฝึกปฏิบัติงานสำหรับนิสิตระดับปริญญาตรี (ระดับชั้นคลินิก) คณะแพทยศาสตร์ มหาวิทยาลัยมหาสารคาม ฉบับปี พ.ศ. 2566

จึงเรียนมาเพื่อโปรดพิจารณา และหากเห็นชอบโปรดลงนามในประกาศที่แนบมาพร้อมนี้

(ผู้ช่วยศาสตราจารย์ ดร.ศุภเดชสิทธิ์ ญาณสิทธิพันธ์)

ผู้ช่วยคณบดีฝ่ายกิจการนิสิต

(ผู้ช่วยศาสตราจารย์แพทย์หญิงจริยา จิรานุกูล)

รองคณบดีฝ่ายกิจการนิสิต

เรียน คณบดี

เพื่อโปรดพิจารณา

(นางสาวสิริวรรณ จันทร์งาม)
เจ้าหน้าที่บริหารงานทั่วไป

14 ก.ย. 2566

ทราบ อนุมัติ
 อนุญาต อื่นๆ.....

(ผู้ช่วยศาสตราจารย์เทพลักษณ์ ศิริธนวุฒิชัย)
คณบดีคณะแพทยศาสตร์

14 ก.ย. 2566